

ZÁRUČNÝ LIST

1. Na náradie a stroje KH Trading je poskytovaná záruka 6/24 mesiacov od dátumu predaja podľa obchodného alebo občianskeho zákona a vzťahuje sa na preukázateľné chyby materiálu (dátum predaja je nutné preukázať riadne vyplneným záručným listom, faktúrou, účtenkou). Iné nároky vo vzťahu na poškodenie akéhokoľvek druhu, priame alebo nepriame, voči osobám alebo materiálu, sú vylúčené.
2. Záruka sa nevzťahuje na poruchy zavinené neodborným zaobchádzaním, preťažením, nedodržaním inštrukcií uvedených v návode, použitím nesprávneho príslušenstva alebo nevhodných pracovných nástrojov, zásahom nepovolanej osoby, prirodzeným opotrebovaním alebo poškodením počas transportu. Ďalej sa nevzťahuje na príslušenstvo, motor, uhlíky, tesniace a teplovzdušné prvky, ktoré vyžadujú periodickú výmenu.
3. Pokiaľ nebude závrada vyhodnotená ako podliehajúca záruke, hradí náklady spojené s výkonom servisného technika podľa platného cenníka, viď www stránky, a prepravu výrobku späť vlastníka výrobku.
4. Pri uplatňovaní nárokov na záručnú opravu je nutné predložiť záručný list, ktorý je platný iba vtedy, ak je vybavený dátumom výroby a predaja, výrobným číslom (číslom série), pečiatkou príslušnej predajne a podpisom predávajúceho, prípadne platný kúpny doklad.
5. Reklamáciu uplatňujte u predajcu, u ktorého ste náradie alebo stroj zakúpili, príp. zašlite v nerozloženom stave do opravovne. Predávajúci je povinný vyplniť záručný list (dátum predaja, vyr. číslo príp. číslo série, pečiatku predajne a podpis). Všetky tieto údaje musia byť zaznamenané ihneď pri predaji.
6. Záručná lehota sa predlžuje o čas, počas ktorého je náradie alebo stroj v záručnej opravovni. Ak nebude pri oprave zistená porucha spadajúca do záruky, hradí náklady spojené s výkonom servisného technika vlastníka (používateľ) náradia alebo stroja.
Náradie zasielajte do opravovne s popisom poruchy, vloženým záručným listom, najlepšie v originálnej škatuli, ktorú odporúčame pre tieto účely dobre uschovať.
7. Výrobky predávajte do servisu iba vo vyčistenej podobe. V opačnom prípade ich nie je možné prijať z hygienických dôvodov, alebo je potrebné účtovať poplatok za čistenie.

OBJEDNÁVKY - REKLAMÁCIE

Telefon: 00421 906 104 116 - 117

Pracovná doba:

pondelok – piatok 8 – 20 hod

e-mail: senec@xpress.sk

SERVIS

Logistické centrum Klecany

Topolová 483

250 67 Klecany

Česká republika

Doprava reklamácií do servisu - viz obchodné podmienky

Tel. reklamačného odd.: 00420 266 190 156

MOBIL 00420 608 227 255

Fax: 00420 260 190 100

<http://www.uni-max.cz>

E-Mail: servis@KHnet.cz

Výrobok:	VENTILÁTOR PRE PIESKOVACÍ BOX	
Typ:	10121	Výrobné číslo (séria):
Dátum výroby:	Záznamy opravovne:	
Dátum predaja, pečiatka, podpis:		

Bez riadne vyplneného záručného listu alebo platného kúpneho dokladu s uvedením typu tovaru (faktúra, doklad o platbe v hotovosti a pod.) nie je možné brať zreteľ na prípadné reklamácie.

www.uni-max.com

NÁVOD NA OBSLUHU

VENTILÁTOR PRE PIESKOVACÍ BOX



10121

ZOZNAM DIELOV

1. Hlavný plášť
2. Ložisko 626
3. Hriadeľ
4. Ložisko 628
5. Kryt ložiska
6. Kryt poistnej skrutky
7. Kryt lopatky
8. Koleso lopatky
9. Matica kolesa lopatky
10. Fitinka otvoru pre vývod vzduchu
11. Plášť základne
12. Poistná skrutka plášťa
13. Kolená (1")
14. Guľový ventil (1")

TECHNICKÉ DÁTA

Priemer kolesa127 mm
Spotreba vzduchu > 180 l.min. ⁻¹
Prípojný závit 1/4"
Priemer otvoru pre odsávanie vzduchu 35 mm
Priemer otvoru pre vypúšťanie vzduchu 76 mm
Prevádzkový tlak vzduchu cez 4,8 bar
Rýchlosť kolesa 6 000 ot./min
Priemer hriadeľa 8 mm
Celkové rozmery vonkajší priemer 150 x 110 mm

Správnosť textu, grafov a údajov sa viaže na dobu tlače. V záujmu neustáleho zlepšovania našich výrobkov môže dôjsť k zmene technických údajov bez predchádzajúceho upozornenia.

BEZPEČNOSTNÉ OPATRENIA

Symboly používané v týchto inštrukciách



Pozor!

Označuje nebezpečenstvo zranenia alebo veľkej materiálnej škody.



Varovanie!

Nebezpečenstvo poškodenia



Všeobecné

- Oboznámte sa s týmto zariadením, jeho ovládaním, prevádzkou, prvkami tohto zariadenia a možnými rizikami spojenými s jeho nesprávnym používaním.
- Zaisťte, aby bol používateľ zariadenia dôkladne oboznámený s ovládaním, prevádzkou a prvkami tohto zariadenia a možnými nebezpečenstvami, plynúcimi z jeho používania.
- Dbajte vždy na bezpečnostné inštrukcie uvedené na štítkoch. Tieto štítky neodstraňujte ani nepoškodzujte. V prípade poškodenia alebo nečitateľnosti štítku kontaktujte dodávateľa.
- Udržujte poriadok na pracovisku.
- Nikdy nepracujte v stiesnených alebo zle osvetlených priestoroch. Vždy skontrolujte, či je podlaha stabilná a či je dobrý prístup k práci.
- O svoje náradie sa starajte a udržiavajte ho čisté.
- Rukoväte a ovládacie prvky udržiavajte suché a bez stôp olejov a tukov.
- Zabráňte prístupu zvierat, detí a nepovolaných osôb.
- Nestrkajte nohy alebo ruky do pracovného priestoru.
- Nikdy neopúšťajte zariadenie za prevádzky bez dozoru.

- Nepoužívajte zariadenie na iný účel, než na ktorý je určené.
- Pri práci používajte osobné ochranné pracovné prostriedky (napr. okuliare, chrániče sluchu, respirátor, bezpečnostnú obuv, apod.). o Neprepínajte sa, používajte vždy obe ruky.
- So zariadením nepracujte pod vplyvom alkoholu a omamných látok.
- Ak trpíte závratmi, oslabením alebo mdlobami, so zariadením nepracujte.
- Akékoľvek úpravy zariadenia nie sú povolené. NEPOUŽÍVATE v prípade, že zistíte ohnutie, prasklinu alebo iné poškodenie.
- Nikdy nevykonávajte údržbu zariadenia za prevádzky.
- Ak sa objaví neobvyklý zvuk alebo iný neobvyklý jav, okamžite stroj zastavte.
- Kľúče a skrutkovače po použití vždy odstráňte zo stroja.
- Pred použitím stroja skontrolujte, či sú pevne dotiahnuté všetky skrutky.
- Zaisťte správnu údržbu stroja. Pred použitím skontrolujte, či na stroji nedošlo k poškodeniu.
- Pri údržbe a oprave používajte iba originálne náhradné dielce.
- Použitie prídavných zariadení alebo príslušenstva neodporúčaných dodávateľom môže viesť k zraneniam.
- Na konkrétnu prácu zvolte vhodné zariadenie. Nesnažte sa preťažovať prístroje či príslušenstvo s malým výkonom a používať ho na prácu, ktorá vyžaduje väčšie strojné zariadenie.
- Zariadenie nepreťažujte. Prácu dávajte tak, aby mohol bez námahy pracovať predpísanou rýchlosťou.
- Chráňte zariadenie pred nadmernou teplotou a slnečným žiarením.
- Zariadenie nie je určené na prácu pod vodou ani vo vlhkom prostredí.

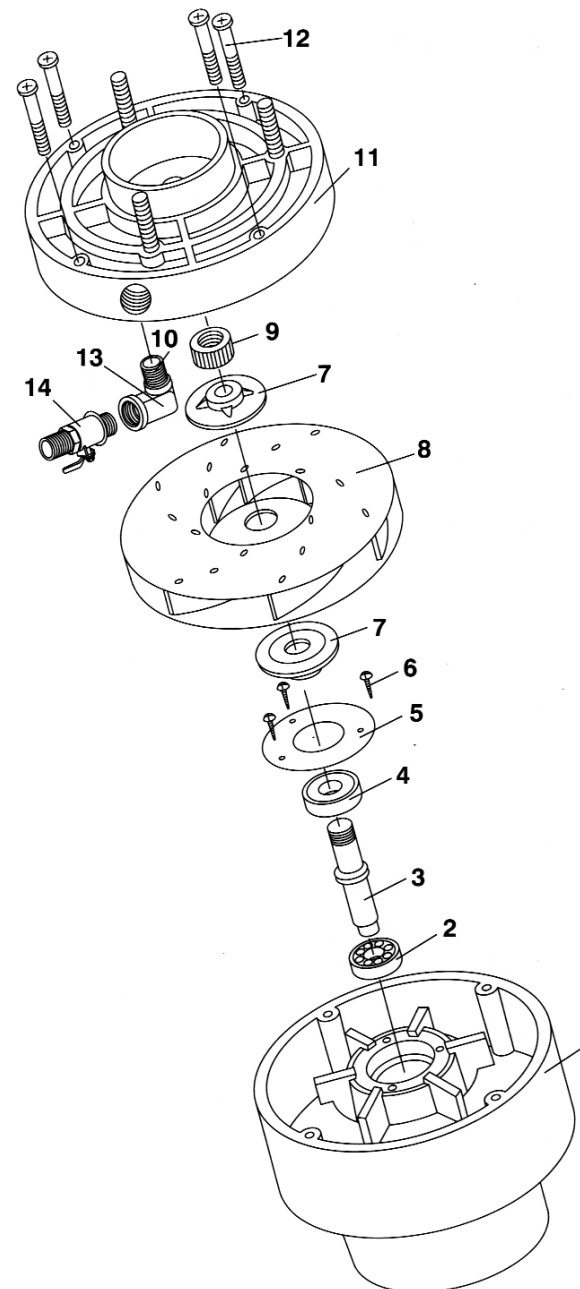
⚠ Zostavy

- Nepoužívajte zariadenie, dokiaľ nie je kompletne zostavené podľa pokynov manuálu.

⚠ Stlačený vzduch

- Suchý a stlačený vzduch musí mať na vstupe do zariadenia stanovený tlak a musí byť dodávaný v dostatočnom množstve. Vyšší tlak skracuje životnosť v dôsledku rýchlejšieho opotrebovania a nesie riziko zranení.
- Spoj, ktorým prúdi do zariadenia stlačený vzduch, musí mať predpísané rozmery.
- Zvláštnu pozornosť je treba venovať vode, prítomnosť ktorej spôsobuje poškodenie náradia. Nezabudnite preto denne vypúšťať kondenzovanú vodu z tlakovej nádoby kompresora a vysušte vždy aj hadicu, ktorou vzduch do náradia privádzate.
- Zariadenie je nutné chrániť pred vniknutím nečistôt. Preto je treba dbať na čistotu vstupných otvorov.

ROZKRESLENIE DIELCOV



OBSLUHA

Po napojení zodpovedajúceho prívodu vzduchu je obsluha jednoduchá. Chod ventilátora je ovládaný guľovým ventilom, ktorým nastavíte prietok vzduchu a tým aj intenzitu odsávania.

ÚDRŽBA

- Nástroje udržiavajte vždy v čistote. Nečistoty, ktoré vniknú do mechanizmu nástroja môžu spôsobiť jeho poškodenie.
- Na čistenie nepoužívajte agresívne čistiace prostriedky a rozpúšťadlá.
- Plastové dielce odporúčame otrieť handrou navlhčenou v mydlovej vode.

Konkrétny popis pracovnej činnosti a využitia výrobku tu zámerne nie je spomenutý, pretože výrobca / dovozca má zato, že užívateľ funkciu výrobku pozná a s jeho činnosťou je oboznámený, pretože v zmysle zákona sa jedná o bežný výrobok. Pokiaľ užívateľ tieto znalosti nemá alebo si nimi nie je istý, odporúčame obrátiť sa na Inšpektorát bezpečnosti práce.

LIKVIDÁCIA

Po skončení životnosti výrobku je nutné pri likvidácii vzniknutého odpadu postupovať v súlade s platnou legislatívou. Výrobok sa skladá z kovových a plastových častí, ktoré sú po roztriedení samostatne recyklovateľné.

1. Demontovať všetky dielce stroja.
2. Dielce roztriediť podľa tried odpadu (kovy, guma, plasty apod.).
Vytriedený materiál odovzdajte na ďalšie využitie.

Informácie o miestach zberu obdržíte na zastupiteľstve obce alebo na internete.

UPOZORNENIE

Ak dôjde k poruche, zašlite prístroj na adresu predajcu, oprava bude vykonaná v čo najkratšom termíne. Stručný popis poruchy skráti jej hľadanie a čas opravy. V záručnej lehote k prístroju priložte záručný list a doklad o kúpe. Taktiež po uplynutí záručnej lehoty sme tu pre vás a prípadné opravy vykonáme za priaznivé ceny.


Aby ste zabránili poškodeniu prístroja pri preprave, bezpečne ho zabalte alebo použite originálny obal. Za poškodenie pri preprave nenesieme zodpovednosť a pri reklamácii u prepravnej služby záleží na úrovni balenia a zabezpečení proti poškodeniu.

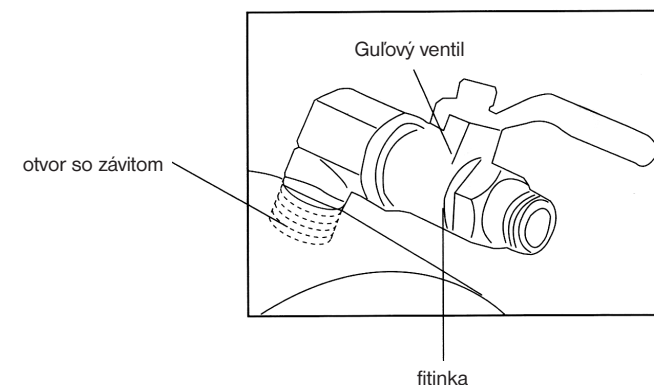
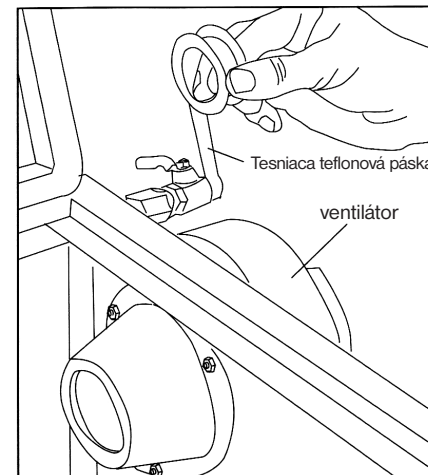
Pozn.: Vyobrazenie sa môže líšiť od dodaného výrobku, rovnako ako sa môže líšiť rozsah a typ dodaného prislúšenstva. Je to dôsledok vývoja avšak takéto varianty nemajú žiadny vplyv na správnu funkciu výrobku.

MONTÁŽ

PRÍPRAVA

1. Fitinku guľového ventilu obalte lepiacou páskou, aby ste zabránili úniku vzduchu. v prípade, že je prístroj dodaný v rozmontovanom stave:
2. Fitinku guľového ventilu vložte do otvoru so závitom na ventilátore.
3. Dostatočne a s citom utiahnite guľový ventil na ventilátore.

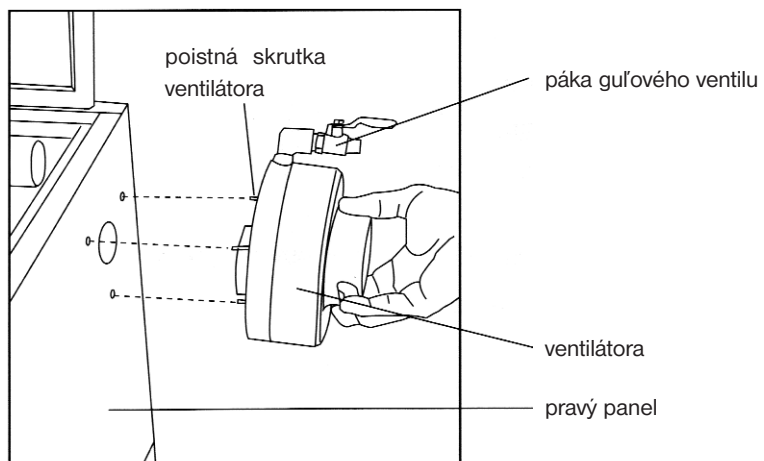
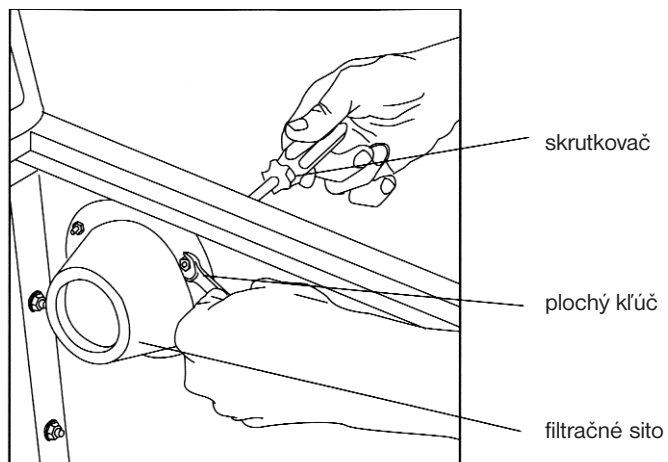
 Pozor na poškodenie



PRIPOJENIE

(Pre boxy vybavené filtrom)

1. Ventilátor sa namontuje k pravému panelu pieskovacieho boxu.
2. Odskrutkujte tri skrutky, ktorými je pripevnený filter (súčasť pieskovacieho boxu). Na povolenie skrutiek použite krížový skrutkovač a na utiahnutie matice použite plochý kľúč.
3. Vyberte filtračné sito.
4. Pripevnite ventilátor k pieskovaciemu boxu.
5. Tri skrutky na ventilátore vložte do otvorov pieskovacieho boxu. Skontrolujte, či je páka vypínača vzduchu na ventilátore umiestnená v hornej pozícii, ktorá umožňuje ľahšiu obsluhu.
6. Umiestnite filtračné sito.
7. Pripevnite filtračné sito k ventilátoru pomocou troch skrutiek a plochého kľúča (#8).



(Pre boxy bez filtra)

1. Ak vaša pieskovacia kabína nie je vybavená filtračným sitom, musíte vyvŕtať otvory pre napojenie ventilátora.
2. Ventilátor sa pripieňuje k pravému panelu pieskovacej kabíny.
3. Na vyvrtanie otvoru na odsávanie vzduchu použite korunkový vŕták. Potom vyvŕtajte tri otvory pre skrutky na pripavenie ventilátora. Veľkosti otvorov nájdete na obrázku.
4. Pripievajte ventilátor k pieskovacej kabíne.
5. Tri skrutky na ventilátore umiestnite do otvorov pieskovacieho boxu. Skontrolujte, či je páka vypínača vzduchu umiestnená v hornej pozícii, ktorá umožňuje ľahšiu prevádzku.
6. Umiestnite filtračné sito.
7. Filter pripievajte pomocou troch skrutiek a plochého kľúča (#8).

