

## ZÁRUČNÝ LIST

1. Na náradie a stroje KH Trading je poskytovaná záruka 6/24 mesiacov od dátumu predaja podľa obchodného alebo občianskeho zákona a vzťahuje sa na preukázateľné chyby materiálu (dátum predaja je nutné preukázať riadne vyplneným záručným listom, faktúrou, účtenkou). Iné nároky vo vzťahu na poškodenie akéhokoľvek druhu, priame alebo nepriame, voči osobám alebo materiálu, sú vylúčené.
2. Záruka sa nevzťahuje na poruchy zavinené neodborným zaobchádzaním, preťažaním, nedodržaním inštrukcií uvedených v návode, použitím nesprávneho príslušenstva alebo nevhodných pracovných nástrojov, zásahom nepovolanej osoby, prirodzeným opotrebovaním alebo poškodením počas transportu. Ďalej sa nevzťahuje na príslušenstvo, motor, uhlíky, tesniace a teplovzdušné prvky, ktoré vyžadujú periodickú výmenu.
3. Pokiaľ nebude závada vyhodnotená ako podliehajúca záruke, hradí náklady spojené s výkonom servisného technika podľa platného cenníka, viď www stránky, a prepravu výrobku späť vlastníku výrobku.
4. Pri uplatňovaní nárokov na záručnú opravu je nutné predložiť záručný list, ktorý je platný iba vtedy, ak je vybavený dátumom výroby a predaja, výrobným číslom (číslom série), pečiatkou príslušnej predajne a podpisom predávajúceho, prípadne platný kúpny doklad.
5. Reklamáciu uplatňujte u predajcu, u ktorého ste náradie alebo stroj zakúpili, príp. zašlite v nerozloženom stave do opravovne. Predávajúci je povinný vyplniť záručný list (dátum predaja, výr. číslo príp. číslo série, pečiatku predajne a podpis). Všetky tieto údaje musia byť zaznamenané ihneď pri predaji.
6. Záručná lehota sa predlžuje o čas, počas ktorý je náradie alebo stroj v záručnej opravovni. Ak nebude pri oprave zistená porucha spadajúca do záruky, hradí náklady spojené s výkonom servisného technika vlastníka (používateľ) náradia alebo stroja. Náradie zasielajte do opravovne s popisom poruchy, vloženým záručným listom, najlepšie v originálnej škatuli, ktorú odporúčame pre tieto účely dobre uschovať.
7. Výrobky predávajte do servisu iba vo vyčistenej podobe. V opačnom prípade ich nie je možné prijať z hygienických dôvodov, alebo je potrebné účtovať poplatok za čistenie.

### OBJEDNÁVKY - REKLAMÁCIE

Telefon: 00421 906 104 116 - 117

#### Pracovná doba:

Pondelok - piatok 8 - 20 hod

E-mail: senec@xpress.sk

Doprava reklamácií do servisu - viz obchodné podmienky.

### SERVIS

Logistické centrum Klecany

Topolová 483

250 67 Klecany

Česká republika

### REKLAMAČNÉ ODD.:

Telefon: 00420 266 190 156

Mobil: 00420 608 227 255

Fax: 00420 260 190 100

Http: www.uni-max.cz

E-Mail: servis@KHnet.cz

|   |                        |
|---|------------------------|
| Výrobok: <b>EL. LANOVÝ NAVIJAK LN - 200</b> |                        |
| Typ: <b>25200000</b>                        | Výrobné číslo (séria): |
| Dátum výroby:                               | Záznamy opravovne:     |
| Dátum predaja, pečiatka, podpis:            |                        |
|   |                        |

**Bez riadne vyplneného záručného listu alebo platného kúpneho dokladu s uvedením typu tovaru (faktúra, doklad o platbe v hotovosti a pod.) nie je možné brať ohľad na prípadné reklamácie.**

www.uni-max.com

## NÁVOD NA OBSLUHU

# EL. LANOVÝ NAVIJAK LN - 200



# 25200000

Vážený zákazník, ďakujeme vám za zakúpenie zariadenia od firmy KH Trading s.r.o.

Naša spoločnosť je pripravená vám poskytnúť svoje služby - skôr než výrobok zakúpite, pri kúpe, aj po zakúpení. V prípade akýchkoľvek otázok, návrhov či odporúčaní kontaktujte naše obchodné miesto. Vynasnažíme sa váš návrh zväziť a reagovať v rámci možností.

**Prvé použitie zariadenia je v zmysle tohto návodu právnym krokom, ktorým užívateľ svojou slobodnou vôľou potvrdzuje, že si tento návod riadne preštudoval, úplne pochopil jeho zmysel a zoznámil sa so všetkými rizikami.**

**POZOR! Nepokúšajte sa uviesť (príp. používať) zariadenie do chodu skôr, než sa oboznámite s celým návodom na obsluhu. Návod uschovajte pre budúce použitie.**

**Pozornosť je potrebné venovať najmä pokynom týkajúcim sa bezpečnosti práce. Nedodržanie alebo nepresné vykonávanie týchto pokynov môže byť príčinou úrazu vlastnej osoby alebo iných osôb, prípadne môže dôjsť k poškodeniu zariadenia alebo spracovávaného materiálu.**

**Dbajte hlavne na bezpečnostné inštrukcie uvedené na štítkoch, ktorými je zariadenie vybavené.**

**Tieto štítky neodstraňujte ani nepoškodzujte.**

Na uľahčenie prípadnej komunikácie si sem opište číslo faktúry príp. kúpneho dokladu.

## POPIS

Lanový navijak je určený výhradne na zdvíhanie pevných bremien a je možné ho používať na všetky práce vykonávané v domácnosti alebo vo voľnom čase na určité práce z odboru opráv a údržby.

Je dodávaný v papierovej škatuli s nasledujúcim príslušenstvom:

- 2 x úchytka lanového navijaka (súčasťou je spojovací materiál)
- 1 x hák s kladkou

Počet pracovných miest: 1

Lanový navijak má iba jedno obslužné miesto, z ktorého je možné úplne ovládať tento stroj (ovládač).

Obslužné miesto nie je v dráhe pohybu bremena. Bremeno je možné bez problémov sledovať z obslužného miesta počas celej doby pohybu.

## TECHNICKÉ DÁTA

|   |                        |
|---|------------------------|
| Napätie                                 | ~ 230 V/50 Hz          |
| Príkion                                 | .450 W                 |
| Nosnosť jednoduchý záves                | .100 kg                |
| Nosnosť dvojitý záves s lanovou kladkou | .200 kg                |
| Výška zdvíhu jednoduchý záves           | .12 m                  |
| Výška zdvíhu dvojitý záves              | .6 m                   |
| Rýchlosť zdvíhu jednoduchý záves        | .8 m.min <sup>-1</sup> |
| Rýchlosť zdvíhu dvojitý záves           | .4 m.min <sup>-1</sup> |
| Priemer lana                            | .3 mm                  |
| Hmotnosť brutto                         | .11,7 kg               |

Správnosť textu, grafov a údajov sa viaže na čas tlače. V záujmu neustáleho zlepšovania našich výrobkov môže dôjsť k zmene technických údajov bez predchádzajúceho upozornenia.

## ZOZNAM DIELOV

| Pozícia | Názov                          | Pozícia | Názov                     |
|---------|--------------------------------|---------|---------------------------|
| 1       | Šesthranná skrutka             | 36      | Hlava spínača             |
| 2       | Podložka perová                | 37      | Prepínací bod             |
| 3       | Podložka plochá                | 38      | Pružný list               |
| 4       | Strmeňový záves                | 39      | Napájací kábel            |
| 5       | Kryt                           | 40      | Káblové konektory         |
| 6       | Hriadeľ                        | 41      | Priechodka                |
| 7       | Pero                           | 42      | Uzáver ručného ovládača   |
| 8       | Pero                           | 43      | Kapacitný snímač          |
| 9       | Pružná poistka                 | 44      | Čelná časť ovládača       |
| 10      | Ložisko                        | 45      | Tlačidlo nahor - nadol    |
| 11      | Skrutka s vnútorným šesťhranom | 46      | Vídlíca kábla             |
| 12      | Teleso prevodovky              | 47      | Matica                    |
| 13      | Podložka perová                | 48      | Vymedzovacia podložka     |
| 14      | Podložka plochá                | 49      | Šesthranná skrutka        |
| 15      | Ozubené dvojkoleso             | 50      | Šesthranná skrutka        |
| 16      | Medzikružie                    | 51      | Čap                       |
| 17      | Predná časť prevodovky         | 52      | Bočnice kladky            |
| 18      | Ložisko                        | 53      | Kladka                    |
| 19      | Statorové vinutie              | 54      | Matica                    |
| 20      | Teleso statora                 | 55      | Ozubené koleso            |
| 21      | Rotor                          | 56      | Pero                      |
| 22      | Vinutá pružina                 | 57      | Ozubený hriadeľ           |
| 23      | Magnetická brzdiaca slučka     | 58      | Ložisko                   |
| 24      | Záver elektromotora            | 59      | Čap so šesťhrannou hlavou |
| 25      | Ventilátor                     | 60      | Obmedzovací snímač        |
| 26      | Kryt elektromotora             | 61      | Hák                       |
| 27      | Podložka perová                | 62      | Lanová očnica             |
| 28      | Podložka plochá                | 63      | Oceľové lano              |
| 29      | Šesthranná skrutka             | 64      | Závažie                   |
| 30      | Kryt svorkovnice               | 65      | Al. spona                 |
| 31      | Svorkovnica                    | 66      | Bubon                     |
| 32      | Teleso svorkovnice             | 67      | Stavací klin              |
| 33      | Priechodka                     | 68      | Puzdro                    |
| 34      | Priechodka                     | 69      | Stop tlačidlo             |
| 35      | Poistný spínač                 |         |                           |

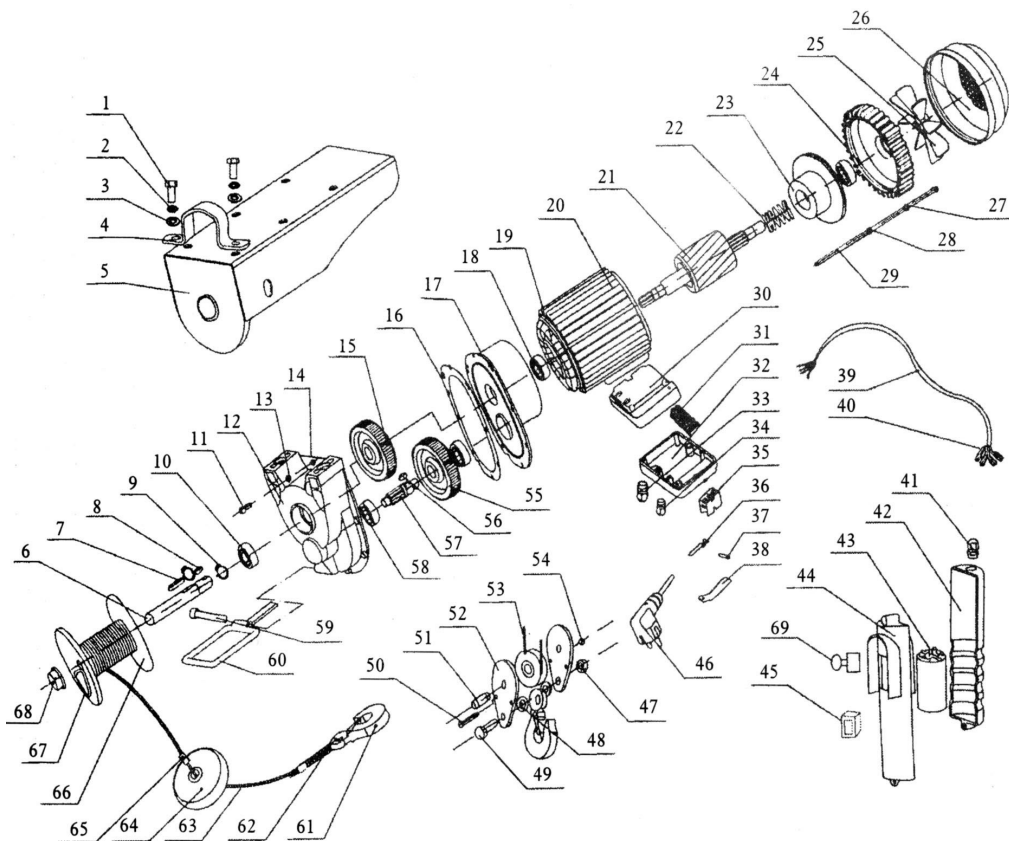
## UPOZORNENIE

Pokiaľ dôjde k poruche, zašlite prístroj na adresu predajcu, oprava bude vykonaná v čo najkratšom termíne. Stručný popis poruchy skráti jej hľadanie a čas opravy. V záručnej lehote k prístroju priložte záručný list a doklad o kúpe. Taktiež po uplynutí záručnej lehoty sme tu pre vás a prípadné opravy vykonáme za priaznivé ceny.

Aby ste zabránili poškodeniu prístroja pri preprave, bezpečne ho zabalte alebo použite originálny obal. Za poškodenie pri preprave nenesieme zodpovednosť a pri reklamácií u prepravnej služby záleží na úrovni balenia a zabezpečení proti poškodeniu.

**Pozn.:** Zobrazenie sa môže líšiť od dodaného výrobku, rovnako ako sa môže líšiť rozsah a typ dodaného príslušenstva. Je to dôsledok vývoja avšak takéto varianty nemajú žiadny vplyv na správnu funkciu výrobku.

## ROZKRESLENIE DIELOV













## BEZPEČNOSTNÉ OPATRENIA

- Zariadenie môže obsluhovať len osoba staršia ako 18 rokov, riadne spôsobilá, poučená a preškolená zo zásad bezpečnosti a ochrany zdravia pri práci.
- Obsluha musí mať súhlas lekára na vykonávanie činností na tomto zariadení.

Pracovisko odporúčame vybaviť tabuľkami so zásadami bezpečnej práce:

- "Predchádzaj najčastejším úrazom" - ZDVÍHACIE ZARIADENI

Význam samolepiacich značiek s bezpečnostnými symbolmi:

- |   |                                     |   |                             |
|---|-------------------------------------|---|-----------------------------|
|  | Nehas vodou ani penovými prístrojmi |  | Používaj ochrannú prilbu    |
|  | Nevstupuj pod zavesené bremeno      |  | Používaj ochranné rukavice  |
|  | Zákaz zdvíhania osôb                |  | Používaj ochrannú obuv      |
|  | Nebezpečenstvo stlačenia končatiny  |  | Používaj ochranný oblek     |
|  | Pred použitím si prečítaj návod     |  | Pozor na zavesené bremeno   |
|   |                                     |  | Pozor elektrické zariadenie |

**Samolepiace značky umiestnite na plochách zariadenia, ktoré sú za každých okolností viditeľné pre obsluhu stroja pred uvedením do chodu aj počas neho.**

### ! Všeobecné

- Igelitové vrecká použité ako obaly môžu byť nebezpečné pre deti a zvieratá.
- Oboznámte sa s týmto zariadením, jeho ovládaním, prevádzkou, prvkami tohto zariadenia a možnými rizikami spojenými s jeho nesprávnym používaním.
- Zaisťte, aby bol užívateľ zariadenia dôkladne zoznámený s ovládaním, prevádzkou, prvkami tohto zariadenia a možnými nebezpečenstvami, plynúcimi z jeho užívania.
- Dbajte vždy na bezpečnostné inštrukcie uvedené na štítkoch. Tieto štítky neodstraňujte, ani nepoškodzuje. V prípade poškodenia alebo nečitateľnosti štítku kontaktujte dodávateľa.
- Udržujte pracovisko v poriadku a čistote. Neporiadok v pracovnom priestore môže spôsobiť nehodu.
- Nikdy nepracujte v stiesnených alebo zle osvetlených priestoroch. Vždy skontrolujte, či je podlaha stabilná a či je dobrý prístup k práci. Vždy udržiavajte stabilný postoj.
- Neustále sledujte postup práce a používajte všetky zmysly. Nepokračujte v práci ak sa na ňu nemôžete úplne sústrediť.
- O svoje náradie sa starajte a udržiavajte ho čisté.
- Rukoväte a ovládacie prvky udržiavajte suché a bez stôp olejov a tukov.
- Zabráňte prístupu zvierat, detí a nepovolaných osôb.
- Nestrkajte nohy alebo ruky do pracovného priestoru.
- Nikdy neponechávajte zariadenie za prevádzky bez dozoru.
- Nepoužívajte zariadenie na iný účel, než na ktorý je určené.
- Pri práci používajte osobné ochranné pracovné prostriedky (napr. okuliare, chrániče sluchu, respirátor, bezpečnostnú obuv a pod.).

- Neprepínajte sa, používajte vždy obe ruky.
- So zariadením nepracujte pod vplyvom alkoholu a omamných látok.
- Ak trpíte závratmi, oslabením alebo mdlobami, so zariadením nepracujte.
- Akékoľvek úpravy zariadenia nie sú povolené. NEPOUŽÍVAJTE v prípade, že zistíte ohnutie, prasklinu alebo iné poškodenie.
- Nikdy nevykonávajte údržbu zariadenia za prevádzky.
- Ak sa objaví neobvyklý zvuk alebo iný neobvyklý jav, okamžite stroj zastavte a prerušte prácu.
- Kľúče a skrutkovače vždy po použití odstráňte zo stroja.
- Pred použitím stroja skontrolujte, či sú pevne dotiahnuté všetky skrutky.
- Zaisťte správnu údržbu stroja. Pred použitím skontrolujte, či na stroji nedošlo k poškodeniu.
- Pri údržbe a oprave používajte len originálne náhradné dielce.
- Použitie prídavných zariadení alebo príslušenstva neodporúčených dodávateľom môže viesť k zraneniam.
- Na konkrétnu prácu zvolte vhodné zariadenie. Nesnažte sa preťažovať prístroje či príslušenstvo s malým výkonom a používať ho na prácu, ktorá vyžaduje väčšie strojné zariadenie.
- Zariadenie nepreťažujte. Prácu odmeriavajte tak, aby mohlo bez námahy pracovať optimálnou rýchlosťou. Na poškodenie spôsobené preťažením sa nevzťahuje záruka.
- Chráňte zariadenie pred nadmernou teplotou a slnečným žiarením.
- Zariadenie nie je určené na prácu pod vodou ani vo vlhkom prostredí.
- Ak zariadenie dlhší čas nepoužívate, uložte ho na suchom uzamknutom mieste mimo dosahu detí.
- Pred spustením náradia skontrolujte či všetky bezpečnostné prvky pracujú hladko a účinne. Presvedčte sa, či sú všetky pohyblivé dielce v dobrom stave.
- Skontrolujte, či nie sú niektoré dielce prasknuté alebo zadreté, presvedčte sa, že všetky dielce sú správne nasadené. Kontrolujte aj všetky ďalšie podmienky, ktoré môžu ovplyvniť funkciu náradia.
- Ak nie je uvedené inak v tomto návode, je poškodené diely a bezpečnostné prvky nutné opraviť alebo vymeniť.



### Zostavy

- Nepoužívajte zariadenie, kým nie je kompletne zostavené podľa pokynov manuálu.



### Zdvíhacie zariadenie

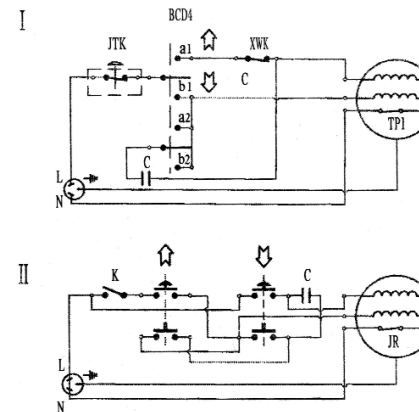
- Zdvíhajte iba bremená nepresahujúce nosnosť zdvíhaka.
- Držte ruky mimo dosahu pohybujúcich sa častí.
- Breno spúšťajte pomaly a zabráňte prudkým a neočakávaným zastaveniam či spusteniam.
- Zariadenie je určené na prevádzku na pevných a vodorovných podkladoch s hladkým povrchom.
- Zariadenie je navrhnuté na demontáž, inštaláciu a prepravu (iba v spustenej polohe).
- Pred začatím práce na bremene zaisťte zdvíhák proti posunutiu.
- Pri spustení dbajte na to, aby nedošlo k priškrípnutiu končatín či predmetu mechanizmom zdvíhaka.



### Elektrické zariadenie

- Pri používaní elektrického náradia je vždy potrebné dodržiavať základné bezpečnostné opatrenia, vrátane nasledujúcich, za účelom obmedzenia rizika vzniku požiaru, úrazu elektrickým prúdom a zranenia osôb. Pred uvedením tohto výrobku do činnosti si tieto pokyny prečítajte a zapamätajte.
- Ubezpečte sa, že je zástrčka zapojená do správnej istenej zásuvky. Napätie siete musí byť zhodné s napätím uvedeným na štítku, aby nedošlo k prehriatiu a spáleniu motora alebo naopak k jeho nedostatočnému výkonu.
- Pred zapojením do siete sa presvedčte, že je vypínač v polohe OFF (vypnuté). Ak zariadenie nemá hlavný vypínač, slúži miesto neho vidlica. Po skončení práce vytriahnite vidlicu sieťového prívodu zo zásuvky.
- Elektrické prístroje nikdy neprenášajte za kábel. Kábel nepoužívajte na vytriahnutie zástrčky zo zásuvky.
- Chráňte prívodný kábel pred vysokými teplotami, olejom, rozpúšťadlami a ostrými hranami.

## SCHÉMA ELEKTRICKÉHO ZAPOJENIA



## ÚDRŽBA

- Náradie udržiavajte vždy v čistote. Nečistoty, ktoré vniknú do mechanizmu náradia môžu spôsobiť jeho poškodenie.
- Na čistenie nepoužívajte agresívne čistiace prostriedky a rozpúšťadlá.
- Plastové dielce odporúčame pretrieť handrou navlhčenou v mydlovej vode.
- Kovové povrchy ošetríte handrou navlhčenou v petroleji.
- Nepoužívané zariadenie uskladnite nakonzervované na suchom mieste, kde nebude korodovať.
- Všetky údržbové práce je nutné vykonávať iba keď je zásuvka vytriahnutá zo siete.
- Udržujte teleso ventilátora čisté, aby bolo zaistené riadne chladenie motora.
- Po ukončení práce navijak očistite a kontrolujte namazanie lana.
- Pravidelne kontrolujte dotiahnutie všetkých spojov a konštrukcie pre upevnenie navijaka.
- Pred každým použitím kontrolujte ocelové lano, upevňovacie prvky, či nevykazujú stopy opotrebenia alebo poškodenia.
- Všetky údržbárske práce smie vykonávať iba odborný personál.
- Na opravy používajte iba originálne náhradné diely.

### Mazanie

Pravidelne podľa potreby mažte lano vhodným mazivom.

## LIKVIDÁCIA

Po skončení životnosti výrobku je nutné pri likvidácii vzniknutého odpadu postupovať v súlade s platnou legislatívou. Výrobok sa skladá z kovových a plastových častí, ktoré sú po roztriedení samostatne recyklovateľné.

1. Demontovať všetky dielce stroja.
2. Dielce roztriedte podľa tried odpadu (kovy, guma, plasty apod.). Vytriedený materiál odovzdajte na ďalšie využitie.
3. Elektroodpad (použitie elektrické ručné náradie, elektromotory, nabíjacie zdroje, elektronika, akumulátory, batérie...).

Vážení zákazník, z hľadiska zákonných predpisov sa v prípade elektroodpadu jedná o nebezpečný odpad, ktorého likvidácia podlieha zvláštnemu režimu a riadi sa predpismi platnými v krajine použitia. Je zakázané vhadzovať elektroodpad do nádob určených na zber komunálneho odpadu. Je taktiež možné prístroj odovzdať do zberných miest elektroodpadu. Informácie o miestach zberu obdržíte na zastupiteľstve obce alebo na internete.

- Vezmite voľnú kladku (2) a vyberte diel (4) a vytiahnite diel (3).
- Preveďte lano medzi bočnými dielmi kladky a nasuňte diel (3) a zaistite dielom (4). Lano pritom leží na spodku drážky kladky.
- Pripevnite zdvíhaný náklad na hák a dbajte, aby správne zaskočila poistka na háku.

### Spúšťanie nákladu

- Stlačte prepínač pre smer nadol a držte ho stlačený počas celej doby zdvíhania.
- Lano je označené značkou, ktorá určuje maximálnu možnú dĺžku odvinutia.
- Pri prerušení spúšťania, kedy je bremeno stále zavesené na háku je normálne, že sa vplyvom zotrvačnosti ešte pohybuje niekoľko centimetrov smerom dole. Pohyb po tejto dráhe je spôsobený zotrvačnosťou spúšťaného telesa a je normálny. Pri spúšťaní je nutné s týmto počítať.

### Zakázané spôsoby použitia

- Zdvíhanie nákladu ktorého hmotnosť presahuje maximálnu nosnosť navijaka.
- Používanie navijaka, ktorý nie je v bezchybnom stave.
- Používanie koncového spínača na normálne vypínanie navijaka pri zdvíhaní.
- Pre správne navijanie lana na bubon navijaka nesmie, pri použití voľnej kladky, ležať hák ani kladky na zemi. Svojou hmotnosťou zaisťujú napnutie lana.
- Je zakázané stáť pod zdvíhaným bremenom.

### Ďalšie nedovolené spôsoby použitia

Obr. 1 Zdvíhanie nákladu, keď lano nie je v zvislom smere.

Obr. 2 Pokus o zdvihnutie nákladu spojeného so zemou.

Obr. 3 Zdvíhanie nákladu upevneného mimo osu ťažiska.

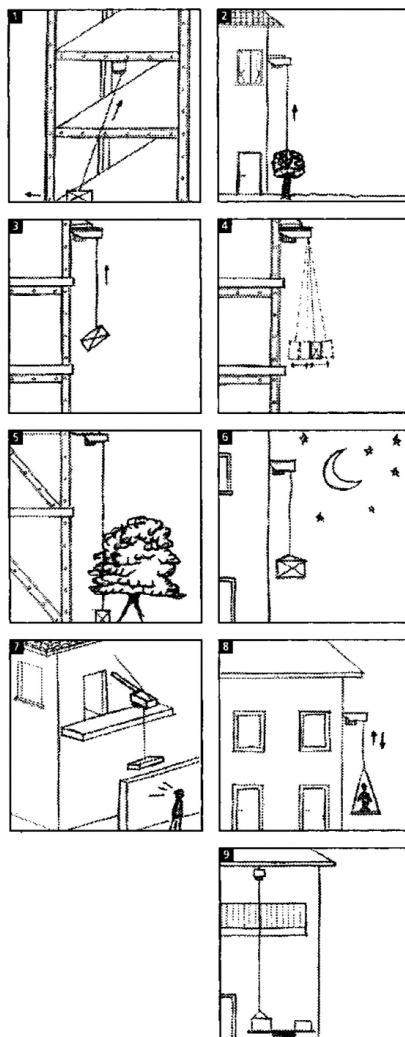
Obr. 4 Rozhúpanie zdvihnutého nákladu pri pokuse vychýliť náklad mimo osu navijaka.

Obr. 5 Zdvíhanie/spúšťanie nákladu, ak sú v dráhe zdvíhu alebo spúšťania akékoľvek prekážky.

Obr. 6 Opustenie pracoviska s ponechaním nákladu v zdvihnutej polohe.

Obr. 7 Prevádzkovanie navijaka z miesta odkiaľ nie je v zornom poli obsluhy.

Obr. 8 Zdvíhanie osôb.



- Pravidelne kontrolujte kábel a v prípade poškodenia ho nechajte opraviť u odborníka. Pravidelne kontrolujte predlžovacie káble a v prípade poškodenia ich vymeňte.
- V prípade potreby používajte vždy kvalitný úplne odvinutý predlžovací kábel zodpovedajúci výkonom. Pravidelne ho kontrolujte na poškodenie. Chybný kábel je nutné vymeniť alebo opraviť.
- Pred začatím údržby, montáže, výmeny dielcov či podobnej činnosti, vypnite hlavný vypínač a vytiahnite zástrčku zo zásuvky.
- Dajte pozor, aby nedošlo k samovoľnému spusteniu zariadenia. Prsty nemajte v blízkosti spúšťacieho mechanizmu dokiaľ to nie je bezpodmienečne nutné.
- Stroj neprevádzkujte vo výbušnom prostredí (pri lakovaní, pri práci s kvapalnými horľavinami atď.)
- Nepoužívajte ho vo vlhkom prostredí, alebo pokiaľ je zariadenie mokré. Elektrická výbroj je konštruovaná na použitie v normálnom prostredí s teplotami +5 až +40 °C, s relatívnou vlhkosťou neprekračujúcou 50 % pri teplote +40 °C.
- Elektrické zariadenia podliehajú pravidelným revíziám v stanovených lehotách.

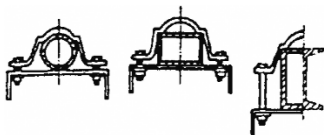
### ⚠ Navijaky

- Nenoste pri práci s navijakom príliš voľný odev alebo šperky. Pohyblivé časti ich môžu zachytiť.
- Pri práci s lanom noste kožené rukavice. Nemanipulujte s lanom holými rukami, pretože oceľové dróty môžu spôsobiť ich poranenie.
- Odporúčame používať vhodnú protišmykovú obuv.
- Chráňte vlasy pokrývkou tak, aby zakrývala dlhé vlasy.
- Zabezpečte, aby sa všetky osoby nachádzali dostatočne ďaleko od lana navijaka a od navijaka počas jeho činnosti. Odporúčame 1,5-násobok dĺžky lana. Ak sa lano pod zaťažením uvoľní alebo pretrhne, môže svihnúť späť a spôsobiť vážne poranenia alebo smrť.
- Lano nikdy neprekračujte.
- Všetci návštevníci a prízerajúci by sa mali zdržiavať mimo pracovný priestor. Udržujte stále bezpečnú vzdialenosť a správnu polohu tela. Pred započatím práce sa dôkladne zoznámte s pracovným prostredím, prípadne odstráňte prekážky, ktoré by mohli spôsobiť zakopnutie, pošmyknutie, apod., ktoré by potom mohlo mať vážne následky v prípade kontaktu so strojom alebo lanom.
- Nikdy neprenášajte svoj navijak za napájací kábel ani s napájacím káblom nemykajte, aby ste ho odpojili od zdroja napájania.
- Nevystavujte kábel vysokým teplotám alebo oleju a zabráňte jeho poškodeniu ostrými predmetmi.
- Ak bude motor navijaka na dotyk neprimerane horúci, zastavte prácu a nechajte ho niekoľko minút vychladnúť.
- Nenechávajte navijak pripojený k zdroju napájania pokiaľ nie je v prevádzke.
- Neprekračujte maximálnu ťažnú kapacitu lana uvedenú v tabuľke. Ani rázové zaťaženie nesmie prekročiť tieto hodnoty.
- Spojka navijaka by mala byť uvoľnená, pokiaľ navijak nepoužívate. V prípade použitia navijaka musí byť celkom pritiahnutá.
- Pred každým použitím by ste mali navijak dôkladne skontrolovať. Každý diel, ktorý je poškodený, musí byť riadne opravený alebo vymenený v autorizovanom servise.
- Pri oprave používajte iba identické náhradné diely. V opačnom prípade môžu nevhodné diely predstavovať značné nebezpečenstvo a spôsobiť užívateľovi škodu na zdraví, majetku alebo na vlastnom navijaku.
- Pri prevíjaní lana musíte použiť kožené rukavice. Na správne prevínanie je nevyhnutné udržiavať na lane malú záťaž a pomocou nej lano udržiavať napnuté. Pridržiavajte lano jednou rukou a diaľkový ovládač druhou rukou. Stojte otočený chrbtom k záťaži a natoľko uprostred, koľko je to možné. Pri navíjaní dbajte na to, aby bolo lano navíjané v ose ku stredu bubna navijaka. Lano udržiavajte napnuté a kontrolujte rovnomerné navíjanie lana na bubon navijaka.
- Nedopustíte, aby sa Vám lano pri navíjaní vyšmyklo. Nepríbližujte sa príliš blízko k navijaku.

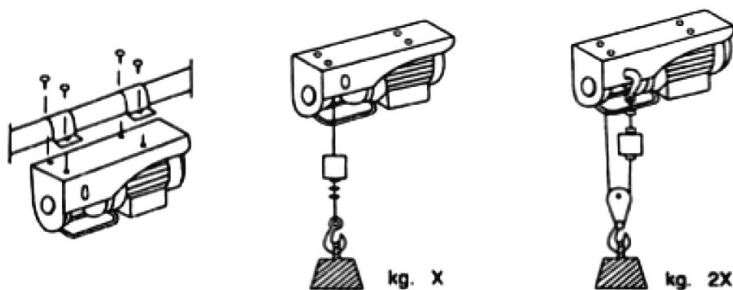
- Pokiaľ sa pri navíjaní dostanete do blízkosti navijaka, zastavte navíjanie, poodstúpte a opakujte procedúru, dokiaľ nebude navinuté celé lano okrem zvyšku v dĺžke cca 1 m.
- Odpojte diaľkový ovládač a dokončite navíjanie lana otáčaním bubna rukou pri vyprnutej spojke.
- Na skrytých navijakoch navíjajte lano vybavené záťažou iba pomocou pohonu navijaka, ruky zostávajú voľné.

## MONTÁŽ

- Než vyhodíte obal od prístroja, skontrolujte, či v ňom nezostali nejaké súčiastky. Ak áno, vyhľadajte si dielce v zozname dielcov alebo na schéme zostavenia a príslušný dielce nainštalujte.
- Upevnite navijak dodaným spojovacím a upevňovacím materiálom.
- Uistite sa, že je kladkostroj horizontálne spoľahlivo upevnený.
- Nosná konštrukcia musí vylúčiť neúmyselné vodorovné posunutie navijaka a musí spoľahlivo odolávať statickým a dynamickým silám, ktoré na ne môžu počas prevádzky pôsobiť. Konštrukcia by mala byť upevnená k stene budovy (ak je k dispozícii).
- Možnosti upevnenia navijaka na nosnú konštrukciu.



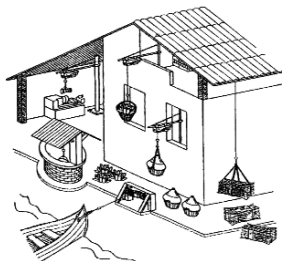
- Zavesenie bremena.



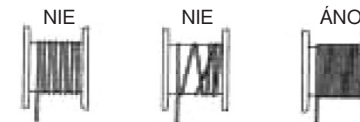
- Navijak musí byť pri inštalácii a aj počas prevádzky chránený pred dažďom a priamym slnečným žiarením.
- Nesmie byť umiestnený na miestach s nebezpečenstvom výbuchu.
- Spustíte a zdvihnete hák a presvedčte sa, že zvolené miesto pre inštaláciu zodpovedá vašim požiadavkám a pokryje celú pracovnú oblasť, bez toho, aby bola prekročená maximálna povolená dĺžka odvinutia lana. Lano má kontrolnú červenú značku na mieste, ktoré označuje miesto, kedy je zaručené, že sú navinuté posledné 3 závit, ktorých trenie zaisťuje spoľahlivé upevnenie lana na bubne.

## OBSLUHA

### Spôsoby použitia



### Vždy kontrolujte či je lano správne navinuté.



### Ak zistíte 1 - 2 prasknuté drôty, lano ihneď vymeňte!



### Uvedenie do prevádzky

Iný spôsob uvedenia do prevádzky a používanie, ktoré nezodpovedá podmienkam uvedeným v tomto návode je nepovolené a môže predstavovať nebezpečenstvo pre osoby, zvieratá, stroj alebo predmety, a preto je výslovne zakázané.

- Pripojenie navijaka musí byť vykonané káblom s uzemňovacím vodičom.
- Pred pripojením sa presvedčte, že kábel a pripojenie do siete je suché.
- Na kábel nesiahajte pokiaľ máte mokré ruky.
- Ak budete používať predlžovací kábel, musí byť prierez jadra vodiča 1,5 mm<sup>2</sup> pre dĺžku do 20 m, pri dĺžke 20 až 50 m potom 2,5 mm<sup>2</sup>.
- Na zaistenie bezpečnosti pred úrazom elektrickým prúdom je vhodná prúdová ochrana napájacieho okruhu.
- Pred začiatkom práce vykonajte kontrolný zdvih a spustenie bez nákladu, kontrolujte či sa správne odvíja lano, funguje koncový spínač na obmedzenie zdvíhu a ovládacie spínače smeru zdvíhania.
- Lano odvíjajte vždy v nevyhnutnej nutnej dĺžke.
- Presvedčte sa, že náklad, ktorý chcete zdvíhať neprekračuje maximálnu nosnosť platnú pre tento navijak.
- Zdvíhaný náklad umiestnite centrálnu pod navijak a zaistite ho podľa predpisov tak, aby sa počas zdvíhania alebo spúšťania nemohol uvoľniť. Poistka proti vyvlieknutiu lana musí byť vždy bezpečne zaistená.
- Zariadenie na upevnenie a zdvíhanie nákladu musí byť v bezchybnom stave a vždy je nutné ho skontrolovať.
- Pred uvedením do prevádzky sa presvedčte, že z miesta obsluhy je dobrý výhľad na celý pracovný priestor a nosná konštrukcia je stabilná a že nie sú vidieť žiadne poškodenia.
- Náklad vždy zdvihnite cca 20 cm nad zem a kontrolujte upevnenie nákladu a funkciu brzdy.

### Zdvíhanie nákladu

Dodržujte maximálne povolené zaťaženie uvedené na navijaku na voľnej kladke!

**POZOR** Motor nemá poistku proti preťaženiu (prehriatiu).

Zabráňte neočakávaným a nechceným spusteniam, aby nedošlo k prehriatiu motora.

- Stlačte prepínač pre smer nahor a držte ho stlačený počas celej doby zdvíhania.
- Pohyb navijaka sa zastaví po uvoľnení prepínača alebo automaticky po dosiahnutí maximálnej výšky zdvíhu.
- V priebehu zdvíhania kontrolujte, či sa lano navíja po celej šírke bubna, závit vedľa závit. Nepravidłné navíjanie lana alebo jeho navíjanie cez závit mohla spôsobiť inštalácia, kedy nebola dodržaná horizontálna poloha alebo montáž nezodpovedá predpisom. V tomto prípade sa musí lano odvinúť v celej dĺžke až na posledné 3 závit a opäť správne navinúť.
- Ak po stlačení tlačidla pre zdvíhanie nie je bremeno zdvíhané, je navijak preťažený. Nestláčajte opakovane tlačidlo pre zdvíhanie. Motor nie je chladený a došlo by k jeho poškodeniu.

### Zdvíhanie nákladu za použitia voľnej lanovej kladky

- Použitím voľnej kladky sa nosná sila navijaka zdvojnásobí za súčasného zníženia výšky zdvíhu na polovicu pôvodnej hodnoty.
- Odviňte lano v malej dĺžke.
- Hák zaháknite do otvoru (1) na bočnom kryte navijaka.

