

ZÁRUČNÝ LIST

1. Na náradie a stroje KH Trading je poskytovaná záruka 6/24 mesiacov od dátumu predaja podľa obchodného alebo občianskeho zákona a vzťahuje sa na preukázateľné chyby materiálu (dátum predaja je nutné preukázať riadne vyplneným záručným listom, faktúrou, účtenkou). Iné nároky vo vzťahu na poškodenie akéhokolvek druhu, priame alebo nepriame, voči osobám alebo materiálu, sú vylúčené.
2. Záruka sa nevzťahuje na poruchy zavinené neodborným zaobchádzaním, preťažením, nedodržaním inštrukcií uvedených v návode, použitím nesprávneho príslušenstva alebo nevhodných pracovných nástrojov, zásahom nepovolanej osoby, prirodzeným opotrebovaním alebo poškodením počas transportu. Ďalej sa nevzťahuje na príslušenstvo, motor, uhliky, tesniace a teplovzdušné prvky, ktoré vyžadujú periodickú výmenu.
3. Pokiaľ nebude závada vyhodnotená ako podliehajúca záruke, hradí náklady spojené s výkonom servisného technika podľa platného cenníka, viď www stránky, a prepravu výrobku späť vlastníku výrobku.
4. Pri uplatňovaní nárokov na záručnú opravu je nutné predložiť záručný list, ktorý je platný iba vtedy, ak je vybavený dátumom výroby a predaja, výrobným číslom (číslom série), pečiatkou príslušnej predajne a podpisom predávajúceho, prípadne platný kúpny doklad.
5. Reklamáciu uplatňujte u predajcu, u ktorého ste náradie alebo stroj zakúpili, príp. zašlite v nerozloženom stave do opravovne. Predávajúci je povinný vyplniť záručný list (dátum predaja, vyr. číslo príp. číslo série, pečiatku predajne a podpis). Všetky tieto údaje musia byť zaznamenané ihneď pri predaji.
6. Záručná lehota sa predlžuje o čas, počas ktorého je náradie alebo stroj v záručnej opravovni. Ak nebude pri oprave zistená porucha spadajúca do záruky, hradí náklady spojené s výkonom servisného technika vlastníka (používateľa) náradia alebo stroja. Náradie zasielajte do opravovne s popisom poruchy, vloženým záručným listom, najlepšie v originálnej škatuli, ktorú odporúčame pre tieto účely dobre uschovať.
7. Výrobky predávajte do servisu iba vo vyčistenej podobe. V opačnom prípade ich nie je možné prijať z hygienických dôvodov, alebo je potrebné účtovať poplatok za čistenie.

OBJEDNÁVKY - REKLAMÁCIE

Telefon: 00421 906 104 116 - 117

Pracovná doba:

Pondelok - piatok 8 - 20 hod

E-mail: senec@xpress.sk

Doprava reklamácií do servisu - viz obchodné podmienky.

SERVIS

Logistické centrum Klecany

Topolová 483

250 67 Klecany

Česká republika

REKLAMAČNÉ ODD.:

Telefon: 00420 266 190 156

Mobil: 00420 608 227 255

Fax: 00420 260 190 100

Http: www.uni-max.cz

E-Mail: servis@KHnet.cz

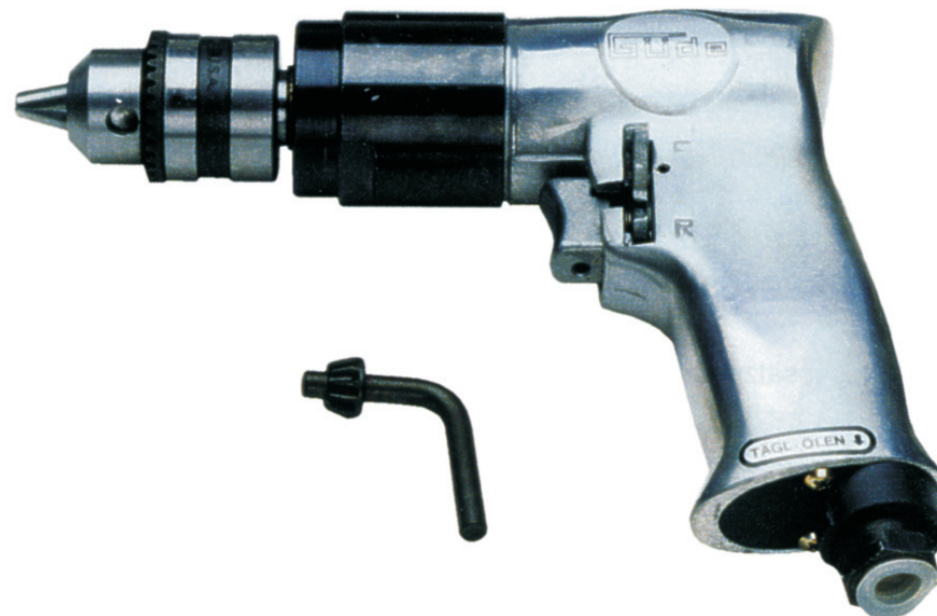
| | |
|--|------------------------|
| Výrobok: VRŤAČKA PNEUMATICKÁ DO 13 MM | |
| Typ: 40022 | Výrobné číslo (séria): |
| Dátum výroby: | Záznamy opravovne: |
| Dátum predaja, pečiatka, podpis: | |
| | |

Bez riadne vyplneného záručného listu alebo platného kúpneho dokladu s uvedením typu tovaru (faktúra, doklad o platbe v hotovosti a pod.) nie je možné brať zreteľ na prípadné reklamácie.

www.uni-max.com

NÁVOD NA OBSLUHU

VRŤAČKA PNEUMATICKÁ DO 13 MM



40022

ZOZNAM DIELOV

| Poz. | Názov | Ks |
|------|---------------------------|----|
| 1 | Vstup vzduchu | 1 |
| 2 | Kryt výfuku | 1 |
| 3 | Pružný čap | 1 |
| 4 | Skríňa | 1 |
| 5 | Pružina | 1 |
| 6 | O-krúžok | 1 |
| 7 | Driek ventilu | 1 |
| 8 | O-krúžok | 1 |
| 9 | Prepínanie smeru otáčania | 1 |
| 10 | Spúšť | 1 |
| 11 | Skrutka | 1 |
| 12 | Ložisko | 1 |
| 13 | Zadná doska | 1 |
| 14 | Oceľová guľôčka | 2 |
| 15 | Valec | 1 |
| 16 | Rotor | 1 |
| 17 | Tesnenie rotora | 5 |
| 18 | Oceľová guľôčka | 1 |
| 19 | Predná doska | 1 |
| 20 | Ložisko | 1 |
| 21 | Podložka | 1 |
| 22 | Puzdro prevodovky | 1 |
| 23 | Ozubené koleso | 6 |
| 24 | Čap | 6 |
| 25 | Doska prevodovky | 2 |
| 26 | Hriadeľ prevodovky | 1 |
| 27 | Hriadeľ | 1 |
| 28 | Ložisko | 2 |
| 29 | Matica | 1 |
| 30 | Podložka | 1 |
| 31 | Skľučovadlo | 1 |
| 32 | Skrutka | 1 |
| 33 | Puzdro | 1 |
| 34 | O-krúžok | 1 |

BEZPEČNOSTNÉ OPATRENIA

- Zariadenie môže obsluhovať len osoba staršia ako 18 rokov, riadne spôsobilá, poučená a preškolená zo zásad bezpečnosti a ochrany zdravia pri práci.
- Obsluha musí mať súhlas lekára na vykonávanie činností na tomto zariadení.

Pracovisko odporúčame vybaviť tabuľkami so zásadami bezpečnej práce:

- "Predchádzaj najčastejším úrazom" - VŔTAČKY

Význam samolepiacich značiek s bezpečnostnými symbolmi:



Používaj ochranu zraku



Používaj ochrannú obuv



Používaj ochranné rukavice



Pred použitím čítaj návod

Samolepiace značky umiestnite na plochách zariadenia, ktoré sú za každých okolností viditeľné pre obsluhu stroja pred uvedením do chodu aj počas neho.



Všeobecné

- Igelitové vrecká použité ako obaly môžu byť nebezpečné pre deti a zvieratá.
- Oboznámte sa s týmto zariadením, jeho ovládaním, prevádzkou, prvkami tohto zariadenia a možnými rizikami spojenými s jeho nesprávnym používaním.
- Zaisťte, aby užívateľ zariadenia bol starostlivo oboznámený s ovládaním, prevádzkou, prvkami tohto zariadenia a možnými nebezpečenstvami, plynúcimi z jeho používania.
- Dbajte vždy na bezpečnostné inštrukcie uvedené na štítkoch. Tieto štítky neodstraňujte ani nepoškodzujte. V prípade poškodenia alebo nečitateľnosti štítku kontaktujte dodávateľa.
- Udržujte pracovisko v poriadku a čistote. Neporiadok v pracovnom priestore môže spôsobiť nehodu.
- Nikdy nepracujte v stiesnených alebo zle osvetlených priestoroch. Vždy skontrolujte, či je podlaha stabilná a či je dobrý prístup k práci. Vždy udržiavajte stabilný postoj.
- Neustále sledujte postup práce a používajte všetky zmysly. Nepokračujte v práci ak sa na ňu nemôžete plne sústrediť.
- O svoje náradie sa starajte a udržiavajte ho čisté.
- Rukoväte a ovládacie prvky udržiavajte suché a bez stôp olejov a tukov.
- Zabráňte prístupu zvierat, detí a nepovolaných osôb.
- Nestrkajte nohy alebo ruky do pracovného priestoru.
- Nikdy neponechávajte zariadenie za prevádzky bez dozoru.
- Nepoužívajte zariadenie na iný účel, než na ktorý je určené.
- Pri práci používajte osobné ochranné pracovné prostriedky (napr. okuliare, chrániče sluchu, respirátor, bezpečnostnú obuv, apod.).
- Neprepínajte sa, používajte vždy obe ruky.

- So zariadením nepracujte pod vplyvom alkoholu a omamných látok.
- Ak trpíte závratmi, oslabením alebo mdlobami, so zariadením nepracujte.
- Akékoľvek úpravy zariadenia nie sú povolené. NEPOUŽÍVAJTE v prípade, že zistíte ohnutie, prasklinu alebo iné poškodenie.
- Nikdy nevykonávajte údržbu zariadenia za prevádzky.
- Ak sa objaví neobvyklý zvuk alebo iný neobvyklý jav, okamžite stroj zastavte a prerušte prácu.
- Kľúče a skrutkovače po použití vždy odstráňte zo stroja.
- Pred použitím stroja skontrolujte, či sú pevne dotiahnuté všetky skrutky.
- Zaisťte správnu údržbu stroja. Pred použitím skontrolujte, či na stroji nedošlo k poškodeniu.
- Pri údržbe a oprave používajte iba originálne náhradné diely.
- Použitie prídavných zariadení alebo príslušenstva neodporúčaných dodávateľom môže viesť k zraneniam.
- Na konkrétnu prácu zvolte vhodné zariadenie. Nesnažte sa preťažovať prístroje či príslušenstvo s malým výkonom a používať ho na prácu, ktorá vyžaduje väčšie strojné zariadenie.
- Zariadenie nepreťažujte. Prácu odmeriavajte tak, aby mohlo bez námahy pracovať optimálnou rýchlosťou. Na poškodenie spôsobené preťažením sa nevzťahuje záruka.
- Chráňte zariadenie pred nadmernou teplotou a slnečným žiarením.
- Zariadenie nie je určené na prácu pod vodou ani vo vlhkom prostredí.
- Ak zariadenie dlhší čas nepoužívate, uložte ho na suchom uzamknutom mieste mimo dosahu detí.
- Pred spustením náradia skontrolujte či všetky bezpečnostné prvky pracujú hladko a účinne. Presvedčte sa, či všetky pohyblivé diely sú v dobrom stave.
- Skontrolujte, či niektoré diely nie sú prasknuté alebo zadreté, presvedčte sa, že všetky diely sú správne nasadené. Kontrolujte aj všetky ďalšie podmienky, ktoré môžu ovplyvniť funkciu náradia.
- Ak nie je inak uvedené v tomto návode, je nutné poškodené diely a bezpečnostné prvky opraviť alebo vymeniť.
- Igelitové vrecká použité ako obaly môžu byť nebezpečné pre deti a zvieratá.

Jemná mechanika

- Prístroj nikdy neupínajte do zveráka.
- Chráňte prístroj pred nárazmi a pádom. Po skončení práce ho uložte naspäť do kufríka.

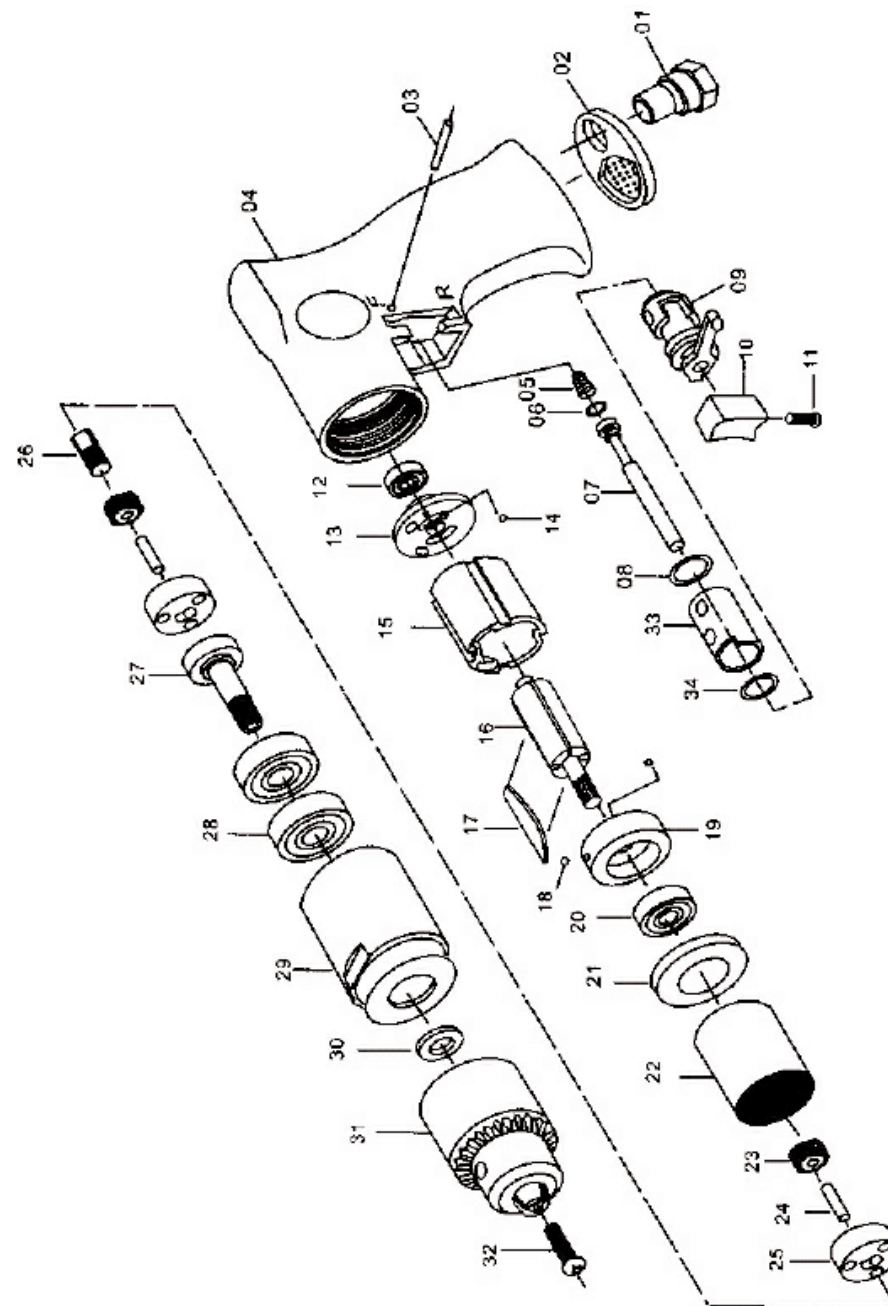
Zostavy

- Nepoužívajte zariadenie, kým nie je kompletne zostavené podľa pokynov manuálu.

Stlačený vzduch

- Suchý a stlačený vzduch musí mať na vstupe do zariadenia stanovený tlak a musí byť dodávaný v dostatočnom množstve. Vyšší tlak skracuje životnosť v dôsledku rýchlejšieho opotrebovania a nesie riziko zranení.
- Spoj, ktorým prúdi do zariadenia stlačený vzduch, musí mať predpísané rozmery.
- Zvláštnu pozornosť je potrebné venovať vode, ktorej prítomnosť spôsobuje poškodenie náradia. Nezabudnite preto denne vypúšťať kondenzovanú vodu z tlakovej nádoby kompresora a vysušte vždy aj hadicu, ktorou vzduch do náradia privádzate.

ROZKRESLENIE DIELOV



ÚDRŽBA

- Nástadie udržiavajte vždy v čistote. Nečistoty, ktoré vniknú do mechanizmu nástadia môžu spôsobiť jeho poškodenie.
- Na čistenie nepoužívajte agresívne čistiace prostriedky a rozpúšťadlá.
- Plastové diely odporúčame otrieť handrou navlhčenou v mydlovej vode.
- Kovové povrchy ošetríte handrou navlhčenou v petroleji.
- Nepoužívané zariadenie uskladnite nakonzervované na suchom mieste, kde nebude korodovať.
- Pred skladovaním nakvapkajte niekoľko kvapiek prevodového alebo motorového oleja do skľučovadla.

Mazanie pneumatického nástadia

Pre správnu a spoľahlivú funkciu každého pneunástadia je potrebné primazávať stlačeným vzduchom olejom.

Používajte iba olej určený pre pneumatické zariadenia. Použitie motorových alebo prevodových olejov môže spôsobiť poškodenie tesniacich prvkov.

Na tento účel dodávame olej pod obj. číslom 40060. Ideálnym riešením je aplikovať ho pomocou jednotky úpravy vzduchu, obj. číslo 41532, 41533, 41079, 41087 (podľa veľkosti závit), ktorá v sebe integruje regulátor, odkaľovač aj olejovač. Ďalším riešením je pripojiť olejové primazávanie navrhnuté pre pripojenie medzi zdroj tlaku a nástadie, obj. číslo 41354. Bez použitia týchto doplnkov je nutné pravidelne olej kvapkať vstupnou skrutkou, najďalej po 1 hod. prevádzky.

LIKVIDÁCIA

Po skončení životnosti výrobku je nutné pri likvidácii vzniknutého odpadu postupovať v súlade s platnou legislatívou. Výrobok sa skladá z kovových a plastových častí, ktoré sú po roztriedení samostatne recyklovateľné.

1. Odmontovať všetky dielce stroja.
2. Dielce roztriediť podľa tried odpadu (kovy, guma, plasty apod.).

Informácie o miestach zberu obdržíte na zastupiteľstve obce alebo na internete.

UPOZORNENIE

Pokiaľ dôjde k poruche, zašlite prístroj na adresu predajcu, oprava bude vykonaná v čo najkratšom termíne. Stručný popis poruchy skráti jej hľadanie a čas opravy. V záručnej lehote k prístroju priložte záručný list a doklad o kúpe. Taktiež po uplynutí záručnej lehoty sme tu pre vás a prípadné opravy vykonáme za priaznivé ceny.

Aby ste zabránili poškodeniu prístroja pri preprave, bezpečne ho zabalte alebo použite originálny obal.

Za poškodenie pri preprave nenesieme zodpovednosť a pri reklamácií u prepravnej služby záleží na úrovni balenia a zabezpečení proti poškodeniu.

Pozn.: Zobrazenie sa môže líšiť od dodaného výrobku, rovnako ako sa môže líšiť rozsah a typ dodaného príslušenstva. Je to dôsledok vývoja avšak takéto varianty nemajú žiadny vplyv na správnu funkciu výrobku.

- Zariadenie je nutné chrániť pred vniknutím nečistôt. Preto je potrebné dbať na čistotu vstupných a výstupných otvorov.
- Pred rozpojením spojov vždy zaistite uvoľnenie prevádzkového tlaku na atmosférický.
- Pred začiatkom práce kontrolujte tesnosť všetkých spojov a prípadné netesnosti ihneď odstráňte. Netesnosť prefažuje kompresor a spôsobuje značné zvýšenie prevádzkových nákladov.
- Pravidelne kontrolujte stav tlakových hadíc. V prípade ich mechanického poškodenia alebo pri zistení netesnosti, ihneď prerušte prácu a zaistite ich odborným výmenu. Tlakové hadice nesmú byť namáhané skrútením - sledujte linku na povrchu hadice, ktorá nesmie byť skrútená.
- Tlakové hadice nesmú byť vedené miestami, kde hrozí nebezpečenstvo mechanického poškodenia o ostré hrany alebo priškripenie.
- Nové hadice prefúkňte stlačeným vzduchom.
- Pri priechode konštrukciami je nutné používať priechodky a ich stav priebežne kontrolovať.
- Používajte ochranné kryty a záslepky na zabránenie vniknutia nečistôt do zariadenia.
- Nepoužívajte vo výbušnom prostredí.



Ručné nástroje

- Nástadie neodkladajte do chvíle, než sa úplne zastaví.
- Pri odkladaní nástadia dbajte na to, aby nebolo opreté o nástroj.
- Nástadie nikdy neupínajte do zveráka.
- Majte spracovávaný predmet pevne uchytený a buďte nanajvýš opatrní pri manipulácii s ním alebo pri jeho uvoľňovaní.



Rotačné nástroje

- Vždy majte na sebe vhodný odev (napr. nenoste voľné časti odevu, kravaty či šperky, dlhé vlasy splietajte dozadu, chráňte si nohy a nenoste obnosenú obuv. Rukávy košiel si zapnite alebo vyhrňte). Nebezpečenstvo zachytenia a namotania rotujúcimi časťami.
- Neodstraňujte ochranné kryty a dbajte na to, aby bola vždy dosiahnutá maximálna ochrana obsluhy.
- Počas práce sa vyvarujte kontaktu s pohybujúcimi sa dielmi. Udržujte ruky mimo dosahu rotujúcich dielov.



Vrtanie

- Vrtaný materiál riadne zaistite proti pootočeniu upevnením k stolu vŕtačky.
- Pred spustením skontrolujte či nastavené otáčky a smer otáčania zodpovedajú použitému nástroju.
- Nikdy nenoste vŕtačku za hadicu.



Silové zariadenie

- Pred začiatkom údržbových prác na pneumatickom zariadení zaistite pozvoľné zníženie prevádzkového tlaku na atmosférický.
- Ak zariadenie obsahuje stlačené pružiny, zaistite vždy ich pozvoľné a bezpečné uvoľnenie pomocou vhodného prípravku.

MONTÁŽ

- Než vyhodíte obal od prístroja, skontrolujte, či v ňom nezostali nejaké súčiastky. Ak áno, vyhľadajte si diel v zozname dielov alebo na schéme zostavenia a príslušný diel nainštalujte.
- Pred prvým použitím nakvapkajte niekoľko kvapiek oleja do otvoru pre prívod stlačeného vzduchu.
- Pripojte hadicu rozvodu tlakového vzduchu a zaistite hadicovou sponou. Prevádzka bez zaistenia hadice sponou je zakázaná.

Pred použitím namontujte pomocnú rukoväť a riadne dotiahnite.

OBSLUHA

Pri práci používajte vždy ochranné okuliare (dioptrické okuliare neposkytujú zodpovedajúcu ochranu) a pracovné rukavice. Pri práci môže dôjsť k prekročeniu povolených hladín hluku, v tom prípade použite ochranu sluchu.

- Pre správny výkon zariadenia je nutné na vstupe do náradia zaistiť parametre tlakového vzduchu uvedené v tabuľke technických parametrov.
- Pred prvým použitím nakvapkajte niekoľko kvapiek do vstupného otvoru pre prívod vzduchu, aby ihneď pri spustení bolo zaistené mazanie.
- Vložte vrták do skľučovadla a riadne dotiahnite \varnothing (1,5 - 13) mm.
- Prepínačom zvolte požadovaný smer otáčania.
- Krátkodobým spustením kontrolujte, či sa vrták otáča v požadovanom smere otáčania, v osi skľučovadla a či nie je ohnutý.
- Ak je všetko v poriadku začnite vrtáť.
- V opačnom prípade odstráňte chybu.

Po ukončení práce

- Odpojte vrtáčku od zdroja tlakového vzduchu a do otvoru pre prívod vzduchu nakvapkajte niekoľko kvapiek oleja pre pneumatické zariadenie, pripojte ku zdroju vzduchu a krátko zapnite, aby došlo k premazaniu a konzervácii. Potom nasadte záslepku pre zabránenie vniknutiu nečistôt.

ODSTRÁNENIE PROBLÉMOV

Problémy

- vrták nemá normálne otáčky alebo otáčky kolíšu
- zablokovaný motor
- po pripojení na zdroj stlačeného vzduchu sa automaticky spustí
- malý krútiaci moment
- veľké vibrácie - prehriatie

Príčiny

- nedostatočné množstvo stlačeného vzduchu (tlak a prietok)
- regulátor otáčok alebo prepínač smeru otáčania je zablokovaný
- tesnenie rotora zadreté alebo opotrebené
- motor je zanesený prachom
- chybný ventil spúšte
- únik vzduchu na vstupe alebo niekde vo vedení
- poškodené ložisko(a)
- poškodené O krúžky alebo nie sú v správnej pozícii
- Nedostatočné mazanie

Odstránenie

- kontrolujte prívodnú hadicu či nie je priškripaná, zauzľovaná alebo deravá, rovnako tak kontrolujte tesnosť všetkých spojov
- kontrolujte, či kompresor dodáva dostatočné množstvo vzduchu s požadovaným tlakom
- vymeňte tesnenie rotora
- zašlite do servisu na vyčistenie a kontrolu
- vymeňte ložisko(a)
- vymeňte O krúžok alebo ho namontujte na správne miesto
- zaistite dostatočné mazanie



Tesnenia sú z hľadiska zákonnej záruky na tovar vecou spotrebnou v zmysle zákona.



Konkrétny popis pracovnej činnosti a využitia výrobku tu zámerne nie je spomenutý, pretože výrobca / dovozca má zato, že užívateľ funkciu výrobku pozná a s jeho činnosťou je oboznámený, pretože v zmysle zákona ide o bežný výrobok. Ak užívateľ tieto znalosti nemá alebo si nimi nie je istý, odporúčame obrátiť sa na Inšpektorát bezpečnosti práce.