

ZÁRUČNÝ LIST

1. Na náradie a stroje KH Trading je poskytovaná záruka 6/24 mesiacov od dátumu predaja podľa obchodného alebo občianskeho zákona a vzťahuje sa na preukázateľné chyby materiálu (dátum predaja je nutné preukázať riadne vyplneným záručným listom, faktúrou, účtenkou). Iné nároky vo vzťahu na poškodenie akéhokoľvek druhu, priame alebo nepriame, voči osobám alebo materiálu, sú vylúčené.
2. Záruka sa nevzťahuje na poruchy zavinené neodborným zaobchádzaním, preťažením, nedodržaním inštrukcií uvedených v návode, použitím nesprávneho príslušenstva alebo nevhodných pracovných nástrojov, zásahom nepovolanej osoby, prirodzeným opotrebovaním alebo poškodením počas transportu. Ďalej sa nevzťahuje na príslušenstvo, motor, uhlíky, tesniace a teplovzdušné prvky, ktoré vyžadujú periodickú výmenu.
3. Pokiaľ nebude závrada vyhodnotená ako podliehajúca záruke, hradí náklady spojené s výkonom servisného technika podľa platného cenníka, viď www stránky, a prepravu výrobku späť vlastníku výrobu.
4. Pri uplatňovaní nárokov na záručnú opravu je nutné predložiť záručný list, ktorý je platný iba vtedy, ak je vybavený dátumom výroby a predaja, výrobným číslom (číslom série), pečiatkou príslušnej predajne a podpisom predávajúceho, prípadne platný kúpny doklad.
5. Reklamáciu uplatňujte u predajcu, u ktorého ste náradie alebo stroj zakúpili, príp. zašlite v nerozloženom stave do opravovne. Predávajúci je povinný vyplniť záručný list (dátum predaja, vyr. číslo príp. číslo série, pečiatku predajne a podpis). Všetky tieto údaje musia byť zaznamenané ihneď pri predaji.
6. Záručná lehota sa predlžuje o čas, počas ktorý je náradie alebo stroj v záručnej opravovni. Ak nebude pri oprave zistená porucha spadajúca do záruky, hradí náklady spojené s výkonom servisného technika vlastníka (používateľ) náradia alebo stroja. Náradie zasielajte do opravovne s popisom poruchy, vloženým záručným listom, najlepšie v originálnej škatuli, ktorú odporúčame pre tieto účely dobre uschovať.
7. Výrobky predávajte do servisu iba vo vyčistenej podobe. V opačnom prípade ich nie je možné prijať z hygienických dôvodov, alebo je potrebné účtovať poplatok za čistenie.

OBJEDNÁVKY - REKLAMÁCIE

Telefon: 00421 906 104 116 - 117

Pracovná doba:

pondelok – piatok 8 – 20 hod

e-mail: senec@xpress.sk

SERVIS

Logistické centrum Klecany

Topolová 483

250 67 Klecany

Česká republika

Doprava reklamácií do servisu - viz obchodné podmienky

Tel. reklamačného odd.: 00420 266 190 156

MOBIL 00420 608 227 255

Fax: 00420 260 190 100

<http://www.uni-max.cz>

E-Mail: servis@KHnet.cz

Výrobok:	RÁČŇA 1/2" - 14-DIELNA SÚPRAVA	
Typ:	40250	Výrobné číslo (séria):
Dátum výroby:	Záznamy opravovne:	
Dátum predaja, pečiatka, podpis:		

Bez riadne vyplneného záručného listu alebo platného kúpneho dokladu s uvedením typu tovaru (faktúra, doklad o platbe v hotovosti a pod.) nie je možné brať zreteľ na prípadné reklamácie.

www.uni-max.com

NÁVOD NA OBSLUHU

RÁČŇA 1/2" - 14-DIELNA SÚPRAVA



40250

Vážený zákazník, ďakujeme vám za zakúpenie zariadenia od firmy KH Trading s.r.o.

Naša spoločnosť je pripravená vám poskytnúť svoje služby - skôr než výrobok zakúpite, pri kúpe, aj po zakúpení. V prípade akýchkoľvek otázok, návrhov či odporúčaní kontaktujte naše obchodné miesto. Vynasnažíme sa váš návrh zvážiť a reagovať v rámci možnosti.

Prvé použitie zariadenia je v zmysle tohto návodu právnym krokom, ktorým užívateľ svojou slobodnou vôľou potvrdzuje, že si tento návod riadne preštudoval, úplne pochopil jeho zmysel a zoznámil sa so všetkými rizikami.

POZOR! Nepokúšajte sa uviesť (príp. používať) zariadenie do chodu skôr, než sa oboznámite s celým návodom na obsluhu. Návod uschovajte pre budúce použitie.

Pozornosť je potrebné venovať najmä pokynom týkajúcim sa bezpečnosti práce. Nedodržanie alebo nepresné vykonávanie týchto pokynov môže byť príčinou úrazu vlastnej osoby alebo iných osôb, prípadne môže dôjsť k poškodeniu zariadenia alebo spracovávaného materiálu.

Dbajte hlavne na bezpečnostné inštrukcie uvedené na štítkoch, ktorými je zariadenie vybavené.

Tieto štítky neodstraňujte ani nepoškodzujte.

Na ulahčenie prípadnej komunikácie si sem opište číslo faktúry príp. kúpneho dokladu.

POPIS

Porovnateľná s ručnou ráčňou, avšak bez nárokov na miesto pri práci. Podstatne zrýchľuje prácu pri doťahovaní a povoľovaní spojov. Chod L/P.

Súčasťou súpravy sú: ráčňa, nástrčkové kľúče 9, 10, 11, 13, 14, 17, 19, predlžovací nadstavec, nadstavec na upnutie bitov, bity, kľbový nadstavec, vsuvka, olejnička.

TECHNICKÉ DÁTA

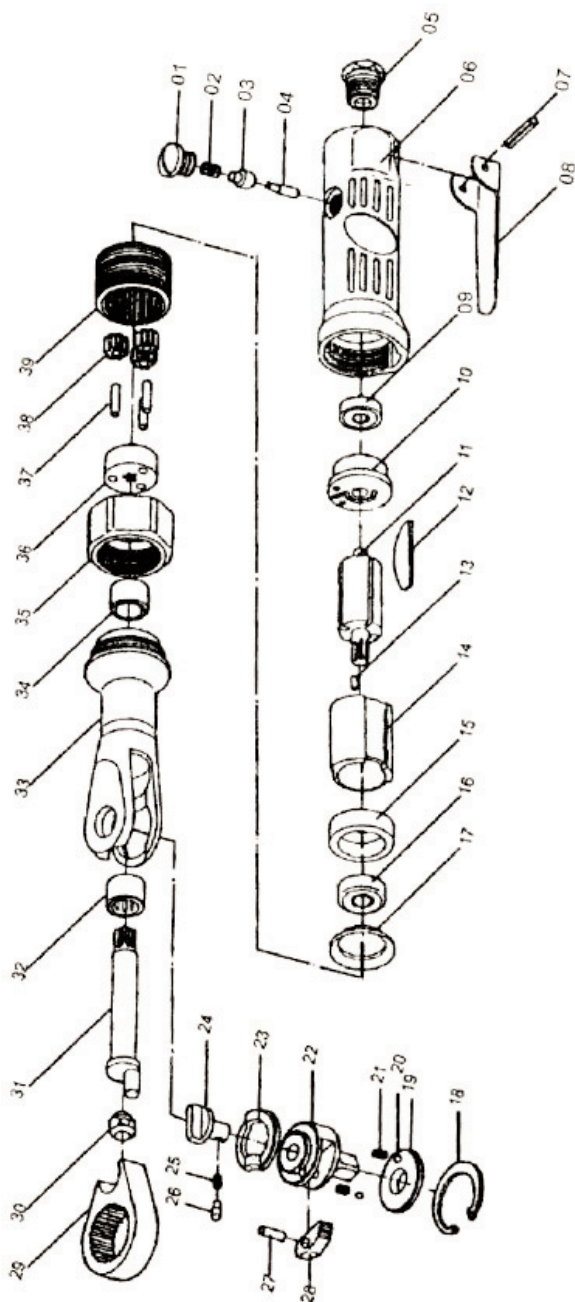
Menovité otáčky na prázdno	.160 min. ⁻¹
Krútiaci moment	.69 Nm
Pracovný tlak stlačeného vzduchu	.6,3 bar
Spotreba vzduchu	.110 l.min. ⁻¹
Priemer hadice	.3/8"
Pripájací závit	.1/4"
Štvorhran	.1/2"
Hmotnosť brutto	.2,9 kg

Správnosť textu, grafov a údajov sa viaže na čas tlače. V záujmu neustáleho zlepšovania našich výrobkov môže dôjsť k zmene technických údajov bez predchádzajúceho upozornenia.

ZOZNAM DIELCOV

Poz.	Názov	Ks
1	Zátka	1
2	Pružina	1
3	Guma	1
4	Puzdro	1
5	Skrutkovanie	1
6	Skríňa	1
7	Čap	1
8	Spúšť	1
9	Zadné ložisko	1
10	Zadná doska	1
11	Rotor	1
12	Tesnenie rotora	4
13	Čap	1
14	Valec	1
15	Čelná doska	1
16	Čelné ložisko	1
17	Podložka	1
18	Strmeňový krúžok	1
19	Vymedzovacia podložka	1
20	Oceľová guľôčka	2
21	Pružina	2
22	Rohatka	1
23	Podložka	1
24	Reverzný prepínač	1
25	Pružina	1
26	Poistný čap	1
27	Čap	1
28	Západka	1
29	Strmeň	1
30	Vodiace puzdro	1
31	Kľukový hriadeľ	1
32	Ihlové ložisko	1
33	Ozubená skriňa	1
34	Vymedzovacia podložka	1
35	Prevlečná matica	1
36	Nosný valček	1
37	Unášacie čapy	3
38	Ozubené koleso	3
39	Koleso s vnútorným ozubením	1

ROZKRESLENIE DIELCOV



BEZPEČNOSTNÉ OPATRENIA

- Zariadenie môže obsluhovať len osoba staršia ako 18 rokov, riadne spôsobilá, poučená a preškolená zo zásad bezpečnosti a ochrany zdravia pri práci.
- Obsluha musí mať súhlas lekára na vykonávanie činností na tomto zariadení.

Symbole používané v týchto inštrukciách

- ⚠ **Pozor!**
Označuje nebezpečenstvo zranenia alebo veľkej materiálnej škody.
- ⚠ **Nebezpečenstvo zachytenia!**
Pozor na zranenia z dôvodu zachytenia častí tela alebo oblečenia rotujúcimi časťami.
- ⚠ **Varovanie!**
Nebezpečenstvo poškodenia.
- ℹ **Poznámka:**
Dodatočná informácia.
- 🧤 **Nutnosť používať osobné ochranné pomôcky.**

⚠ **Všeobecné**

- Igelitové vrecká použité ako obaly môžu byť nebezpečné pre deti a zvieratá.
- Oboznámte sa s týmto zariadením, jeho ovládaním, prevádzkou, prvkami tohto zariadenia a možnými rizikami spojenými s jeho nesprávnym používaním.
- Zaisťte, aby bol používateľ zariadenia dôkladne oboznámený s ovládaním, prevádzkou a prvkami tohto zariadenia a možnými nebezpečenstvami, plynúcimi z jeho používania.
- Dbajte vždy na bezpečnostné inštrukcie uvedené na štítkoch. Tieto štítky neodstraňujte ani nepoškodzujte. V prípade poškodenia alebo nečitateľnosti štítku kontaktujte dodávateľa.
- Udržiavajte pracovisko v poriadku a čistote. Neporiadok v pracovnom priestore môže spôsobiť nehodu.
- Nikdy nepracujte v stiesnených alebo zle osvetlených priestoroch. Vždy skontrolujte, či je podlaha stabilná a či je dobrý prístup k práci. Vždy udržiavajte stabilný postoj.
- Neustále sledujte postup práce a používajte všetky zmysly. Nepokračujte v práci ak sa na ňu nemôžete úplne sústrediť.
- O svoje náradie sa starajte a udržiavajte ho čisté.
- Rukoväť a ovládacie prvky udržiavajte suché a bez stôp olejov a tukov.
- Zabráňte prístupu zvierat, detí a nepovolaných osôb.
- Nestrkajte nohy alebo ruky do pracovného priestoru.
- Nikdy neponechávajte zariadenie za prevádzky bez dozoru.
- Nepoužívajte zariadenie na iný účel, než na ktorý je určené.

- Pri práci používajte osobné ochranné pracovné prostriedky (napr. okuliare, chrániče sluchu, respirátor, bezpečnostnú obuv, apod.).
- Neprepínajte sa, používajte vždy obe ruky.
- So zariadením nepracujte pod vplyvom alkoholu a omamných látok.
- Ak trpíte závratmi, oslabením alebo mdlobami, so zariadením nepracujte.
- Akékoľvek úpravy zariadenia nie sú povolené. NEPOUŽÍVAJTE v prípade, že zistíte ohnutie, prasklinu alebo iné poškodenie.
- Nikdy nevykonávajte údržbu zariadenia za prevádzky.
- Ak sa objaví neobvyklý zvuk alebo iný neobvyklý jav, okamžite stroj zastavte a prerušte prácu.
- Kľúče a skrutkovače po použití vždy odstráňte zo stroja.
- Pred použitím stroja skontrolujte, či sú pevne dotiahnuté všetky skrutky.
- Zaisťte správnu údržbu stroja. Pred použitím skontrolujte, či na stroji nedošlo k poškodeniu.
- Pri údržbe a oprave používajte iba originálne náhradné dielce.
- Použitie prídavných zariadení alebo príslušenstva neodporúčaných dodávateľom môže viesť k zraneniam.
- Na konkrétnu prácu zvolte vhodné zariadenie. Nesnažte sa preťažovať prístroje či príslušenstvo s malým výkonom a používať ho na prácu, ktorá vyžaduje väčšie strojné zariadenie.
- Zariadenie nepreťažujte. Prácu odmeriavajte tak, aby mohlo bez námahy pracovať optimálnou rýchlosťou. Na poškodenie spôsobené preťažením sa nevzťahuje záruka.
- Chráňte zariadenie pred nadmernou teplotou a slnečným žiarením.
- Zariadenie nie je určené na prácu pod vodou ani vo vlhkom prostredí.
- Pokiaľ zariadenie dlhšiu dobu nepoužívate, uložte ho na suchom uzamknutom mieste mimo dosahu detí.
- Pred spustením náradia skontrolujte či všetky bezpečnostné prvky pracujú hladko a účinne. Presvedčte sa, či sú všetky pohyblivé diely v dobrom stave.
- Skontrolujte, či nie sú niektoré dielce prasknuté alebo zadreté, presvedčte sa, že všetky dielce sú správne nasadené. Kontrolujte aj všetky ďalšie podmienky, ktoré môžu ovplyvniť funkciu náradia.
- Pokiaľ nie je uvedené inak v tomto návode, je nutné poškodené diely a bezpečnostné prvky opraviť alebo vymeniť.



Jemná mechanika

- Prístroj nikdy neupínajte do zveráka.
- Chráňte prístroj pred nárazmi a pádom. Po skončení práce ho uložte naspäť do kufríka.



Zostavy

- Nepoužívajte zariadenie, dokiaľ nie je kompletne zostavené podľa pokynov manuálu.



Vybavenie autoservisu

- Pred započatím opráv riadne zaisťte a zabrzdíte opravovaný automobil.

LIKVIDÁCIA

Po skončení životnosti výrobku je nutné pri likvidácii vzniknutého odpadu postupovať v súlade s platnou legislatívou. Výrobok sa skladá z kovových a plastových častí, ktoré sú po roztriedení samostatne recyklovateľné.

1. Demontovať všetky dielce stroja.
2. Dielce roztriedte podľa tried odpadu (kovy, guma, plasty apod.).
Vytriedený materiál odovzdajte na ďalšie využitie.

Informácie o miestach zberu obdržíte na zastupiteľstve obce alebo na internete.

UPOZORNENIE

Ak dôjde k poruche, zašlite prístroj na adresu predajcu, oprava bude vykonaná v čo najkratšom termíne. Stručný popis poruchy skráti jej hľadanie a čas opravy. V záručnej lehote k prístroju priložte záručný list a doklad o kúpe. Taktiež po uplynutí záručnej lehoty sme tu pre vás a prípadné opravy vykonáme za priaznivé ceny.

Aby ste zabránili poškodeniu prístroja pri preprave, bezpečne ho zabaľte alebo použite originálny obal. Za poškodenie pri preprave nenesieme zodpovednosť a pri reklamácii u prepravnej služby záleží na úrovni balenia a zabezpečení proti poškodeniu.

Pozn.: Vyobrazenie sa môže líšiť od dodaného výrobku, rovnako ako sa môže líšiť rozsah a typ dodaného príslušenstva. Je to dôsledok vývoja avšak takéto varianty nemajú žiadny vplyv na správnu funkciu výrobku.

ÚDRŽBA

- Nástroje udržiavajte vždy v čistote. Nečistoty, ktoré vniknú do mechanizmu nástroja môžu spôsobiť jeho poškodenie.
- Na čistenie nepoužívajte agresívne čistiace prostriedky a rozpúšťadlá.
- Plastové dielce odporúčame otrieť handrou navlhčenou v mydlovej vode.
- Kovové povrchy ošetrite handrou navlhčenou v petroleji.
- Nepoužívané zariadenie uskladnite nakonzervované na suchom mieste, kde nebude korodovať.



Tesnenia sú z hľadiska zákonnej záruky na tovar vecou spotrebnou v zmysle zákona.



Konkrétny popis pracovnej činnosti a využitia výrobku tu zámerne nie je spomenutý, pretože výrobca / dovozca má zato, že užívateľ funkciu výrobku pozná a s jeho činnosťou je oboznámený, pretože v zmysle zákona sa jedná o bežný výrobok. Pokiaľ užívateľ tieto znalosti nemá alebo si nimi nie je istý, odporúčame obrátiť sa na Inšpektorát bezpečnosti práce.

Mazanie

- Základnou povinnosťou užívateľa pneumatického zariadenia je zaistenie prívodu vzduchu zbaveného skondenzovanej vody a spoľahlivého mazania za prevádzky.
- Mazanie je možné zaistiť buď častým mazaním olejom určeným pre pneumatické zariadenia kvapkaného do otvoru pre prívod vzduchu v prípade krátkodobého používania alebo plynule pomocou hadicového olejovača, ktoré je podstatne spoľahlivejšie.
- Ideálnym riešením je pripojenie na centrálnu úpravňu vzduchu.
- V žiadnom prípade nepoužívajte motorový alebo prevodový olej. Dôjde k poškodeniu tesniacich prvkov, na ktoré sa nevzťahuje záruka.

Po ukončení práce

- Odpojte prívodnú hadicu stlačeného vzduchu a do vstupného otvoru nakvapkajte 10 kvapiek oleja pre pneumatické zariadenia a krátkym spustením cca 3 až 5 sek. zaistíte premazanie a konzerváciu vnútorných dielcov.

Pracovné plochy mechanizmov pravidelne podľa potreby namažte vhodným mazivom.



Stlačený vzduch

- Suchý a stlačený vzduch musí mať na vstupe do zariadenia stanovený tlak a musí byť dodávaný v dostatočnom množstve. Vyšší tlak skracuje životnosť v dôsledku rýchlejšieho opotrebovania a nesie riziko zranení.
- Spoj, ktorým prúdi do zariadenia stlačený vzduch, musí mať predpísané rozmery.
- Zvláštnu pozornosť je treba venovať vode, prítomnosť ktorej spôsobuje poškodenie nástroja. Nezabudnite preto denne vypúšťať kondenzovanú vodu z tlakovej nádoby kompresora a vysušte vždy aj hadicu, ktorou vzduch do nástroja privádzate.
- Dbajte, aby bol v nádobke na mazanie stlačeného vzduchu dostatok oleja, ktorý je určený na mazanie pneumatických systémov. V žiadnom prípade nepoužívajte motorový alebo prevodový olej. Dôjde k poškodeniu tesniacich prvkov.
- Zariadenie je nutné chrániť pred vniknutím nečistôt. Preto je treba dbať na čistotu vstupných a výstupných otvorov.
- Pred rozpojením spojov vždy zaistíte uvoľnenie prevádzkového tlaku na atmosférický.
- Pred začiatkom práce skontrolujte tesnosť všetkých spojov a prípadné netesnosti ihneď odstráňte. Netesnosť preťažuje kompresor a spôsobuje značné zvýšenie prevádzkových nákladov.
- Pravidelne kontrolujte stav tlakových hadíc. V prípade ich mechanického poškodenia alebo pri zistení netesnosti, ihneď prerušte prácu a zaistíte ich odbornú výmenu. Tlakové hadice nesmú byť namáhané krutom - sledujte linku na povrchu hadice, ktorá nesmie byť skrútená.
- Tlakové hadice nesmú byť vedené miestami, kde hrozí nebezpečenstvo mechanického poškodenia o ostré hrany alebo priškripenia.
- Nové hadice prefúkňte stlačeným vzduchom.
- Pri prechode konštrukciami je nutné používať priechodky a ich stav priebežne kontrolovať.
- Používajte ochranné kryty a záslepky na zabránenie vniknutia nečistôt do zariadenia.



Ručné nástroje

- Nástroje neodkladajte do chvíle, než sa úplne zastaví.
- Pri odkladaní nástroja dbajte na to, aby nebolo opreté o nástroj.
- Nástroje nikdy neupínajte do zveráka.
- Majte spracovávaný predmet pevne uchytený a buďte nanajvýš opatrní pri manipulácii s ním alebo pri jeho uvoľňovaní.



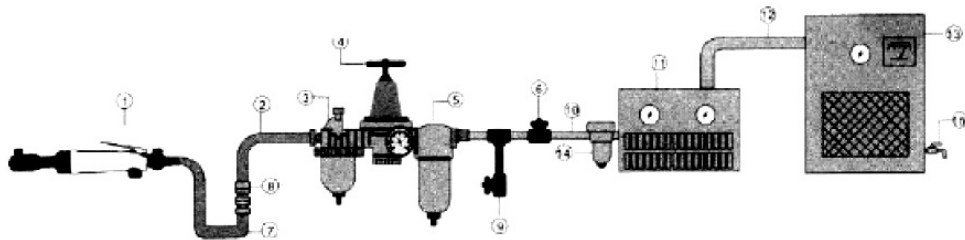
Rotačné nástroje

- Vždy majte na sebe vhodný odev (napr. nenoste voľné časti odevov, kravaty či šperky, dlhé vlasy zväzujte dozadu, chráňte si nohy a nenoste obnosenú obuv. Rukávy košiel si zapnite alebo vyhrňte). Nebezpečenstvo zachytenia a namotania rotujúcimi časťami.
- Neodstraňujte ochranné kryty a dbajte, aby bola vždy dosiahnutá maximálna ochrana obsluhy.
- Počas práce sa vyvarujte kontaktu s pohybujúcimi sa dielmi. Udržujte ruky mimo dosahu rotujúcich dielcov.

MONTÁŽ

- Než vyhodíte obal od prístroja, skontrolujte, či v ňom nezostali nejaké súčiastky. Ak áno, vyhľadajte si dielec v zozname dielcov alebo na schéme zostavenia a príslušný dielec nainštalujte.

Schéma zapojenia náradia



Popis

1. Pneumatické zariadenie
2. Vzduchová hadica 3/8" (vnútorný rozmer)
3. Maznica
4. Regulátor tlaku
5. Filter
6. Uzatvárací ventil
7. Špirálová hadica
8. Rýchlospojka a spona
9. Denný výpust
10. Trubka 1/2" (1,27 cm) alebo väčšia a vsuvka
11. Sušička vzduchu
12. Trubka 1" alebo väčšia a vsuvka
13. Vzduchový kompresor
14. Automatický výpust
15. Denný výpust

OBSLUHA

Pri práci používajte:

- Chrániče sluchu, pretože v závislosti od druhu práce môže hlučnosť prekročiť prípustný limit.
- Používajte bezpečnostnú helmu a pracovné rukavice
- Nepracujte vo výbušnom prostredí.

Uvedenie do prevádzky

- Pred prvým uvedením do prevádzky nakvapkajte 10 kvapiek oleja pre pneumatické systémy do vstupného otvoru stlačeného vzduchu.

Použitie

- Ráčňa má univerzálny štvorhran na nasadenie príslušného nadstavca.
- Na hlavu sa nastaví smer otáčania.
- Na uvedenie do chodu stačí stlačiť spúšť.
- Aby nedošlo k vymršteniu ráčne alebo dielcov pri rozbehu, je nutné ju pevne držať.

Poznámka

- Ráčňa nie je určená na povoľovanie/ufahovanie tých spojov, ktoré by spôsobilo prekročenie maximálneho krútiaceho momentu.
- Nenahrádza momentové kľúče ani dielenské náradie určené na tieto činnosti.

ODSTRANĚNÍ PROBLÉMŮ

Možné problémy

- Náradie nepracuje normálnou rýchlosťou
- Zablokovaný motor
- Náradie začne pracovať ihneď po pripojení stlačeného vzduchu
- Nízky krútiaci moment
- Vysoké vibrácie - prehriatie tesnenia motora

Príčiny

- Množstvo alebo kvalita stlačeného vzduchu nezodpovedá požiadavkám.
- Poškodený spínač
- Tesnenie rotora poškodené alebo opotrebované
- Do motora sa dostal prach
- Netesnosť náradia
- Poškodené ložiská
- Tesniace O krúžky sú poškodené alebo nie sú na správnom mieste
- Nedostatočné mazanie

Odstránenie problémov

- Skontrolujte, či nie je poškodená alebo prískripnutá prívodná hadica
- Skontrolujte kompresor, či je nastavený zodpovedajúci tlak výstupného vzduchu
- Skontrolujte/vymeňte tesnenie rotora
- Rozoberte, vyčistite a skontrolujte stav a umiestnenie vnútorných dielcov
- Kontrolujte tesnosť
- Vymeňte ložiská ak sú poškodené
- Vymeňte O krúžky alebo ich umiestnite na správne miesta
- Zaisťte správne mazanie počas prevádzky