

ZÁRUČNÝ LIST

1. Na náradie a stroje KH Trading je poskytovaná záruka 6/24 mesiacov od dátumu predaja podľa obchodného alebo občianskeho zákona a vzťahuje sa na preukázateľné chyby materiálu (dátum predaja je nutné preukázať riadne vyplneným záručným listom, faktúrou, účtenkou). Iné nároky vo vzťahu na poškodenie akéhokolvek druhu, priame alebo nepriame, voči osobám alebo materiálu, sú vylúčené.
2. Záruka sa nevzťahuje na poruchy zavinené neodborným zaobchádzaním, preťažením, nedodržaním inštrukcií uvedených v návode, použitím nesprávneho príslušenstva alebo nevhodných pracovných nástrojov, zásahom nepovolanej osoby, prirodzeným opotrebovaním alebo poškodením počas transportu. Ďalej sa nevzťahuje na príslušenstvo, motor, uhliky, tesniace a teplovzdušné prvky, ktoré vyžadujú periodickú výmenu.
3. Pokiaľ nebude závada vyhodnotená ako podliehajúca záruke, hradí náklady spojené s výkonom servisného technika podľa platného cenníka, viď www stránky, a prepravu výrobku späť vlastníku výrobku.
4. Pri uplatňovaní nárokov na záručnú opravu je nutné predložiť záručný list, ktorý je platný iba vtedy, ak je vybavený dátumom výroby a predaja, výrobným číslom (číslom série), pečiatkou príslušnej predajne a podpisom predávajúceho, prípadne platný kúpny doklad.
5. Reklamáciu uplatňujte u predajcu, u ktorého ste náradie alebo stroj zakúpili, príp. zašlite v nerozloženom stave do opravovne. Predávajúci je povinný vyplniť záručný list (dátum predaja, vyr. číslo príp. číslo série, pečiatku predajne a podpis). Všetky tieto údaje musia byť zaznamenané ihneď pri predaji.
6. Záručná lehota sa predlžuje o čas, počas ktorého je náradie alebo stroj v záručnej opravovni. Ak nebude pri oprave zistená porucha spadajúca do záruky, hradí náklady spojené s výkonom servisného technika vlastníka (používateľa) náradia alebo stroja. Náradie zasielajte do opravovne s popisom poruchy, vloženým záručným listom, najlepšie v originálnej škatuli, ktorú odporúčame pre tieto účely dobre uschovať.
7. Výrobky predávajte do servisu iba vo vyčistenej podobe. V opačnom prípade ich nie je možné prijať z hygienických dôvodov, alebo je potrebné účtovať poplatok za čistenie.

OBJEDNÁVKY - REKLAMÁCIE

Telefon: 00421 906 104 116 - 117

Pracovná doba:

Pondelok - piatok 8 - 20 hod

E-mail: senec@xpress.sk

Doprava reklamácií do servisu - viz obchodné podmienky.

SERVIS

Logistické centrum Klecany

Topolová 483

250 67 Klecany

Česká republika

REKLAMAČNÉ ODD.::

Telefon: 00420 266 190 156

Mobil: 00420 608 227 255

Fax: 00420 260 190 100

Http: www.uni-max.cz

E-Mail: servis@KHnet.cz

Výrobok: LEŠTIČKA NA ODSTRAŇOVANIE FÓLIÍ	
Typ: AR4023B	Výrobné číslo (séria):
Dátum výroby:	Záznamy opravovne:
Dátum predaja, pečiatka, podpis:	

Bez riadne vyplneného záručného listu alebo platného kúpneho dokladu s uvedením typu tovaru (faktúra, doklad o platbe v hotovosti a pod.) nie je možné brať ohľad na prípadné reklamácie.

www.uni-max.com

NÁVOD NA OBSLUHU

LEŠTIČKA NA ODSTRAŇOVANIE FÓLIÍ



AR4023B

Vážený zákazník, ďakujeme vám za zakúpenie zariadenia od firmy KH Trading s.r.o.

Naša spoločnosť je pripravená vám poskytnúť svoje služby - skôr než výrobok zakúpite, pri kúpe, aj po zakúpení. V prípade akýchkoľvek otázok, návrhov či odporúčaní kontaktujte naše obchodné miesto. Vynasnažíme sa váš návrh zvážiť a reagovať v rámci možnosti.

Prvé použitie zariadenia je v zmysle tohto návodu právnym krokom, ktorým užívateľ svojou slobodnou vôľou potvrdzuje, že si tento návod riadne preštudoval, úplne pochopil jeho zmysel a zoznámil sa so všetkými rizikami.

POZOR! Nepokúšajte sa uviesť (prip. používať) zariadenie do chodu skôr, než sa oboznámite s celým návodom na obsluhu. Návod uschovajte pre budúce použitie. Pozornosť je potrebné venovať najmä pokynom týkajúcim sa bezpečnosti práce. Nedodržanie alebo nepresné vykonávanie týchto pokynov môže byť príčinou úrazu vlastnej osoby alebo iných osôb, prípadne môže dôjsť k poškodeniu zariadenia alebo spracovávaného materiálu. Dbajte hlavne na bezpečnostné inštrukcie uvedené na štítkoch, ktorými je zariadenie vybavené. Tieto štítky neodstraňujte ani nepoškodzujte.

Na uľahčenie prípadnej komunikácie si sem opište číslo faktúry prip. kúpneho dokladu.

POPIS

Leštička na prípravu povrchov, špeciálne navrhnutá na odstraňovanie nalepených fólií. Pomocou hladkých alebo ozubených kotúčov zo špeciálnej gume je možné ľahko odstraňovať fólie nalepené na karosérii aj iných hladkých povrchoch. Perfektné držanie je zaistené prídavnou rukoväťou a eliminuje možnosť sklznutia. Vybavené bezpečnostnou zámkou spúšte, aby sa zamedzilo náhodnému spusteniu. Odvod vzduchu spodkom okolo prípojky. Rýchlosť 3600 ot./min., max. pracovný tlak 6,3 bar.

Náhradné kotúče je možné objednať pod obj. č. AS70A - Kotúč na odstraňovanie fólií BAS.

TECHNICKÉ DÁTA

Menovité otáčky naprázdno	.3 600 min. ⁻¹
Priemer kotúča	Ø 100 mm
Priemer vnútorný	Ø 13 mm
Hrúbka kotúča	.16 mm
Dĺžka pripraveného náradia s rukoväťou a kotúčom	.230 mm
Šírka	.200 mm
Výška	.100 mm
Obal (d × š × v)	.260 × 120 × 100 mm
Hmotnosť brutto	.1,6 kg
Max. vstupný tlak vzduchu	.6,3 bar

Správnosť textu, grafov a údajov sa viaže na dobu tlače. V záujmu neustáleho zlepšovania našich výrobkov môže dôjsť k zmene technických údajov bez predchádzajúceho upozornenia.

ZÁZNAM O VYKONANEJ OPRAVE A ÚDRŽBE

Záznamy o opravách a údržbe:

DÁTUM	ZÁZNAM O VYKONANEJ OPRAVE A ÚDRŽBE	ODBORNÁ PRÍPRAVA

ZOZNAM DIELCOV

Pozícia	Názov	Pozícia	Názov
1	Skrutkový spoj vstupu vzduchu - vnútorný 1/4"	29	Puzdro
2	Škrtiaci trň	30	Planétový čap
3	Kryt motora - rukoväť nástroja	31	Planétová klietka
4	Čap páky	32	Tesniaca podložka ložiska
5	Ovládacia páka	33	Guľôčkové ložisko
6	O-krúžok	34	Upínacia matica
7	Ventilové puzdro	35	Ložisko
8	O-krúžok	36	Guľôčkové ložisko
9	Driek ventilu	37	Pastorok
10	Pružina ventilu	38	Rohový kryt
11	Regulátor množstva vzduchu	39	Maznica na vazelinu
12	O-krúžok	40	Guľôčkové ložisko
13	O-krúžok	41	Hriadeľ 5/16 x 24t
14	Škrtiaci čap ventilu	42	Puzdro
15	Guľôčkové ložisko	43	Svorník
16	Záverná miska	44	Guľôčkové ložisko
17	Valec	45	Veko ložiska
18	Pružinový kolík	46	Zvlnená prítlačná podložka
19	Pružinový kolík	47	Pružná zaistovacia poistka
20	Rotorové listy	48	Adaptér na uchytenie kotúča
21	Rotor	49	AS70A - Kotúč na odstraňovanie fólií
22	Pružina	50	Stranový kľúč OK 13 a 15
23	Predná miska	51	Čelný kryt
24	Guľôčkové ložisko	52	Šesťhranná matica
25	Tesniaca podložka ložiska	53	Zadný kryt
26	Vnútorné hnacie ústrojenstvo prevodovky	54	Skrutka
27	Guľôčkové ložisko	55	Držadlo
28	Hnané súkolesie	56	Adaptér na uchytenie kotúča
		57	Filter z penovej gumy

BEZPEČNOSTNÉ OPATRENIA

- Zariadenie môže obsluhovať len osoba staršia ako 18 rokov, riadne spôsobilá, poučená a preškolená zo zásad bezpečnosti a ochrany zdravia pri práci.
- Obsluha musí mať súhlas lekára na vykonávanie činností na tomto zariadení.

Pracovisko odporúčame vybaviť tabuľkami so zásadami bezpečnej práce:

- **"Predchádzaj najčastejším úrazom" - PNEU NÁRADIE**

Význam samolepiacich značiek s bezpečnostnými symbolmi:



Používaj ochranu zraku



Používaj ochranu sluchu



Používaj ochranné rukavice



Používaj ochranný oblek



Pred použitím čítaj návod

Samolepiace značky umiestnite na plochách zariadenia, ktoré sú za každých okolností viditeľné pre obsluhu stroja pred uvedením do chodu aj počas neho.



Všeobecné

- Igelitové vrecká použité ako obaly, môžu byť nebezpečné pre deti a zvieratá.
- Oboznámte sa s týmto zariadením, jeho ovládaním, prevádzkou, prvkami tohto zariadenia a možnými rizikami spojenými s jeho nesprávnym používaním.
- Zaistíte, aby používateľ zariadenia bol dôkladne oboznámený s ovládaním, prevádzkou, prvkami tohto zariadenia a možnými nebezpečenstvami, plynúcimi z jeho používania.
- Dbajte vždy na bezpečnostné inštrukcie uvedené na štítkoch. Tieto štítky neodstraňujte, ani nepoškodzujte. V prípade poškodenia alebo nečitateľnosti štítku kontaktujte dodávateľa.
- Udržujte pracovisko v poriadku a čistote. Neporiadok v pracovnom priestore môže spôsobiť nehodu.
- Nikdy nepracujte v stiesnených alebo zle osvetlených priestoroch. Vždy skontrolujte, či je podlaha stabilná a či je dobrý prístup k práci. Vždy udržujte stabilný postoj.
- Neustále sledujte postup práce a používajte všetky zmysly. Nepokračujte v práci ak sa na ňu nemôžete úplne sústrediť.
- O svoje náradie sa starajte a udržiavajte ho čisté.
- Rukoväte a ovládacie prvky udržiavajte suché a bez stôp olejov a tukov.
- Zabráňte prístupu zvierat, detí a nepovolaných osôb.
- Nestrkajte nohy alebo ruky do pracovného priestoru.
- Nikdy neponechávajte zariadenie za prevádzky bez dozoru.
- Nepoužívajte zariadenie na iný účel, než na ktorý je určené.
- Pri práci používajte osobné ochranné pracovné prostriedky (napr. okuliare, chrániče sluchu, respirátor, bezpečnostnú obuv a pod.).
- Neprepínajte sa, používajte vždy obe ruky.
- So zariadením nepracujte pod vplyvom alkoholu a omamných látok.
- Ak trpíte závratmi, oslabením alebo mdlobami, so zariadením nepracujte.
- Akékoľvek úpravy zariadenia nie sú povolené. NEPOUŽÍVAJTE v prípade, že zistíte ohnutie, prasklinu alebo iné poškodenie.

- Nikdy nevykonávajte údržbu zariadenia za prevádzky.
- Ak sa objaví neobvyklý zvuk alebo iný neobvyklý jav, okamžite stroj zastavte a prerušte prácu.
- Kľúče a skrutkovače vždy po použití odstráňte zo stroja.
- Pred použitím stroja skontrolujte, či sú pevne dotiahnuté všetky skrutky.
- Zaisťte správnu údržbu stroja. Pred použitím skontrolujte, či nedošlo na stroji k poškodeniu.
- Pri údržbe a oprave používajte iba originálne náhradné diely.
- Použitie prídavných zariadení alebo príslušenstva neodporúčaných dodávateľom môže viesť k zraneniam.
- Na konkrétnu prácu zvolte vhodné zariadenie. Nesnažte sa preťažovať prístroje či príslušenstvo s malým výkonom a používať ich na prácu, ktorá vyžaduje väčšie strojné zariadenie.
- Zariadenie nepreťažujte. Prácu odmeriavajte tak, aby mohlo bez námahy pracovať optimálnou rýchlosťou. Na poškodenie spôsobené preťažením sa nevzťahuje záruka.
- Chráňte zariadenie pred nadmernou teplotou a slnečným žiarením.
- Zariadenie nie je určené na prácu pod vodou ani vo vlhkom prostredí.
- Ak zariadenie dlhší čas nepoužívate, uložte ho na suchom uzamknutom mieste mimo dosahu detí.
- Pred spustením náradia skontrolujte či všetky bezpečnostné prvky pracujú hladko a účinne. Presvedčte sa, či sú všetky pohyblivé diely v dobrom stave.
- Skontrolujte, či nie sú niektoré diely prasknuté alebo zadreté, presvedčte sa, že sú všetky diely správne nasadené. Kontrolujte aj všetky ďalšie podmienky, ktoré môžu ovplyvniť funkciu náradia.
- Ak nie je uvedené inak v tomto návode, je poškodené diely a bezpečnostné prvky nutné opraviť alebo vymeniť.



Zostavy

- Nepoužívajte zariadenie, kým nie je kompletne zostavené podľa pokynov príručky.



Vybavenie autoservisu

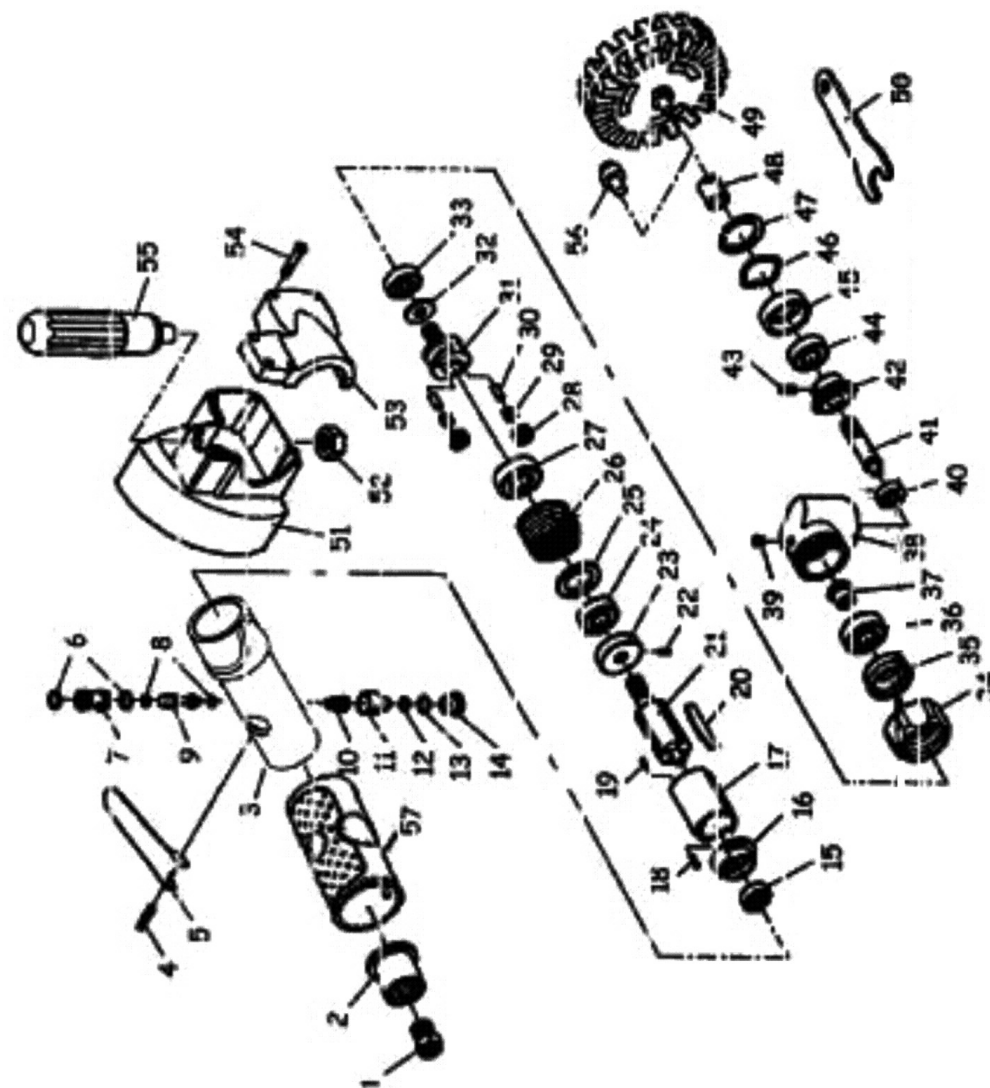
- Pred započatím opráv riadne zaisťte a zabrzdite opravovaný automobil.



Stlačený vzduch

- Suchý a stlačený vzduch musí mať na vstupe do zariadenia stanovený tlak a musí byť dodávaný v dostatočnom množstve. Vyšší tlak skracuje životnosť v dôsledku rýchlejšieho opotrebovania a nesie riziko zranení.
- Spoj, ktorým prúdi do zariadenia stlačený vzduch, musí mať predpísané rozmery.
- Zvláštnu pozornosť je potrebné venovať vode, prítomnosť ktorej spôsobuje poškodenie náradia. Nezabudnite preto denne vypúšťať kondenzovanú vodu z tlakovej nádoby kompresora a vysušte vždy aj hadicu, ktorou vzduch do náradia privádzate.
- Zariadenie je nutné chrániť pred vniknutím nečistôt. Preto je potrebné dbať na čistotu vstupných a výstupných otvorov.
- Pred rozpojením spojov vždy zaisťte uvoľnenie prevádzkového tlaku na atmosférický.
- Pred začiatkom práce kontrolujte tesnosť všetkých spojov a prípadné netesnosti ihneď odstráňte. Netesnosť preťažuje kompresor a spôsobuje značné zvýšenie prevádzkových nákladov.
- Pravidelne kontrolujte stav tlakových hadíc. V prípade ich mechanického poškodenia alebo pri zistení netesnosti, ihneď prerušte prácu a zaisťte ich odbornú výmenu. Tlakové hadice nesmú byť namáhané skrútením - sledujte linku na povrchu hadice, ktorá nesmie byť skrútená.
- Tlakové hadice nesmú byť vedené miestami, kde hrozí nebezpečenstvo mechanického poškodenia o ostré hrany alebo priškripenia.

ROZKRESLENIE DIELOV



LIKVIDÁCIA

Po skončení životnosti výrobku je nutné pri likvidácii vzniknutého odpadu postupovať v súlade s platnou legislatívou. Výrobok sa skladá z kovových a plastových častí, ktoré sú po roztriedení samostatne recyklovateľné.

1. Demontujte všetky diely stroja.
2. Diely roztriedte podľa tried odpadu (kovy, guma, plasty a pod.).

Vytriedený materiál odovzdajte na ďalšie využitie.

UPOZORNENIE

Pokiaľ dôjde k poruche, zašlite prístroj na adresu predajcu, oprava bude vykonaná v čo najkratšom termíne. Stručný popis poruchy skráti jej hľadanie a čas opravy. V záručnej lehote k prístroju priložte záručný list a doklad o kúpe. Taktiež po uplynutí záručnej lehoty sme tu pre vás a prípadné opravy vykonáme za priaznivé ceny.

Aby ste zabránili poškodeniu prístroja pri preprave, bezpečne ho zabalte alebo použite originálny obal. Za poškodenie pri preprave nenesieme zodpovednosť a pri reklamácií u prepravnej služby záleží na úrovni balenia a zabezpečení proti poškodeniu.

Pozn.: Zobrazenie sa môže líšiť od dodaného výrobku, rovnako ako sa môže líšiť rozsah a typ dodaného príslušenstva. Je to dôsledok vývoja avšak takéto varianty nemajú žiadny vplyv na správnu funkciu výrobku.

- Nové hadice prefúkните stlačeným vzduchom.
- Pri prechode konštrukciami je nutné používať priechodky a ich stav priebežne kontrolovať.
- Používajte ochranné kryty a záslepky na zabránenie vniknutiu nečistôt do zariadenia.



Ručné nástroje

- Nástroje neodkladajte do chvíle, kým sa úplne nezastaví.
- Pri odkladaní náradia dbajte na to, aby nebolo opreté o nástroj.
- Nástroje nikdy neupínajte do zveráka.
- Majte spracovávaný predmet pevne uchytený a buďte nanajvýš opatrní pri manipulácii s ním alebo pri jeho uvoľňovaní.



Rotačné nástroje

- Vždy majte na sebe vhodný odev (napr. nenoste voľné časti odevov, kravaty či šperky, dlhé vlasy splietajte dozadu, chráňte si nohy a nenoste obnosenú obuv. Rukávy košiel si zapnite alebo vyhrňte). Nebezpečenstvo zachytenia a namotania rotujúcimi časťami.
- Neodstraňujte ochranné kryty a dbajte na to, aby bola vždy dosiahnutá maximálna ochrana obsluhy.
- Počas práce sa vyvarujte kontaktu s pohybujúcimi sa dielmi. Udržujte ruky mimo dosah rotujúcich dielov.

MONTÁŽ

Než vyhodíte obal od prístroja, skontrolujte, či v ňom nezostali nejaké súčiastky. Ak áno, vyhľadajte si diel v zozname dielov a príslušný diel nainštalujte. Kľúče uložte.

Nástroje je dodávané v kartónovej škatuli na účely prepravy v demontovanom stave.

Dodávka sa skladá z nasledujúcich dielov:

- | | |
|----|---------------------------------|
| 01 | Obal - kartónová škatuľa |
| 02 | Držadlo |
| 03 | Upevňovacia skrutka |
| 04 | Upínacia matica |
| 05 | Podložka s trňmi |
| 06 | Gumový kotúč Ø 100/13 hr. 16 mm |
| 07 | Stranový kľúč OK 13 |
| 08 | Stranový kľúč OK 15 |
| 09 | Leštička s krytom kotúča |
| 10 | Návod na obsluhu |

Vstupný spoj na pripojenie tlakového vzduchu (max. 6,3 bar) vnútorný závit 1/4".

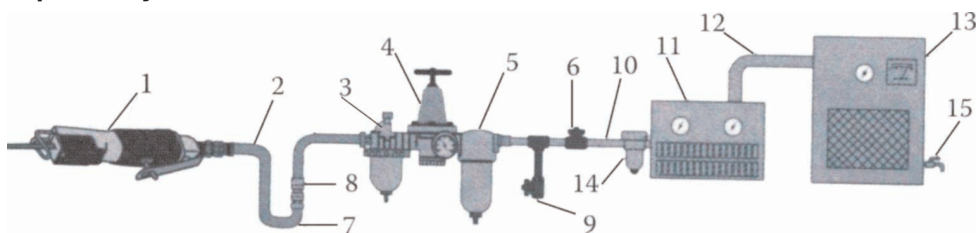
Skrutkový spoj 1/4" s hadicovou koncovkou 6 mm je možné objednať pod č. **J1257**. Odporúčame radšej namontovať vsuvku s rýchlospojku č. **12151** (pozrite katalóg) a kompatibilným zariadením osadiť aj koniec prípojnej tlakovej hadice.

Postup montáže:

- a) Skontrolujte obsah a neporušenosť dodávky (číslovanie pozrite vyššie uvedený zoznam dielov).
- b) Úchytnú skrutku **(03)** vložte do otvoru gumového kotúča **(06)**, nasadte podložku **(05)** s trňmi smerujúcimi do kotúča a naskrutkujte maticu **(04)**, ľahko dotiahnite kľúčom **(07)**.
- c) Do závitom opatreného otvoru v hriadeľi brúsky naskrutkujte zvyšnú časť závitú skrutky **(03)** a za použitia kľúča **(08)**, ktorý vložíme do plôšok na konci hriadeľa brúsky a kľúčom **(07)** nasadeným na šesťhrannú maticu **(04)** ľahko dotiahneme spoj.
- d) Naskrutkujte do telesa brúsky **(01)** držadlo **(02)**
- e) Do vstupného otvoru brúsky s vnútorným závitom 1/4" kvapnite niekoľko kvapiek strojného oleja.
- f) Naskrutkujte koncovku tlakovej hadice vlastného rozvodu stlačeného vzduchu (nie je predmetom dodávky). V priebehu tohto kroku majte prívod tlakového vzduchu celkom uzatvorený. Závit utesnite teflonovou páskou.
- g) Nástroje je tým pripravené na použitie.

SCHÉMA ZAPOJENIA NÁRADIA

Popis schémy:



1. Pneumatické zariadenie - nástroj
2. Vzduchová hadica 3/8" (vnútorný rozmer)
3. Maznica
4. Regulátor tlaku
5. Filter
6. Uzatvárací ventil
7. Špirálová hadica
8. Rýchlospojka a spona
9. Denný výpust
10. Rúrka 1/2" (12,7 mm) alebo väčšia a vsuvka
11. Sušička vzduchu
12. Rúrka 1" (25,4 mm) alebo väčšia a vsuvka
13. Vzduchový kompresor
14. Automatický výpust
15. Denný výpust

OBSLUHA

Vždy pred začatím práce sa presvedčte, že máte riadne pripevnený kotúč k brúske, nasadený a riadne upevnený kryt kotúča, ste vybavení potrebnými ochrannými pracovnými pomôckami a zapnutými rukávmi.

Ak máte pneu brúsku pripravenú podľa návodu uvedeného v kapitole MONTÁŽ, otvorte prívod stlačeného vzduchu vášho rozvodu do pripojenej hadice (pracovný tlak max. 6,3 bar).

Zariadenie uvediete do chodu stlačením poistky a páky.

Pripravte sa na odpor nástroja. Pomocou gumového ozubeného kotúča zo špeciálnej drobivej gummy je možné ľahko odstraňovať fólie nalepené na karosérii aj iných hladkých povrchoch. Perfektné držanie je zaistené prídavnou rukoväťou a eliminuje možnosť skĺznutia a vytrhnutia nástroja.

ÚDRŽBA

- Nástroje udržiavajte vždy v čistote. Nečistoty, ktoré vniknú do mechanizmu nástroja môžu spôsobiť jeho poškodenie.
- Na čistenie nepoužívajte agresívne čistiace prostriedky a rozpúšťadlá.
- Plastové diely odporúčame pretrieť handričkou navlhčenou v mydlovej vode.
- Kovové povrchy ošetrte handrou navlhčenou v petroleji.
- Nepoužívané zariadenie uskladnite nakonzervované na suchom mieste, kde nebude korodovať.
- Všetky údržbárske práce smie vykonávať iba odborný personál.
- Na opravy používajte iba originálne náhradné diely.



Gumový kotúč je z hľadiska zákonnej záruky na tovar spotrebnou vecou v zmysle zákona.



Konkrétny popis pracovnej činnosti a využitia výrobku tu zámerne nie je spomenutý, pretože výrobca / dovozca predpokladá, že používateľ funkciu výrobku pozná a s jeho činnosťou je oboznámený, pretože v zmysle zákona ide o bežný výrobok. Ak užívateľ tieto znalosti neovláda alebo si nimi nie je istý, odporúčame sa obrátiť na Inšpektorát bezpečnosti práce.

Mazanie

Pracovné plochy mechanizmov pravidelne podľa potreby namažte vhodným mazivom. Pravidelne kontrolujte maznicu a jej funkčnosť vo vašom rozvode stlačeného vzduchu. Nefunkčnosť alebo absencia pravidelného mazania spôsobí zadretie niektorej časti pneu motora brúsky, na ktoré sa nevzťahuje záruka.

Občas, no pravidelne (asi po 50 hod. práce) premažte vazelinou tlakovým lisom maznicu na rohovitom kryte (pozrite **(39)** v schéme kapitoly Rozkreslenie dielov).