

ZÁRUČNÝ LIST

1. Na náradie a stroje KH Trading je poskytovaná záruka 6/24 mesiacov od dátumu predaja podľa obchodného alebo občianskeho zákona a vzťahuje sa na preukázateľné chyby materiálu (dátum predaja je nutné preukázať riadne vyplneným záručným listom, faktúrou, účtenkou). Iné nároky vo vzťahu na poškodenie akéhokoľvek druhu, priame alebo nepriame, voči osobám alebo materiálu, sú vylúčené.
2. Záruka sa nevzťahuje na poruchy zavinené neodborným zaobchádzaním, preťažením, nedodržaním inštrukcií uvedených v návode, použitím nesprávneho príslušenstva alebo nevhodných pracovných nástrojov, zásahom nepovolanej osoby, prirodzeným opotrebovaním alebo poškodením počas transportu. Ďalej sa nevzťahuje na príslušenstvo, motor, uhlíky, tesniace a teplovzdušné prvky, ktoré vyžadujú periodickú výmenu.
3. Pokiaľ nebude závrada vyhodnotená ako podliehajúca záruke, hradí náklady spojené s výkonom servisného technika podľa platného cenníka, viď www stránky, a prepravu výrobku späť vlastník výrobku.
4. Pri uplatňovaní nárokov na záručnú opravu je nutné predložiť záručný list, ktorý je platný iba vtedy, ak je vybavený dátumom výroby a predaja, výrobným číslom (číslom série), pečiatkou príslušnej predajne a podpisom predávajúceho, prípadne platný kúpny doklad.
5. Reklamáciu uplatňujte u predajcu, u ktorého ste náradie alebo stroj zakúpili, príp. zašlite v nerozloženom stave do opravovne. Predávajúci je povinný vyplniť záručný list (dátum predaja, vyr. číslo príp. číslo série, pečiatku predajne a podpis). Všetky tieto údaje musia byť zaznamenané ihneď pri predaji.
6. Záručná lehota sa predlžuje o čas, počas ktorý je náradie alebo stroj v záručnej opravovni. Ak nebude pri oprave zistená porucha spadajúca do záruky, hradí náklady spojené s výkonom servisného technika vlastník (používateľ) náradia alebo stroja. Náradie zasielajte do opravovne s popisom poruchy, vloženým záručným listom, najlepšie v originálnej škatuli, ktorú odporúčame pre tieto účely dobre uschovať.
7. Výrobky predávajte do servisu iba vo vyčistenej podobe. V opačnom prípade ich nie je možné prijať z hygienických dôvodov, alebo je potrebné účtovať poplatok za čistenie.

OBJEDNÁVKY - REKLAMÁCIE

Telefon: 00421 906 104 116 - 117

Pracovná doba:

Pondelok - piatok 8 - 20 hod

E-mail: senec@xpress.sk

Doprava reklamácií do servisu - viz obchodné podmienky.

SERVIS

Logistické centrum Klecany

Topolová 483

250 67 Klecany

Česká republika

REKLAMAČNÉ ODD.:

Telefon: 00420 266 190 156

Mobil: 00420 608 227 255

Fax: 00420 260 190 100

Http: www.uni-max.cz

E-Mail: servis@KHnet.cz

Výrobok: PÍLKA NA KAROSÉRIE PNEUMAT. AT-7039	
Typ: AT7039	Výrobné číslo (séria):
Dátum výroby:	Záznamy opravovne:
Dátum predaja, pečiatka, podpis:	

Bez riadne vyplneného záručného listu alebo platného kúpneho dokladu s uvedením typu tovaru (faktúra, doklad o platbe v hotovosti a pod.) nie je možné brať ohľad na prípadné reklamácie.

uni-max

NÁVOD NA OBSLUHU

PÍLKA NA KAROSÉRIE PNEUMAT. AT-7039



AT7039

ZOZNAM DIELOV

POZ.	NÁZOV	KS	POZ.	NÁZOV	KS
01	Skrutka ventilu	1	25	Upínač krytu	1
02	Tesniaci O-krúžok	1	26	Skrutka	2
03	Tesniaci O-krúžok	1	27	Držiak	1
04	Regulátor vzduchu	1	28	Zostava piesta	1
05	Pružina ventilu	1	29	Zaisťovacia skrutka	2
06	Driek ventilu	1	30	Kľúč 6 HR veľk. 2 mm	1
07	Tesniaci O-krúžok	1	31	Vodiaca doska	1
08	Puzdro ventilu	1	32	Pilový list	1
09	Vstupná priechodka	1	33	Vodiaca opierka dlhá	1
10	Tesniaca skrutka	4	33A	Vodiaca opierka krátka	11
11	Tesnenie	1	34	Vedenie pilového listu	4
12	Čap páky	1	35	Kľúč 6 HR veľk. 4 mm	1
13	Ovládacia páka	1	36	Skrutka	1
14	Puzdro ventilu	1	37	Horná podložka	1
15	Puzdro	1	38	Vedenie píly	2
16	Valec	1	39	Mostík	1
17	Nátrubok ventilu	1	40	Predný nárazník	1
18	Ovládač ventilu	1	41	Zadný nárazník	2
19	Tesnenie	1	42	Zvitkový čap	1
20	Tesniaca skrutka	2	43	Odpruženie	2
21	Ventilové tesnenie	1	44	Tesniaci krúžok	1
22	Blok ventilu	1	45	Tesniaci krúžok	1
23	Skrutka	2	46	Tesniaci krúžok	1
24	Puzdro	2	47	Skrutka	1

BEZPEČNOSTNÉ OPATRENIA

- Zariadenie môže obsluhovať iba osoba staršia ako 18 rokov, riadne spôsobilá, poučená a preškolená zo zásad bezpečnosti a ochrany zdravia pri práci.
- Obsluha musí mať súhlas lekára na vykonávanie činností na tomto zariadení.

Pracovisko odporúčame vybaviť tabuľkami so zásadami bezpečnej práce:

- **Predchádzaj najčastejším úrazom**

Význam samolepiacich značiek s bezpečnostnými symbolmi:



Nebezpečenstvo oddelenia prstov



Používaj ochranné rukavice



Používaj ochrannú obuv



Používaj ochranu sluchu



Používaj ochranný oblek



Používaj ochranu zraku



Pred použitím si prečítaj návod

Značky umiestnite na plochách, ktoré sú za každých okolností viditeľné pre obsluhu zariadenia pred uvedením do chodu i počas neho.



Všeobecné

- Igelitové vrecká použité ako obaly môžu byť nebezpečné pre deti a zvieratá.
- Oboznámte sa s týmto zariadením, jeho ovládaním, prevádzkou, prvkami tohto zariadenia a možnými rizikami spojenými s jeho nesprávnym používaním.
- Zaisťte, aby používateľ zariadenia bol dôkladne oboznámený s ovládaním, prevádzkou, prvkami tohto zariadenia a možnými nebezpečenstvami, plynúcimi z jeho používania.
- Dbajte vždy na bezpečnostné inštrukcie uvedené na štítkoch. Tieto štítky neodstraňujte, ani nepoškodujte. V prípade poškodenia alebo nečitateľnosti štítku kontaktujte dodávateľa.
- Udržiavajte pracovisko v poriadku a čistote. Neporiadok v pracovnom priestore môže spôsobiť nehodu.
- Nikdy nepracujte v stiesnených alebo zle osvetlených priestoroch. Vždy skontrolujte, či je podlaha stabilná a či je dobrý prístup k práci. Vždy udržiavajte stabilný postoj.
- Neustále sledujte postup práce a používajte všetky zmysly. Nepokračujte v práci ak sa na ňu nemôžete úplne sústrediť.
- O svoje náradie sa starajte a udržiavajte ho čisté.
- Rukoväte a ovládacie prvky udržiavajte suché a bez stôp olejov a tukov.
- Zabráňte prístupu zvierat, detí a nepovolaných osôb.
- Nestrkajte nohy alebo ruky do pracovného priestoru.
- Nikdy neponechávajte zariadenie za prevádzky bez dozoru.
- Nepoužívajte zariadenie na iný účel, než na ktorý je určené.
- Pri práci používajte osobné ochranné pracovné prostriedky (napr. okuliare, chrániče sluchu, respirátor, bezpečnostnú obuv a pod.).
- Neprepínajte sa, používajte vždy obe ruky.

- So zariadením nepracujte pod vplyvom alkoholu a omamných látok.
- Ak trpíte závratmi, oslabením alebo mdlobami, so zariadením nepracujte.
- Akékoľvek úpravy zariadenia nie sú povolené. NEPOUŽÍVAJTE v prípade, že zistíte ohnutie, prasklinu alebo iné poškodenie.
- Nikdy nevykonávajte údržbu zariadenia za prevádzky.
- Ak sa objaví neobvyklý zvuk alebo iný neobvyklý jav, okamžite stroj zastavte a prerušte prácu.
- Kľúče a skrutkovače vždy po použití odstráňte zo stroja.
- Pred použitím stroja skontrolujte, či sú pevne dotiahnuté všetky skrutky.
- Zaistite správnu údržbu stroja. Pred použitím skontrolujte, či na stroji nedošlo k poškodeniu.
- Pri údržbe a oprave používajte iba originálne náhradné diely.
- Použitie prídavných zariadení alebo príslušenstva neodporúčaných dodávateľom môže viesť k zraneniam.
- Na konkrétnu prácu zvolte vhodné zariadenie. Nesnažte sa preťažovať prístroje či príslušenstvo s malým výkonom a používať ho na prácu, ktorá vyžaduje väčšie strojné zariadenie.
- Zariadenie nepreťažujte. Prácu odmeriavajte tak, aby mohlo bez námahy pracovať optimálnou rýchlosťou. Na poškodenie spôsobené preťažením sa nevzťahuje záruka.
- Chráňte zariadenie pred nadmernou teplotou a slnečným žiarením.
- Zariadenie nie je určené na prácu pod vodou ani vo vlhkom prostredí.
- Ak zariadenie dlhší čas nepoužívate, uložte ho na suchom uzamknutom mieste mimo dosahu detí.
- Pred spustením náradia skontrolujte či všetky bezpečnostné prvky pracujú hladko a účinne. Presvedčte sa, či sú všetky pohyblivé diely v dobrom stave.
- Skontrolujte, či nie sú niektoré diely prasknuté alebo zadreté, presvedčte sa, že všetky diely sú správne nasadené. Skontrolujte aj všetky ďalšie podmienky, ktoré môžu ovplyvniť funkciu náradia.
- Ak nie je uvedené inak v tomto návode, je poškodené diely a bezpečnostné prvky nutné opraviť alebo vymeniť.

⚠ Jemná mechanika

- Prístroj nikdy neupínajte do zveráka.
- Chráňte prístroj pred nárazmi a pádom.

⚠ Zostavy

- Nepoužívajte zariadenie, kým nie je kompletne zostavené podľa pokynov manuálu.

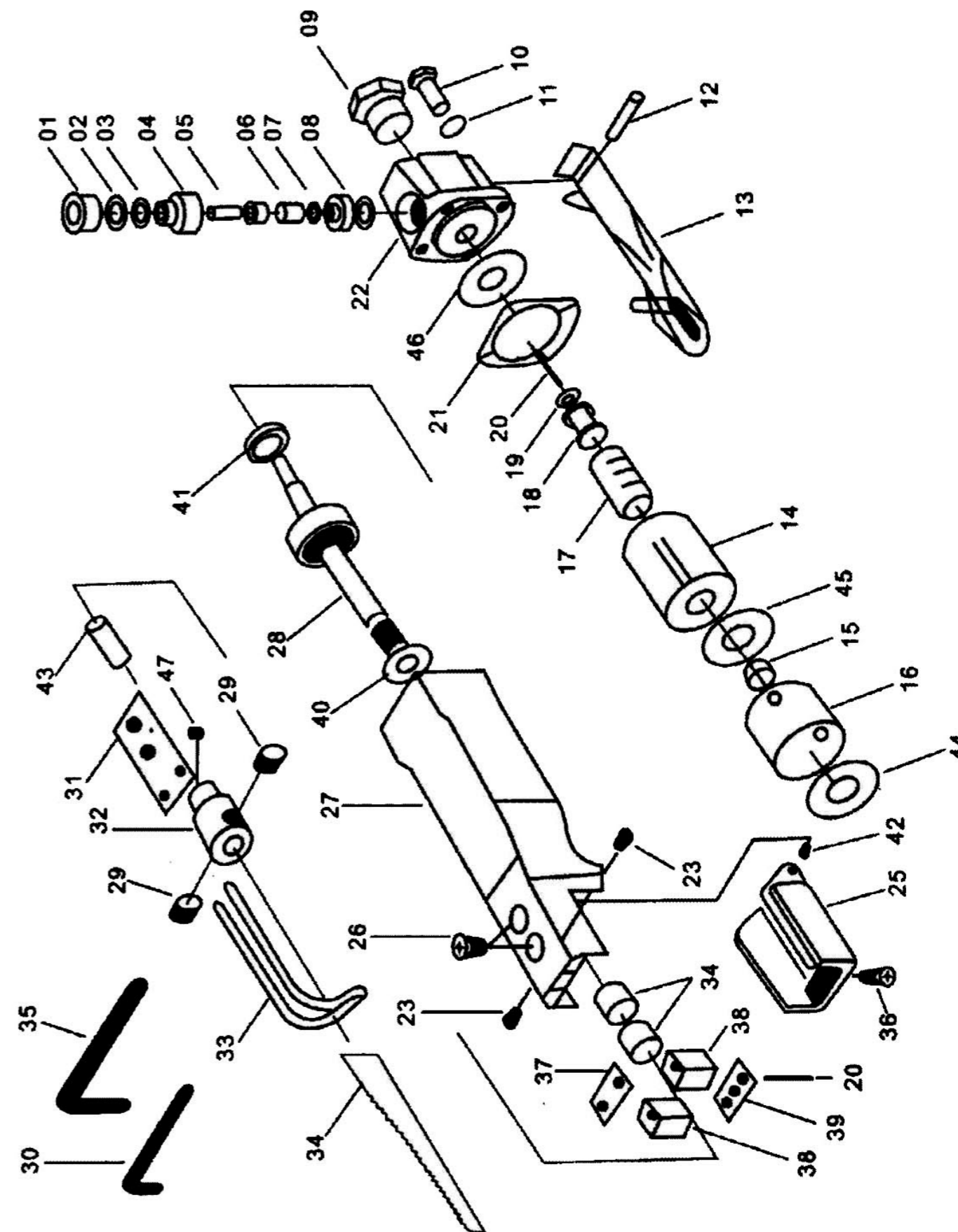
⚠ Vybavenie autoservisu

- Pred začatím opráv riadne zaistite a zabrzdíte opravovaný automobil.

⚠ Stlačený vzduch

- Suchý a stlačený vzduch musí mať na vstupe do zariadenia stanovený tlak a musí byť dodávaný v dostatočnom množstve. Vyšší tlak skracuje životnosť v dôsledku rýchlejšieho opotrebovania a nesie riziko zranení.
- Spoj, ktorým prúdi do zariadenia stlačený vzduch, musí mať predpísané rozmery.
- Zvláštnu pozornosť je potrebné venovať vode, prítomnosť ktorej spôsobuje poškodenie náradia. Nezabudnite preto denne vypúšťať kondenzovanú vodu z tlakovej nádoby kompresora a vysušte vždy aj hadicu, ktorou vzduch do náradia privádzate.

ROZMIESTNENIE DIELOV



ÚDRŽBA

- Nástroje udržiavajte vždy v čistote. Nečistoty, ktoré vniknú do mechanizmu nástroja môžu spôsobiť jeho poškodenie.
- Na čistenie nepoužívajte agresívne čistiace prostriedky a rozpúšťadlá.
- Plastové diely odporúčame pretrieť handrou navlhčenou v mydlovej vode.
- Kovové povrchy ošetríte handrou navlhčenou v petroleji.
- Nepoužívané zariadenie uskladnite nakonzervované na suchom mieste, kde nebude korodovať.
- Všetky údržbárske práce smie vykonávať iba odborný personál.
- Na opravy používajte iba originálne náhradné diely.

Mazanie

Pracovné plochy mechanizmov pravidelne podľa potreby namažte vhodným mazivom.

Pre správnu a spoľahlivú funkciu každého pneunástroja je potrebné primazávať stlačeným vzduchom olejom. Na tento účel dodávame olej pod obj. číslom 40060. Ideálnym riešením je aplikovať ho pomocou jednotky úpravy vzduchu, obj. číslo 41532, 41533, 41079, 41087 (podľa veľkosti závit), ktorá v sebe integruje regulátor, odkaľovač aj olejovač. Ďalším riešením je pripojiť olejové primazávanie navrhnuté na pripojenie medzi zdroj tlaku a nástroj, obj. číslo 41354. Bez použitia týchto doplnkov je nutné pravidelne olej kvapkať vstupným skrutkovým spojom.

LIKVIDÁCIA

Po skončení životnosti výrobku je nutné pri likvidácii vzniknutého odpadu postupovať v súlade s platnou legislatívou. Výrobok sa skladá z kovových a plastových častí, ktoré sú po roztriedení samostatne recyklovateľné.

1. Odmontujte všetky diely stroja.
2. Diely roztriedte podľa tried odpadu (kovy, guma, plasty a pod.).

Vytriedený materiál odovzdajte na ďalšie využitie.

UPOZORNENIE

Pokiaľ dôjde k poruche, zašlite prístroj na adresu predajcu, oprava bude vykonaná v čo najkratšom termíne. Stručný popis poruchy skráti jej hľadanie a čas opravy. V záručnej lehote k prístroju priložte záručný list a doklad o kúpe. Taktiež po uplynutí záručnej lehoty sme tu pre vás a prípadné opravy vykonáme za priaznivé ceny.

Aby ste zabránili poškodeniu prístroja pri preprave, bezpečne ho zabaľte alebo použite originálny obal. Za poškodenie pri preprave nenesieme zodpovednosť a pri reklamácií u prepravnej služby záleží na úrovni balenia a zabezpečení proti poškodeniu.

Pozn.: Zobrazenie sa môže líšiť od dodaného výrobku, rovnako ako sa môže líšiť rozsah a typ dodaného príslušenstva. Je to dôsledok vývoja avšak takéto varianty nemajú žiadny vplyv na správnu funkciu výrobku.

- Zariadenie je nutné chrániť pred vniknutím nečistôt. Preto je potrebné dbať na čistotu vstupných a výstupných otvorov.
- Pred rozpojením spojov vždy zaistíte uvoľnenie prevádzkového tlaku na atmosférický.
- Pred začiatkom práce kontrolujte tesnosť všetkých spojov a prípadné netesnosti ihneď odstráňte. Netesnosť preťažuje kompresor a spôsobuje značné zvýšenie prevádzkových nákladov.
- Pravidelne kontrolujte stav tlakových hadíc. V prípade ich mechanického poškodenia alebo pri zistení netesnosti, ihneď prerušte prácu a zaistíte ich odbornú výmenu. Tlakové hadice nesmú byť namáhané skrútením - sledujte linku na povrchu hadice, ktorá nesmie byť skrútená.
- Tlakové hadice nesmú byť vedené miestami, kde hrozí nebezpečenstvo mechanického poškodenia o ostré hrany alebo priškripenia.
- Nové hadice prefúknite stlačeným vzduchom.
- Pri prechode konštrukciami je nutné používať priechodky a ich stav priebežne kontrolovať.
- Používajte ochranné kryty a záslepky na zabránenie vniknutia nečistôt do zariadenia.

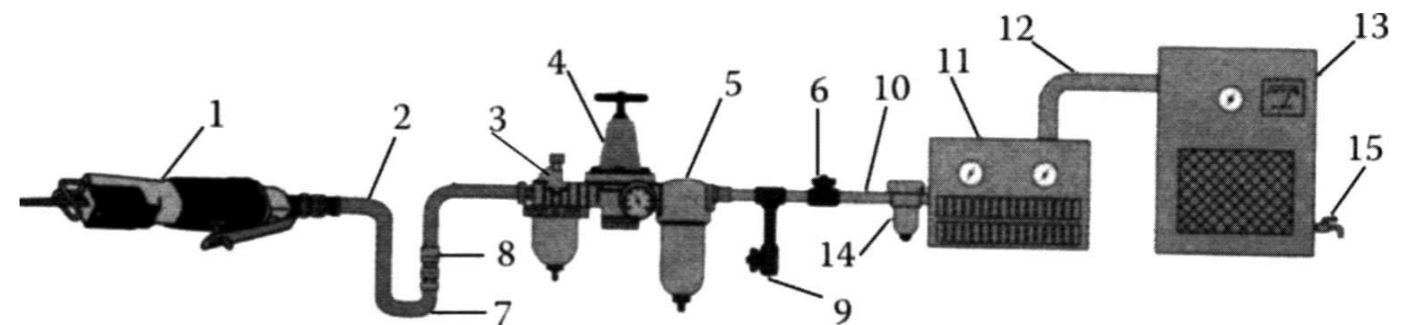
! Ručné nástroje

- Nástroje neodkladajte do chvíle, kým sa úplne nezastaví.
- Pri odkladaní nástroja dbajte na to, aby nebolo opreté o nástroj.
- Nástroje nikdy neupínajte do zveráka.
- Majte spracovávaný predmet pevne uchytený a buďte nanajvýš opatrní pri manipulácii s ním alebo pri jeho uvoľňovaní.

MONTÁŽ

- Než vyhodíte obal od prístroja, skontrolujte, či v ňom nezostali nejaké súčiastky. Ak áno, vyhľadajte si diel v zozname dielov alebo na schéme zostavenia a príslušný diel nainštalujte.

Schéma zapojenia nástroja



Popis

- | | |
|--|--|
| 1. Pneumatické zariadenie | 8. Rýchlospojka a spona |
| 2. Vzduchová hadica 3/8" (vnútorný rozmer) | 9. Denný výpust |
| 3. Maznica | 10. Rúrka 1/2" (12,7 mm) alebo väčšia a vsuvka |
| 4. Regulátor tlaku | 11. Sušička vzduchu |
| 5. Filter | 12. Rúrka 1" (25,4 mm) alebo väčšia a vsuvka |
| 6. Uzatvárací ventil | 13. Vzduchový kompresor |
| 7. Špirálová hadica | 14. Automatický výpust |
| | 15. Denný výpust |

Obsah dodávky:

Zariadenie je dodávané v škatuli z tvrdého papiera.

a) Vlastný nástroj	1 ks
b) Pílový list (18 zubov a 24 zubov)	2 ks
c) Mosadzná koncovka G 1/4"	1 ks
d) Drôtená opierka dlhá	1 ks
e) Kľúč 6 HR veľk. 4 mm (Imbus)	1 ks
f) Kľúč 6 HR veľk. 2 mm (Imbus)	1 ks
g) Návod na obsluhu	

Postup montáže:

- Náradie musí byť odpojené od prívodu tlakového vzduchu pri akomkoľvek úkone údržby, montáže alebo nastavovaní.
- Križovým skrutkovačom uvoľnite skrutku pripevňujúcu kryt pracovného priestoru piesta. Kryt odklopte.
- Kľúčom 6 HR veľk. 4 mm (Imbus), ktorý je súčasťou dodávky povolte obe bočné skryté skrutky v tele pracovného piesta (držiaka pilového listu). Otvorom v pätku náradia vsuňte pilový list až na doraz a ľahko dotiahnite jednu zo skrutiek až dosadne na pilový list. Potom už napevno dotiahnite protiahlú skrutku. Presvedčte sa zatiahnutím za list, že je riadne pripevnený v telese držiaka.
- Sklopte späť kryt a križovým skrutkovačom utiahnite skrutku pripevňujúcu kryt pracovného priestoru piesta.
- Podľa hĺbky priestoru za rezaným materiálom je nutné nastaviť ešte drôtenú opierku náradia, aby pilový list nenarazil pri svojom pohybe na prekážku a neprerazil sa. Na zaistenie oboch koncov opierky slúžia dve skryté skrutky zvierajúce drôty. Skrutky sú umiestnené z oboch strán v prednej časti telesa náradia a smerujú na os drôtu. Kľúčom 6 HR veľk. 2 mm (Imbus), ktorý je súčasťou dodávky povolte obe bočné skryté skrutky a nastavte drôtenú opierku na žiadaný rozmer. Potom opäť dotiahnite kľúčom obe skrutky. Ťahom sa presvedčte, že doraz je riadne upevnený.
- Vyberte umelohmotný kryt z otvoru pre prívod vzduchu na konci nástroja a naskrutkujte dodanú mosadznú koncovku. Závit utesnite teflonovou páskou.
- Pred prvým použitím nakvapkajte niekoľko kvapiek oleja do otvoru nástroja pre prívod stlačeného vzduchu.
- Pripojte hadicu schválenú k rozvodu tlakového vzduchu (tlak 6-8 bar) a zaistite spoj hadicovou sponou. Prevádzka náradia bez zaistenia hadice je zakázaná.
- Vpustite tlakový vzduch do hadice a naprázdno stlačením poistky a uzáveru prekontrolujte chod náradia. Nedržte za pilový list, hrozí nebezpečenstvo poranenia. Náradie je pripravené na prácu.

OBSLUHA

Zariadenie uvediete do chodu stlačením poistky a páky. Spúšťajte, až keď je náradie opreté o držiak a pilový list nie je v priamom dotyku s opracovávaným materiálom. Hneď ako sa list rozkmitá, opatrne ho priblížte k materiálu a stálym primeraným tlakom začnite rezanie.

Výmena pilového listu je popísaná v kapitole **Postup montáže** - body 1. až 5.

ODSTRÁNENIE PROBLÉMOV

POPIS	PRÍČINA	ODSTRÁNENIE
Pílka nemá správnu rýchlosť kmitov alebo rýchlosť kmitov koliše.	Nedostatočné množstvo vzduchu (vzduch nemá požadovaný tlak).	Kontrolujte tesnosť a neporušenosť prívodných hadíc. Alebo či nie sú stlačené. Kontrolujte, či kompresor dodáva dostatočné množstvo vzduchu s požadovaným tlakom. Vymeňte tesniace lišty rotora. Rozoberte a vyčistite pítku a skontrolujte opotrebenie dielov.
Motor sa zadiera.	Lopatky rotora drhnú alebo sú opotrebené Do motora sa dostal prach. Nie je použité (chýba) mazanie.	Rozoberte a vyčistite pítku a skontrolujte opotrebenie dielov. Zaistite riadne mazanie.
Po pripojení vzduchu sa píłka sama rozbehne.	Nefunguje vstupný ventil.	Kontrolujte správnu činnosť vstupného ventilu.
Znížený výkon.	Nedostatočné množstvo vzduchu (vzduch nemá požadovaný tlak). Lopatky rotora drhnú alebo sú opotrebené Do motora sa dostal prach. Netesnosť na vstupe alebo kdekoľvek inde. Zničené ložiská. Opotrebované "O" krúžky alebo nie sú na svojom mieste. Nie je použité (chýba) mazanie.	Kontrolujte tesnosť a neporušenosť prívodných hadíc. Alebo či nie sú stlačené. Kontrolujte, či kompresor dodáva dostatočné množstvo vzduchu s požadovaným tlakom. Vymeňte tesniace lišty rotora. Rozoberte a vyčistite pítku a skontrolujte opotrebenie dielov. Kontrolujte tesnosť zariadenia. Vymeňte ložisko. Vymeňte poškodené "O" krúžky alebo ich dajte na správne miesto. Zaistite riadne mazanie.
Abnormálne vibrácie - postupné zvyšovanie teploty puzdra.	Zničené ložiská. Nie je použité (chýba) mazanie.	Vymeňte ložisko. Zaistite riadne mazanie.

Ak sa vyskytnú zložitejšie poruchy, zašlite pítku na opravu dodávateľovi.