

ZÁRUČNÝ LIST

1. Na výrobky je poskytovaná záruka v dĺžke trvania 24 mesiacov od dátumu predaja podľa občianskeho zákonníka alebo 12 mesiacov podľa obchodného zákonníka a vzťahuje sa na preukázané poruchy materiálu alebo poruchy výroby. Iné nároky vo vzťahu na poškodenie akéhokoľvek druhu, priame alebo nepriame, voči osobám alebo materiálu sú vylúčené.
2. Záruka sa nevzťahuje na poruchy spôsobené neodbornou montážou alebo manipuláciou, neodborným zaobchádzaním, preťažovaním, nedodržaním inštrukcií uvedených v návode, použitím nesprávneho príslušenstva alebo nevhodných pracovných nástrojov, zásahom nepovolanej osoby, alebo poškodením pri preprave či mechanickým poškodením. U niektorých druhov výrobkov alebo ich častí, ako je napr. príslušenstvo, motory, uhlíky, tesniace a horkovzdušné prvky, ktoré vyžadujú periodickú výmenu, je možné pri používaní predpokladať bežné opotrebenie, ktoré už nie je predmetom záruky.
3. Pri uplatňovaní nárokov na záručnú opravu je nutné doložiť, že výrobok bol predaný predávajúcim, u ktorého je výrobok reklamovaný, a že záručná doba ešte neskončila. K tomuto účelu odporúčame v záujme čo najrýchlejšieho vybavenia reklamácie predložiť záručný list, vybavený dátumom výroby a predaja, výrobným číslom (číslom série), pečiatkou príslušnej predajne a podpisom predávajúceho, prípadne platným dokladom o zakúpení apod.
4. Reklamáciu uplatňujete u predajcu, u ktorého ste výrobok zakúpili, prípadne zašlite v nerozloženom stave na opravu.
5. Záručná doba sa predlžuje o dobu, keď je výrobok v záručnej opravu. Reklamovaný výrobok zasielajte na opravu s popisom poruchy, riadne zabalený (najlepšie v originálnej krabici, ktorú odporúčame pre tieto účely uschovať) a s priloženým vyplneným záručným listom, prípadne iným dokladom, potvrdzujúcim nárok na reklamáciu.
6. Výrobky, ktoré odovzdávate na servisnú opravu, musia byť riadne vyčistené. V opačnom prípade ich z hygienických dôvodov nebude možné prijať alebo Vám bude zaúčtovaný poplatok za čistenie.

unitechnic.cz s.r.o
Reklamační a servisní oddělení
Areál bývalého cukrovaru
Hlavní 29 (hala č. 3 uni-max)
277 45 Úžice

Tel. reklamačního odd. +421 850 001 002
+420 266 190 156
+420 266 190 111

Fax +420 266 190 100

www.uni-max.sk

E-Mail: reklamace1@khnet.cz
obchod@khnet.cz

Výrobok: PÁSOVÁ PÍLA BS – 229 HV NA KOV	
Typ: BS-912B	Výrobné číslo (séria):
Dátum výroby:	Záznamy opravovne:
Dátum predaja, pečiatka, podpis:	

www.uni-max.com

NÁVOD NA OBSLUHU PREKLAD PÔVODNÉHO NÁVODU

PÁSOVÁ PÍLA BS – 229 HV NA KOV



BS-912B

Vážený zákazník, ďakujeme Vám za zakúpenie zariadenia od firmy UNI-MAX s.r.o. Naša spoločnosť je pripravená poskytnúť Vám svoje služby - skôr ako výrobok zakúpíte, počas nákupu aj po zakúpení. V prípade že budete potrebovať poradiť, alebo niečo navrhnúť či odporučiť, kontaktujte naše obchodné miesto. Budeme sa snažiť Váš návrh zvážiť a reagovať v rámci možností.

Prvé použitie zariadenia je v zmysle tohoto návodu právnym krokom, ktorý užívateľ sám slobodne potvrdí, že tento návod riadne preštudoval, porozumel jeho obsahu a zoznámil sa so všetkými rizikami.

POZOR! Nepokúšajte sa uviesť (prípadne používať) zariadenie do chodu skôr, než sa zoznámite s celým návodom na obsluhu. Návod uschovajte na ďalšie použitie.

Venujte pozornosť hlavne pokynom týkajúcim sa bezpečnosti práce. Nedodržanie alebo nepresné vykonávanie týchto pokynov Vám alebo iným osobám môže spôsobiť úraz, prípadne by mohlo dôjsť k poškodeniu zariadenia alebo spracovávaného materiálu.

Dodržujte hlavne bezpečnostné pokyny, ktoré sú uvedené na štítkoch tohoto zariadenia. Tieto štítky neodstraňujte ani nepoškodzujte.

Na zjednodušenie prípadnej komunikácie si opíšte číslo faktúry alebo dokladu o zakúpení.

POPIS

Masívna konštrukcia z odliatok – veľké prerezanie – hydraulická kontrola rýchlosti prísunu pásu do rezu. Osvedčená masívna konštrukcia. Zmena rezaného uhla sklopnými čeľuštami zveráka.

Poznámka: Vhodné oporné stojany na tyčový materiál nájdete v kapitole „Manipulačná technika“.

POZOR: Pokiaľ sa tento stroj nedodá s elektrickou vidlicou, pred začatím prác nechajte kvalifikovaným elektrikárom nainštalovať na káblové zakončenie zástrčku zodpovedajúcu vašej zásuvke.

TECHNICKÉ ÚDAJE

Napätie	~ 400 V/50 Hz
Príkion	750 W
Veľkosť pásu	27 × 0,9 × 2 655 mm
Celková výška	1 600 mm
Hlučnosť	80 dB MAX
Dĺžka	1 380 mm
Šírka	460 mm
Výška	1 050 mm
Rýchlosť pásu píly	25 – 50 – 75 – 95 m/min.-1
Obal (d × š × v)	1 420 × 530 × 1 100 mm
Hmotnosť brutto	165 kg
Hmotnosť netto	140 kg

Pracovný výkon	0°	○ (mm)	230
		□ (mm)	178 × 305
	± 45°	○ (mm)	150
		□ (mm)	127 × 150

Správnosť textu, grafov a údajov sa viaže k času tlače. Z dôvodu neustáleho zlepšovania našich výrobkov môže dôjsť bez predchádzajúceho upozornenia k zmene technických údajov.

DÁTUM	ZÁZNAM O VYKONANEJ OPRAVE A ÚDRŽBE	ODBORNÁ OPRAVA

BEZPEČNOSTNÉ OPATRENIA

- Zariadenie môže obsluhovať iba osoba staršia ako 18 rokov, riadne spôsobilá, poučená a vyškolená zo zásad bezpečnosti a ochrany zdravia pri práci.

Odporúčame vám vybaviť pracovisko tabuľkami so zásadami bezpečnosti pri práci:

- „Predchádzaj najčastejším úrazom“ – PÁSOVÉ PÍLY

Symbole používané v týchto pokynoch



Pozor!

Označuje nebezpečenstvo zranenia alebo veľkej materiálnej škody.



Nebezpečenstvo zachytenia!

Pozor na zranenie z dôvodu zachytenia častí tela alebo oblečenia rotujúcimi časťami.



Varovanie!

Nebezpečenstvo poškodenia



Poznámka:

Dodatočná informácia

Význam samolepiacich značiek s bezpečnostnými symbolmi:



Nehas vodou ani penovými prístrojmi



Používaj ochranné rukavice



Náradie sa nesmie používať, keď je vlhké a náradie sa nesmie používať vo vlhkom prostredí



Používaj ochrannú obuv



Nebezpečenstvo oddelenia prstov



Používaj ochranu dýchacích ciest



Pozor, elektrické zariadenie



Používaj ochranu zraku



Pred uvedením do chodu uzavrite ochranný kryt



Pred použitím čítaj návod



Zaisti priamočiary hydromotor proti poklesu

Samolepiace značky umiestnite na plochy zariadenia tak, aby boli za každých okolností viditeľné pre obsluhu stroja pred uvedením do chodu aj počas chodu.

Tento stroj sa nie vždy dodáva s elektrickou zástrčkou či zásuvkou. Pred začatím prác nechajte kvalifikovaným elektrikárom nainštalovať káblové zakončenie zodpovedajúce vašej zásuvke.

Všeobecné

- Igelitové vrecúška použité v obale môžu byť nebezpečné pre deti a zvieratá.
- Zoznámte sa s týmto zariadením, jeho ovládaním, prevádzkou, prvkami tohto zariadenia a s možnými rizikami spojenými s jeho nesprávnym používaním.

- Zaisťte, aby bol používateľ zariadenia dôkladne oboznámený s obsluhou, prevádzkou, prvkami tohto zariadenia a s možnými nebezpečenstvami vyplývajúcimi z jeho používania.
- Dodržiavajte vždy všetky bezpečnostné inštrukcie, ktoré sú uvedené na štítkoch. Tieto štítky neodstraňujte ani nepoškodzujte. V prípade poškodenia alebo nečitateľnosti štítku kontaktujte dodávateľa.
- Udržiavajte pracovisko v poriadku a čistote. Neporiadok v pracovnom priestore môže spôsobiť nehodu.
- Nikdy nepracujte v stiesnených alebo zle osvetlených priestoroch. Vždy skontrolujte, či je podlaha stabilná a či je dobrý prístup k práci. Vždy udržiajte stabilný postoj.
- Neustále sledujte postup práce a používajte všetky zmysly. Nepokračujte v práci, pokiaľ sa na ňu nemôžete plne sústrediť.
- O svoje náradie sa starajte a udržiavajte ho čisté.
- Rukováti a ovládacie prvky udržiavajte suché a bez stôp po oleji či tukoch.
- Zabráňte prístupu zvieratám, deťom a nepovoleným osobám.
- Nestrkajte nohy alebo ruky do pracovného priestoru.
- Nikdy počas práce so zariadením nenechávajte zariadenie bez dozoru.
- Nepoužívajte zariadenie na iné účely, než je určené.
- Pri práci používajte osobné ochranné pracovné prostriedky (napr. okuliare, bezpečnostnú obuv a pod.). Pri prašnom rezaní používajte ochrannú masku alebo respirátor.
- Nepreťažujte sa, používajte vždy obidve ruky.
- So zariadením nepracujte pod vplyvom alkoholu a omamných látok.
- Ak máte závraty, ste oslabení alebo máte mdloby, so zariadením nepracujte.
- Na zariadení nie sú povolené žiadne úpravy. NEPOUŽÍVAJTE v prípade, ak zistíte ohnutie, prasklinu alebo iné poškodenie.
- Nikdy nevykonávajte údržbu zariadenia počas prevádzky.
- Ak sa objaví neobvyklý zvuk alebo iný nezvyčajný jav, okamžite stroj zastavte a prerušte prácu.
- Kľúče a skrutkovače vždy po použití odstráňte zo stroja.
- Pred použitím stroja skontrolujte, či sú pevne dotiahnuté všetky skrutky.
- Zaisťte správnu údržbu stroja. Pred použitím skontrolujte, či na stroji nedošlo k poškodeniu.
- Pri údržbe a oprave používajte výhradne originálne náhradné diely.
- Použitie prídavných zariadení alebo príslušenstva, ktoré nie je odporúčané dodávateľom, môže viesť k zraneniam.
- Na konkrétnu prácu zvolte vhodné zariadenie. Nesnažte sa preťažovať prístroje či príslušenstvo s malým výkonom a používať ich na prácu, ktorá vyžaduje väčšie strojný zariadenie.
- Zariadenie nepreťažujte. Prácu naplánujte tak, aby mohol prístroj bez námahy pracovať optimálnou rýchlosťou. Na poškodenia spôsobené preťažením sa záruka nevzťahuje.
- Chráňte zariadenie pred nadmernou teplotou a slnečným žiarením.
- Zariadenie nie je určené na prácu pod vodou, ani vo vlhkom prostredí.
- Ak zariadenie dlhší čas nepoužívate, uložte ho na suchom uzamknutom mieste mimo dosahu detí.
- Pred spustením náradia skontrolujte všetky bezpečnostné prvky, či pracujú hladko a účinne. Presvedčte sa, či sú všetky pohyblivé diely v dobrom stave.
- Skontrolujte, či nie sú niektoré diely prasknuté alebo sa nezadreli, presvedčte sa, či sú všetky diely správne nasadené. Skontrolujte aj všetky ďalšie podmienky, ktoré by mohli ovplyvniť funkciu náradia.
- Pokiaľ nie je inak uvedené v tomto návode, je nutné poškodené diely a bezpečnostné prvky opraviť alebo vymeniť.
- Nenoste voľné časti odevu, rukavice, prstene, náramky či iné šperky, ktoré by sa mohli zachytiť rotujúcimi časťami. Odporúča sa nosiť protišmykovú obuv. Dlhé vlasy si zväzujte dozadu.
- Vždy majte ruky aj prsty v dostatočnej vzdialenosti od pásu.



Elektrické zariadenie

- Pri používaní elektrického náradia treba vždy dodržiavať základné bezpečnostné opatrenia vrátane nasledujúcich s cieľom obmedzenia rizika vzniku požiaru, úrazu elektrickým prúdom a poranenia osôb. Pred uvedením tohto výrobku do činnosti si prečítajte a zapamätajte tieto pokyny.
- Ubezpečte sa, či je zástrčka zapojená do správne zaistenej zásuvky. Napätie siete musí byť vhodné s napätím uvedeným na štítku, aby nedošlo k prehriatiu a spáleniu motora alebo naopak k nedostatočnému výkonu.

Počas používania je prevádzkovateľ povinný vykonávať skúšky a revízie elektrického zariadenia podľa platných predpisov. Záznamy o vykonaní:

DÁTUM	ZÁZNAM O VÝSLEDKU REVÍZIE	REVÍZNY TECHNIK Č./PODPIS

ZOZNAM ELEKTRICKÝCH DIELOV

Pol.	Označenia a funkcie	Technické údaje	Mn.	Dodávateľ	Označenie dodávateľa	Poznámky
SQ1	KONCOVÝ SPÍNAČ	AC15 2 A/400 V	1	TELEMECANIQUE OMRON	D4D-1532N	IEC947-5-1
SQ2	KONCOVÝ SPÍNAČ	AC15 2 A/400 V	1	TELEMECANIQUE OMRON	D4D-1562N	IEC947-5-1
SB1	NÚDZOVÝ SPÍNAČ	TE XB2-ES542	1	TE		
SB2	ODPOJENIE OD ZDROJA	TE XB2-EA142R	1	TE		
SB3	PRIPOJENIE K ZDROJU	TE XB2-EA131G	1	TE		
SB4	ČERPADLO PRIPOJENÉ K ZDROJU	TE XB2-E021	1	TE		
KM1	STÝKAČ	I-20A Vi690V	1	TELEMECANIQUE SCHRACH	LC1 K0910B7	IEC NF C VDE BS 947 63110 0660 5424
KM2	RELÉ	12 A 300 VAC	1	TELEMECANIQUE	LR2	IEC947-4-1
FR	RELÉ VYPÍNACIE PRI PREŤAŽENÍ	1,8 – 2,6 A	1	TELEMECANIQUE		
FU1	POISTKA	3 A	2	WAGO		
FU2	POISTKA	3 A	1	WAGO		
TC	TRANSFORMÁTOR	400 V/24 V 20 VA	1	WAGO	SC-TRA	
M1	MOTOR	0,75 kW 400 V 1,8 A 1 420 ot./min.	1	CHU TA	JEF-H	
M2	ČERPADLO	0,093 kW 400 V 0,2 A 2 840 ot./min.	1	CHU TA	JEF-VPP	
	KÁBEL K HLAVNÉMU MOTORU	HO5VV-F 4 × 1,5 mm ²	1	I-SHENG	H05VV-F	
	KÁBEL K MOTORU ČERPADLA NA CHLADIACU KVAPALINU	HO5VV-F 4 × 0,75 mm ²	1	I-SHENG	H05VV-F	
	SKRIŇA		1	RONG FU		

- Pred zapojením do siete sa presvedčte, či je vypínač v polohe OFF (vypnuté). Ak zariadenie nemá hlavný vypínač, miesto neho slúži vidlica. Po skončení práce vyťahnite vidlicu sieťového prívodu zo zásuvky.
- Elektrické prístroje nikdy neprenášajte za kábel. Kábel nepoužívajte na vytiahnutie zástrčky zo zásuvky.
- Chráňte prívodný kábel pred vysokými teplotami, olejom, rozpúšťadlami a ostrými hranami.
- Pravidelne kontrolujte kábel a v prípade poškodenia ho nechajte opraviť u odborníka. Pravidelne kontrolujte predlžovacie káble a v prípade poškodenia ich vymeňte.
- V prípade potreby používajte vždy kvalitný predlžovací kábel zodpovedajúci výkonom, úplne odvinutý. Pravidelne ho kontrolujte, či nie je poškodený. Poškodený kábel je nutné vymeniť alebo opraviť.
- Pred začatím údržby, montáže, výmeny dielov, či podobnej činnosti vypnite hlavný vypínač a vyťahnite zástrčku zo zásuvky.
- Dajte pozor, aby nedošlo k samovoľnému spusteniu zariadenia. Prsty nemajte v blízkosti spúšťacieho mechanizmu, pokiaľ to nie je bezpodmienečne nutné.
- Pokiaľ má byť zariadenie nainštalované k pracovnému stolu, po dokončení montáže uvoľnite poistné tlačílo.
- Nepoužívajte vo výbušnom prostredí (pri lakovaní, pri práci s kvapalnými horľavinami atď.)
- Nepoužívajte vo vlhkom prostredí, alebo keď je zariadenie mokré. Elektrická výbroj je konštruovaná na použitie v normálnom prostredí s teplotami +5 až +40 °C, s relatívnou vlhkosťou neprekračujúcou 50 % pri teplote + 40 °C.
- Elektrické zariadenia podliehajú pravidelným revíziám v stanovených lehotách.

Obrábanie

- Obrábaný materiál vždy bezpečne zaistíte na pracovnej ploche alebo vo zveráku. Nepokúšajte sa obrábaný materiál pri obrábaní držať rukami. Obidvoma rukami zvierajte rukoväti prístroja.
- Nesnažte sa dočiahnuť príliš ďaleko. Zaujmite pevnú pozíciu na oboch nohách, dostatočne bezpečnú aj pri prípadnom spätnom ráze.
- Nástroje udržiavajte čisté a ostré.
- Dodržujte predpisy pre údržbu a pokyny pre výmenu nástrojov.
- Skontrolujte, či je spracovávaný kus v súlade s technickými parametrami zariadenia a je bezpečne prichytený.
- Pri uvoľňovaní predmetu postupujte maximálne opatrne.
- Materiál pod pásom píly posúvajte proti smeru rotácie pásu.
- Pred začatím rezu vždy dobre upevnite materiál vo zveráku.

Pásová píla

- Toto zariadenie sa používa iba na rezanie bežných kovov, ktoré zodpovedajú stanovenej kapacite rezania.
- Toto zariadenie neinštalujte a nepoužívajte v rizikovom prostredí, kde hrozí nebezpečenstvo výbuchu.
- Všetky nastavenia vykonávajte na stroji odpojenom od zdroja. Pre dosiahnutie presnej práce so strojom a správneho spôsobu nastavenia pri montáži si musí používateľ pozorne preštudovať tento návod na obsluhu.
- Pokiaľ je kryt píloveho ramena odklopený, funguje bezpečnostný spínač tak, že zastaví chod stroja. Tento spínač zo zariadenia zo žiadneho dôvodu neodstraňujte a často kontrolujte jeho fungovanie.
- Pri vykonávaní opráv odpojte zariadenie od zdroja.
- Pred ďalším používaním prístroja starostlivo skontrolujte kryt alebo iný poškodený diel a zaistíte, aby fungovali správne a vykonávali funkciu, na ktorú boli určené. Skontrolujte nastavenie rotujúcich častí, ich napojenie, poškodenie, montáž a všetky ďalšie aspekty, ktoré by mohli negatívne ovplyvniť ich fungovanie. Kryt alebo iný poškodený diel je potrebné riadne opraviť či vymeniť.
- Pred vykonávaním údržby či výmeny príslušenstva, ako sú pásy, frézy a ďalšie nástroje, odpojte zariadenie od zdroja.
- Skontrolujte, či je pás správne napnutý a pripevnený.
- Napnutie pásu opätovne skontrolujte po prvom reze s novým pásom píly.
- Každý deň po ukončení práce vždy povoľte napnutie pásu, aby ste predĺžili jeho životnosť.

- Každý deň kontrolujte hladinu chladiacej kvapaliny. Pri nízkej hladine chladiacej kvapaliny môže dôjsť k peneniu a vysokému zahriatiu pásu píly. Znečistená kvapalina či jej nedostatok môže mať za následok upchatie čerpadla a jeho deformáciu. Ďalej môže dôjsť k deformácii pri rezaní, k zníženiu rezacej rýchlosti a trvalej nefunkčnosti pásu píly. Znečistená chladiaca kvapalina môže vyvolať množenie baktérií, ktoré môžu podráždiť pokožku.
- Pri rezaní horčíka nikdy nepoužívajte rozpustné oleje či emulzie (zmes vody a oleja), pretože voda značne zvyšuje riziko náhodného vznietenia horčíkových pilín. Pri rezaní magnézia konzultujte vhodnú chladiacu kvapalinu s dodávateľom priemyselných chladiacich kvapalín.
- Aby ste zabránili vzniku korózie na obrábaných plochách v prípade použitia chladiacej emulzie rozpustenej vo vode, dôkladne vytrite dosucha plochy, kde dochádza k hromadeniu kvapaliny a kde dostatočne rýchlo nedochádza k jej vyparovaniu, ako napríklad medzi základňovou doskou zariadenia a zverákom.
- Skôr ako odídete od stroja, odpojte ho od zdroja. Vyčistite pásovú pílu a upracte pracovisko.
- Skôr ako začnete odstraňovať piliny, zariadenie zastavte.
- Rameno vedenia pásu majte pevne uchytené. Povolené rameno vedenia pásu negatívne ovplyvní presnosť rezania.
- Zaistite, aby rýchlosť pásu píly zodpovedala rezanému materiálu.
- Skontrolujte, či máte správnu veľkosť a typ pásu píly.

Pozícia	Názov	Ks	Pozícia	Názov	Ks
163.	Skrutka M8 × 16	2	206.	Podložka na hriadeľ 17	1
164.	Zásterka	1	207.	Skrutka M4 × 12	3
165.	Veľkoplošná podložka 6	2	208.	Koncový kryt	1
166.	Skrutka M6 × 12	2	209.	Ložisko 6003-2Z	3
167.	Spojka 1/4"	3	210.	Puzdro	1
168.	Skrutka M6 × 30	2	211.	Gufero 35 × 17 × 7	1
169.	Teleso	1	212.	Hriadeľ	1
170.	Skrutka M8 × 30	2	213.	Pero 5 × 45	1
171.	Podložka 8	2	214.	Skrutka M6 × 25	5
172.	Skrutka M8 × 25	4	215.	Skrutka	1
175.	Základňa motora	1	216.	Ložisko 6201	5
176.	Matica M8	2	217.	Menič prevodov	1
177.	Skrutka M4 × 40	2	218.	Hriadeľ	1
178.	Motor	1	219.	Pero 5 × 80	1
179.	Matica M8	4	220.	Pero	1
180.	Podložka 8	8	221.	Podložka 25	3
181.	Pero	1	222.	Ložisko 6205-2Z	2
182.	Skrutka M8 × 10	1	223.	Vymedzovacia podložka	1
183.	Veko remenice	1	224.	Doska	1
184.	Remenica motora	1	225.	Skrutka M4 × 8	3
185.	Skrutka M8 × 20	4	226.	Kolík 5 × 30	1
186.	Podložka 8	4	227.	Doska	1
187.	Základňa dosky	1	228.	Kolík	1
188.	Remeň A630	1	229.	Pružina	1
189.	Ručná skrutka M6 × 12	1	230.	Páčka	1
190.	Skriňa prevodovky	1	231.	O krúžok 6 × 1,8	1
190.1.	Skrutka M8 × 16	1	232.	Hriadeľ	1
191.	Podložka na hriadeľ 25	1	233.	Skrutka M5 × 20	1
192.	Ložisko 80105	3	234.	Tesnenie 30 × 42 × 7	1
193.	Poistný krúžok 47	2	235.	Skriňa prevodovky	1
194.	Gufero 47 × 25 × 7	1	236.	Ozubené koleso	1
195.	Vymedzovacia podložka M10 × 80	1	237.	Ozubené koleso	1
196.	Hriadeľ	1	238.	Pero 6 × 20	1
197.	Pero 6 × 20	1	239.	Závitovkový prevod	1
198.	Závitovkový prevod	1	240.	Podložka 20	1
199.	Podložka na hriadeľ 25	1	241.	Tesnenie	1
200.	Tesnenie	1	242.	Kolík 6 × 25	2
201.	Veko skrine	1	243.	Veko skrine	1
202.	Skrutka M6 × 20	4	244.	Hriadeľ	1
203.	Skrutka	1	245.	Hriadeľ	1
204.	Skrutka M6 × 10	2	246.	Skrutka M6 × 20	1
205.	Remenica prevodovky	1			

Pozícia	Názov	Ks	Pozícia	Názov	Ks
84.	Kolík	2	126.	Podložka 6	4
85.	Koleso	2	127.	Skrutka M6 × 20	4
86.	Skrutka M8 × 20	6	128.	Excenter	2
87.	Podložka 8	12	129.	Ložisko 608-2Z	14
88.	Matica M8	6	130.	Podložka hriadeľa	4
89.	Matica M6	6	131.	Hriadeľ	2
90.	Podložka 6	12	132.	Skrutka M5 × 8	2
91.	Skrutka M6 × 16	6	133.	Chránič	1
92.	Stojanová jednotka	1	134.	Zadný posuvný doraz	1
93.	Stojan	1	135.	Pružná podložka	2
94.	Zostava spínača	1	136.	Ručná skrutka M10 × 35	1
95.	Matica M8	4	137.	Ložisko 6202-2Z	2
96.	Podložka 8	8	138.	Poistka 52	2
97.	Skrutka M8 × 35	4	139.	Voľnobežné koleso	1
98.	Držadlo	1	140.	Pružná podložka	1
99.	Nádrž chladiacej kvapaliny	1	141.	Skrutka M8 × 20	1
100.	Čerpadlo chladiacej kvapaliny	1	142.	Podložka 6	2
101.	Podložka 6	4	143.	Ručná skrutka M6 × 12	2
102.	Skrutka M6 × 12	4	144.	Ochranný kryt	1
103.	Závitový dielec	1	145.	Upevňovací uholník	2
104.	Hadica	1	146.	Podložka 6	4
105.	Hadica	1	147.	Skrutka M6 × 12	4
106.	Kompletný spínač	1	148.	Hnacie koleso	1
107.	Skrutka M10 × 45	2	148.1.	Pero 6 × 20	1
108.	Podložka 10	2	148.2.	Pružná podložka	1
109.	Skrutka M8 × 20	4	148.3.	Skrutka M10 × 25	1
110.	Podložka 8	4	148.4.	Pílový pás 2 655 × 27 × 0,9 mm	1
111.	Doštička	2	149.	Objímka	1
112.	Napínač pásu	1	150.	Čistiaca kefka	1
113.	Pružina	1	151.	Skrutka M5 × 12	2
114.	Kocka	1	152.	Podložka 5	2
115.	Kolík	1	153.	Predný posuvný doraz	1
116.	Os	1	154.	Skrutka M10 × 35	1
117.	Lúč rukoväti M8 × 63	3	155.	Držiak dýzy	1
118.	Stred	1	156.	Kohút chladiacej kvapaliny	2
119.	Ťahadlo	1	156.1.	Medená rúrka Ø 6	2
120.	Podložka 10	1	157.	Skrutka M8 × 30	4
121.	Hriadelík	2	158.	Podložka 8	4
122.	Matica M10	4	159.	Pílový luk	1
123.	Podložka 10	4	160.	Skrutka M6 × 12	1
124.	Zadný doraz	1	161.	Dotyk koncového spínača	1
125.	Upínací diel	4	162.	Držadlo A 120	1

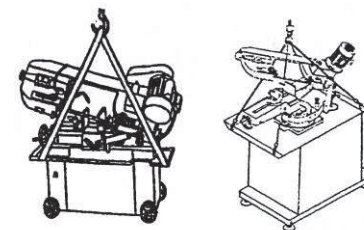
MONTÁŽ

Rozbalenie a manipulácia

1. Pred začatím presunu zaistíte všetky zámky.
2. Pre presun ešte nerozbaleného zariadenia použite zdvihák (pozrite obrázok B).
3. Na presun rozbaleného zariadenia použite pri zdvíhaní zariadenia overené viazacie prostriedky.



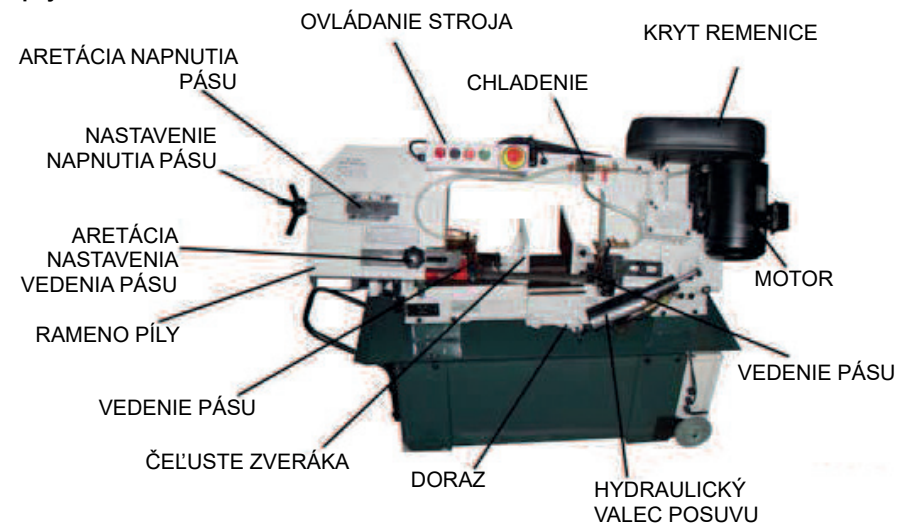
obr. B



obr. A

Pri presune tohto zariadenia vždy udržiavajte správnu pozíciu na oboch nohách a dobrú rovnováhu.

Popis píly



Montáž zariadenia

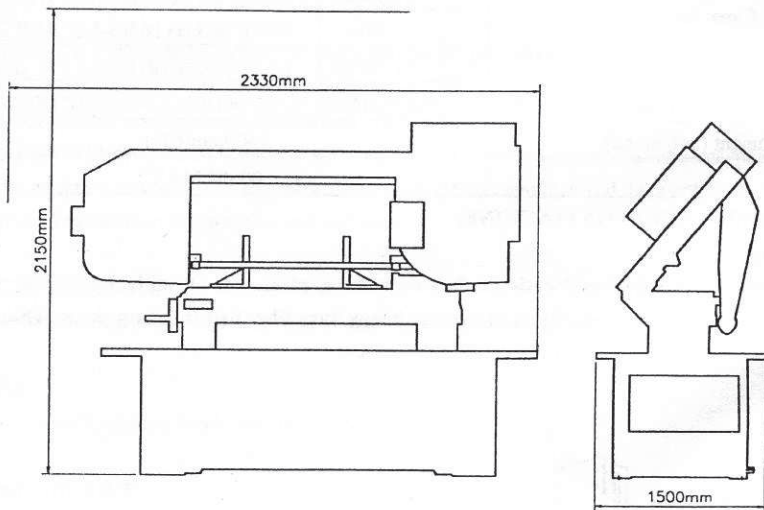
1. Stroj je pre prepravu a skladovanie nakonzervovaný. Po vybalení odstráňte konzerváciu vhodným prostriedkom napr. petrolejom, naftou alebo najlepšie ekologickým prostriedkom (nepoužívajte agresívne látky). Po očistení namažte trecie pracovné plochy, pozrite kapitolu MAZANIE.
2. Vykonajte montáž vidlice.
3. Pred zapnutím stroja skontrolujte bezpečnostné kryty a vedenie listu, aby nedošlo k ich konfliktu s pílovým pásom. V prípade potreby nastavte.
4. **SKONTROLUJTE**, či sa pás píly pohybuje proti smeru hodinových ručičiek. V opačnom prípade zmeňte elektrické vedenie podľa schémy obvodového zapojenia a potom opakujte skúšobný test.

V prípade dodávky demontovaného stroja:

1. Pomocou dlhšej skrutky pripevnite montážnu dosku motora k hlave. Umiestnite dosku plochou (rovnou) stranou hore.

- Pomocou skrutky a pružnej podložky primontujte ochrannú dosku k hlave. Zaistenie montážnej dosky motora ku krytu vykonáte pomocou podložky vrátovej skrutky, krídlovej matice a výrezu v doske krytu. Tieto diely tiež slúžia na správne umiestnenie motora a na jeho nastavenie na vhodnú rýchlosť a/alebo na nastavenie remeňa.
- Na dlhú skrutku umiestnite rozpernú vložku a zaistíte maticou.
- Pomocou štyroch skrutiek s maticami zaistíte motor k montážnej doske motora. Dajte pozor, aby hriadeľ motora prechádzal veľkým otvorom v kryte a bol paralelne s hnacím hriadeľom.
- Vykonajte montáž motorovej remenice – z dvoch priložených k hriadeľu motora vyberte tú menšiu. Časť s väčším priemerom musí byť bližšie k motoru. Nedoťahujte nastavovaciu skrutku.
- Vykonajte montáž hnanej remenice – z dvoch priložených k vystupujúcemu hnaciemu hriadeľu vyberte tú väčšiu. Časť s menším priemerom musí byť bližšie k ložisku. Nedoťahujte nastavovaciu skrutku.
- Umiestnite remeň do jednej drážky remenice a druhý koniec umiestnite do príslušných drážok druhej remenice.
- Vyrovnejte remeň a obe remenice tak, aby remeň behal v drážkach remenice paralelne.
- V tejto pozícii dotiahnite nastavovacie skrutky oboch remení.
- Vykonajte umiestnenie remeňa do správne nastavených remení, aby ste získali zodpovedajúcu rýchlosť pásu píly. Potrebné údaje nájdete v tabuľke na rezanie rôznych typov materiálov.
- Nastavte motor do správnej pozície tak, aby ste na remeni získali asi 1,25 cm prevesenie pri stlačení palcom.
- Dotiahnite skrutku, ktorá spája montážnu dosku motora s krytom.
- Pripojte elektrickú zástrčku ku káblu koncovej koncovke motora. Stroj by mal byť pripojený na el. rozvod istený ističom s menovitou hodnotou zodpovedajúcou výkonu motora.

Minimálny priestor na prácu so strojom

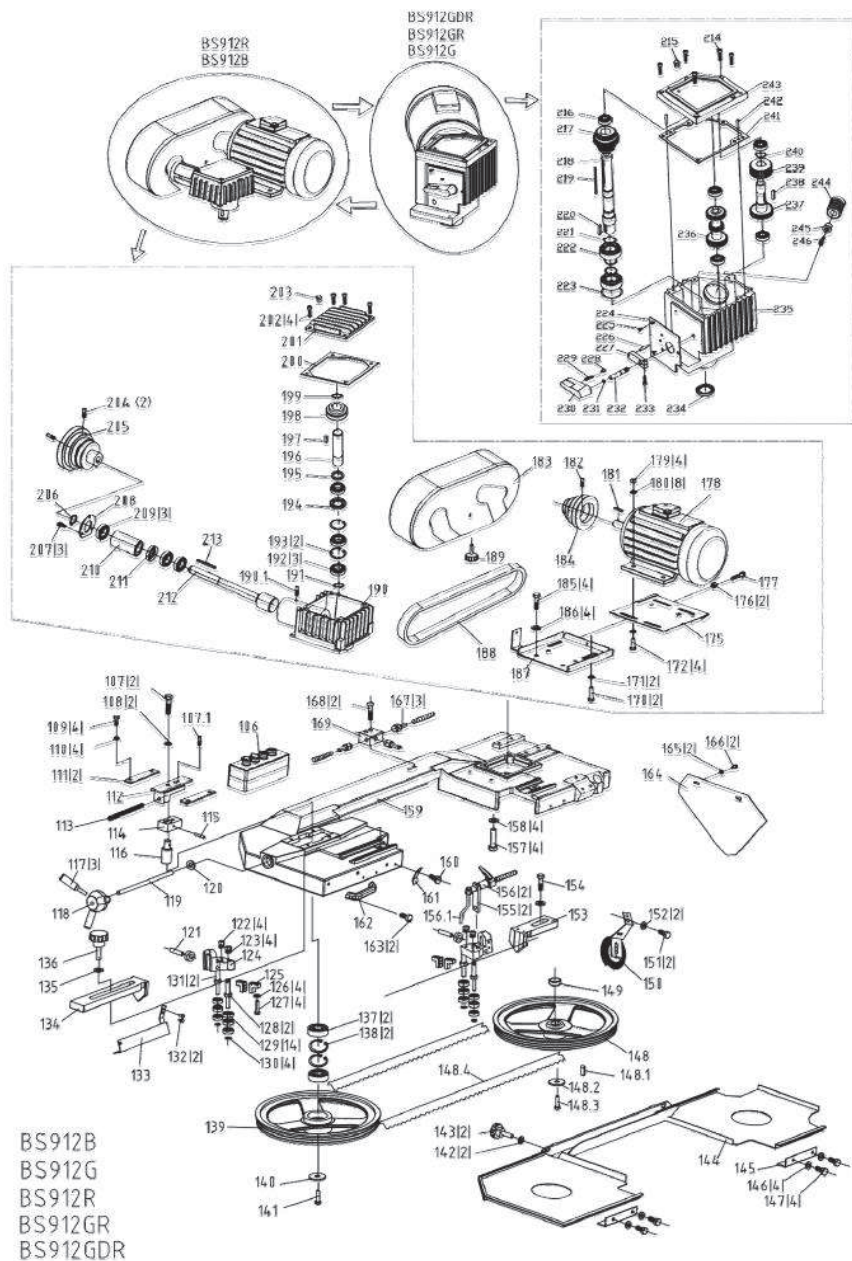


Voľba vhodných zubov

Pre dosiahnutie maximálnej efektivity pri rezaní a minimálnych nákladov na jeden rez je dôležité vybrať pás s vhodným počtom zubov na jeden palec (2,54 cm) rezaného materiálu. Voľba zubov sa riadi veľkosťou materiálu a jeho tvarom.

ZOZNAM DIELOV

Pozícia	Názov	Ks	Pozícia	Názov	Ks
1.	Otočná rukoväť M10 × 80	1	43.	Stojanová tyč	1
2.	Matica M10	1	44.	Objímka	1
3.	Páka	1	45.	Veľkoplošná podložka 12	1
4.	Skrutka M6 × 12	1	46.	Poistná matica 12	1
5.	Kolík 5 × 25	2	47.	Prítlačná skrutka valca	1
6.	Základňa rýchlopínania	1	48.	Kryt valca	1
7.	Rýchlopínací prvok	1	49.	Hriadeľ	1
8.	Skrutka M8 × 30	2	50.	Podložka 8	1
9.	Podložka 8	2	51.	Skrutka M8 × 20	1
10.	Ložisko 51101	1	52.	Skrutka M6 × 12	1
11.	Pružina podložka	1	53.	Páka	1
12.	Pružina	1	54.	Zaistovacia skrutka	1
13.	Páka	1	55.	Skrutka M6 × 12	2
14.	Koncovka páky	1	56.	Kryt koncového spínača	1
15.	Skrutka M8 × 20	2	57.	Koncový spínač	1
16.	Podložka 8	2	58.	Skrutka s trapézovým závitom	1
17.	Matica M8	2	59.	Matica s trapézovým závitom	1
18.	Základňa	1	60.	Skrutka M8 × 20	1
19.	Skrutka M8 × 20	1	61.	Podložka 8	1
20.	Podložka 8	1	62.	Valec	1
21.	Pevná doska	1	63.	Skrutka M10 × 45	1
22.	Skrutka M8 × 30	1	64.	Podložka 10	2
23.	Mierka	1	65.	Matica M10	1
24.	Podložka 4	2	66.	Skrutka M8 × 30	3
25.	Skrutka M4 × 10	2	67.	Podložka 8	3
26.	Matica M10	2	68.	Základňa valca	1
27.	Podložka 10	1	69.	Skrutka M8 × 20	1
28.	Pevná doska	1	70.	Otočné rameno	1
29.	Podložka 8	1	71.	Doska	1
30.	Skrutka M8 × 20	1	72.	Skrutka M10 × 35	2
31.	Záves pružiny	1	73.	Poistná matica	1
32.	Pružina	1	74.	Veľkoplošná podložka 12	1
33.	Nastaviteľná páka	1	75.	Stôl	1
34.	Pružná podložka	1	75-1	Filter	1
35.	Pohyblivá čeľusť	1	76.	Matica M8	8
36.	Skrutka M10 × 35	1	77.	Podložka 8	16
37.	Skrutka M12 × 50	1	78.	Skrutka M8 × 20	8
38.	Podložka 12	2	79.	Podpera	1
39.	Skrutka M12 × 35	1	80.	Skrutka M10 × 20	2
40.	Pevná čeľusť	1	81.	Podložka 10	2
41.	Matica M12	1	82.	Rameno nastavenie kolesa	2
42.	Doska	1	83.	Os kolesa	2



počet zubov podľa druhu rezaného materiálu:

Profilový materiál			Plný materiál		
t (mm)	Počet zubov na palec		a (mm)		Počet zubov na palec
0 – 4	10/14		0 – 10		14/18 alebo 10/14
4 – 6	8/12		10 – 15		8/12
6 – 9	6/10		16 – 30		6/10
9 – 13	5/8		31 – 50		5/8
13 – 18	4/6		51 – 80		4/6
18 – 22	3/4		81 – 120		3/4
20 – 30	2/3		121 – 200		2/3
30 – 70	1,4/2		200 a viac		0,8 – 1,3 alebo 1,4/2

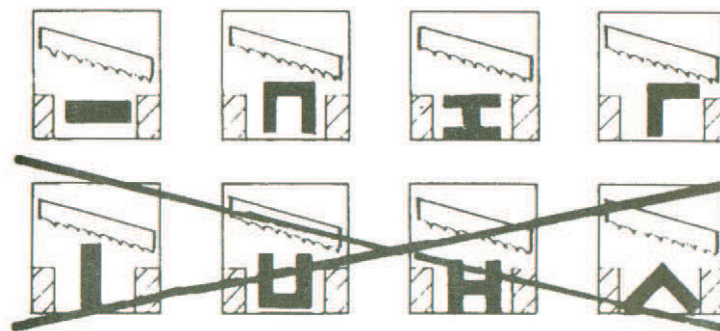
Rezné rýchlosti

Rezné rýchlosti pílového pásu pre vybrané materiály					
stavebná oceľ tr. 11	60 – 80	emulzia 1:10 (rezný olej pri rúrkach a profiloch)	rýchlorezná oceľ tr. 19	30 – 40	emulzia 1:10
cementačná oceľ tr. 12, 14	50 – 60	emulzia 1:10	nehrdzavejúca oceľ tr. 17	30 – 40	emulzia 1:10
ložisková oceľ tr. 14, 15	40 – 50	emulzia 1:10	žiaruvzdorná oceľ tr. 17	15 – 25	emulzia 1:10
40 – 60 pružinová oceľ tr. 13, 14, 15	45 – 60	emulzia 1:10	liatina	40 – 60	bez chladenia
legovaná oceľ tr. 19	25 – 40	emulzia 1:10	hliník, meď, mosadz	80 – 120	rezný olej
			Al bronz	40 – 70	rezný olej

Odporúčania týkajúce sa rýchlosti pásu a rýchlostí rezania uvedené na tejto schéme sú približné údaje a sú určené pre väčšinu použití ako východiskový bod. Presné parametre na rezanie vám poskytne dodávateľ pílových pásov.

Správna poloha rezaného materiálu vo zveráku

Rezaný materiál musí byť vždy pevne upevnený vo zveráku, presne medzi 2 čelustami a bez ďalších predmetov. Na rezanie profilov, plochých tyčí a špecifických tvarov.



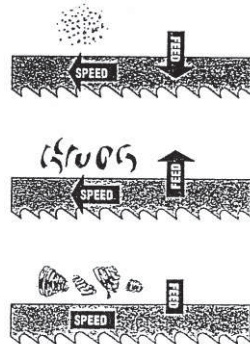
Posúdenie správnosti volieb

Piliny najlepšie napovedia, či sa pri posúvaní materiálu vyvíja správny tlak. Sledujte, čo vám napovedia piliny a podľa toho upravte tlak pri posuve.

Tenké alebo práškovité piliny – zvýšte rýchlosť posuvu alebo uberte rýchlosť pásu.

Ohorené veľké piliny – znížte rýchlosť posuvu a/alebo rýchlosť pásu.

Vlnité striebisté a zahriate piliny – optimálna rýchlosť posuvu a rýchlosť pásu.



OBSLUHA

Nastavenie

1. Pílovú hlavu zdvihnite do najvyššej pozície.
2. Otáčaním kolieska umiestneného na konci základne otvorte zverák, aby ste doň mohli umiestniť materiál.
3. Umiestnite spracovávaný materiál na základňu píly. Ak je materiál príliš dlhý, jeho koniec podoprite.
4. Materiál vo zveráku dobre zaistite.

Nastavenie dorazu

1. Povoľte prítlačnú skrutku, ktorá pridržiava jednotku dorazu pri hriadeli.
2. Nastavte doraz na požadovanú dĺžku.
3. Otáčajte dorazom tak dlho, až bude čo najbližšie pri reze.
4. Dotiahnite prítlačnú skrutku.
5. Ak je motor vypnutý, NENECHÁVAJTE pílový pás ležať na materiáli.

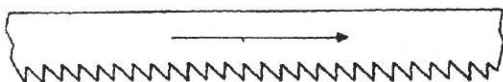
Rýchlosti pílového pásu

Pri práci s touto pásovou pilou vždy nastavte rýchlosť pílového pásu tak, aby čo najlepšie vyhovovala navrhovaným nastaveniam pre rôzne typy materiálov uvedených v nasledujúcej tabuľke.

Materiál	Rýchlosť m/min.	Použitý priemer remenice	
		Remenica hnacia	Remenica hnaná
Nástrojová oceľ, nehrdzavejúca oceľ, zliatiny ocele, ložiskový bronz.	85	malá	najväčšia
Ocele so stredným až vysokým obsahom uhlíka, tvrdá mosadz či bronz, oceľ s nízkym až stredným obsahom uhlíka, mäkká mosadz	164	stredná	veľká
	240	veľká	stredná
Hliník, umelá hmota	312	najväčšia	malá

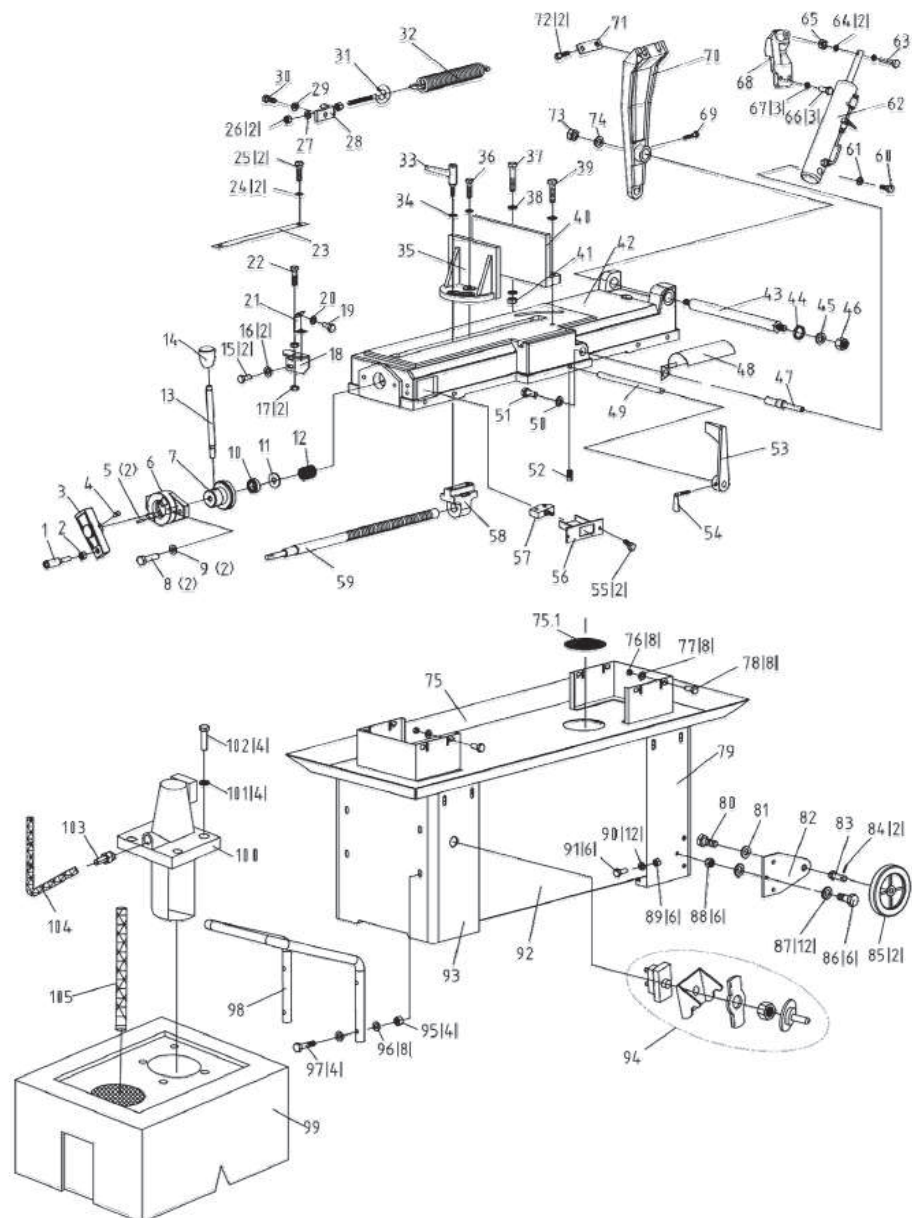
Smer pohybu pásu

Zaistite, aby bol pás pripevnený ku kladkám tak, aby do materiálu zašla najprv vertikálna hrana.



Smer pohybu

ROZKRESLENIE DIELOV



LIKVIDÁCIA

Po skončení životnosti výrobku je nutné pri likvidácii vzniknutého odpadu postupovať v súlade s platnou legislatívou. Výrobok sa skladá z kovových a plastových častí, ktoré sú po roztriedení samostatne recyklovateľné.

1. Demontujte všetky diely stroja.
 2. Diely roztriedte podľa tried odpadu (kovy, guma, plasty a pod.). Vytriedený materiál odovzdajte na ďalšie využitie.
 3. Elektrický odpad (použitie elektrické ručné náradie, elektromotory, nabíjacie zdroje, elektronika, akumulátory batérie...).
 4. Použitie hydraulické kvapaliny je nutné likvidovať v súlade so zákonom o odpadoch.
- Vážení zákazníci, z hľadiska platných predpisov o odpadoch sa v prípade elektrického odpadu ide o nebezpečný odpad, ktorého likvidácia podlieha zvláštnemu režimu. Je zakázané vyhadzovať elektrický odpad do nádob určených na zber komunálneho odpadu. Prístroj môžete tiež odovzdať na zberných miestach elektrického odpadu. Informácie o miestach zberu dostanete na zastupiteľstve obce alebo na internete.

UPOZORNENIE

Ak dôjde k poruche, zašlite prístroj na adresu predajcu, oprava sa vykoná v čo najkratšom termíne. Stručný popis poruchy skráti jej hľadanie a čas opravy. V záručnej lehote k prístroju priložte záručný list a doklad o kúpe. Aj po uplynutí záručnej lehoty sme tu pre vás a prípadné opravy vykonáme za priaznivé ceny.

Aby ste zabránili poškodeniu prístroja pri preprave, bezpečne ho zabaľte alebo použite originálny obal. Za poškodenie pri preprave nenesieme zodpovednosť a pri reklamácií v prepravnej službe záleží na úrovni balenia a zabezpečení proti poškodeniu.

Pozn.: Vyobrazenie sa môže líšiť od dodaného výrobku, rovnako ako sa môže líšiť rozsah a typ dodaného príslušenstva. Je to dôsledok vývoja a také varianty nemajú žiadny vplyv na správnu funkciu výrobku.

Spustenie píly

Popis funkcie spínacích tlačidiel



⚠ Nikdy nepracujte s pilou bez správne umiestnených ochranných krytov.

Skontrolujte, či sa pás píly pri spustení motora nedotýka obrábaného materiálu. Spustite motor. Počkajte, až píla dosiahne plnú rýchlosť a začnite s rezaním tak, že pílovú hlavu pomaly prikladáte na materiál. PÍLOVÚ HLAVU NESMIETE NA MATERIÁL SPUSTIŤ ANI NA ňU TLAČIŤ. Rezná sila bude zaistená vlastnou hmotnosťou pílovej hlavy. Píla sa automaticky zastaví na konci rezu.

Voľba pásu píly

S touto pásovou pilou sa dodáva najbežnejšie používaný pílový pás s počtom 8 zubov na jeden palec (2,54 cm). K dispozícii sú tiež ďalšie pílové pásy s počtom zubov 4, 6, 8 a 10. Voľba rozstupu zubov sa riadi hrúbkou rezaného materiálu: čím je materiál tenší, tým viac zubov sa odporúča. Pri správnom rezaní by mali byť v materiáli vždy najmenej 3 (tri) zuby. Ak sú zuby pílového pásu tak ďaleko od seba, že obstupujú obrobok, môže dôjsť k vážnemu poškodeniu materiálu aj pílového pásu.

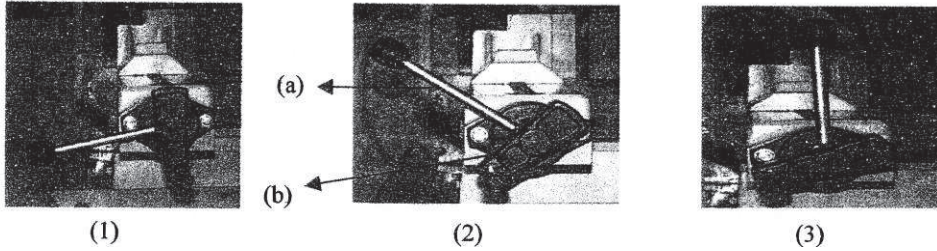
Výmena pásu píly

Zdvihnute pílovú hlavu do najvyššej pozície a otvorte kryty pásu píly. Dostatočne povolte otočné skrutkové koliesko na nastavenie napnutia pásu tak, aby pás vykĺzol z koliesok. Nový pás so zubmi naklonenými šikmo k motoru nainštalujte nasledovne:

1. Pílový pás umiestnite do vodiacich ložísk.
2. Ľavou rukou natiahnite pás na koleso pri motore (spodné) a držte v tejto pozícii.
3. Držte pás napnutý na kolese tak, že zaň budete ťahať smerom hore pravou rukou umiestnenou na vrchu pásu.
4. Ľavú ruku zložte zo spodného kolesa a umiestnite ju na horné, aby ste mohli pokračovať v ťahu pásu smerom hore.
5. Zložte pravú ruku z pílového pásu a nastavte horné koleso tak, aby ste mohli ľavou rukou natiahnuť pílový pás na koleso.
6. Kolieskom na nastavenie napnutia pílového pásu otáčajte v smere hodinových ručičiek tak dlho, kým pílový pás neprestane prešmykovať. Nedoťahujte príliš.
7. Namontujte ochranné kryty pásu.
8. Na pílový pás aplikujte dve až tri kvapky oleja.

Pokyny na upínanie do zveráka

1. Pozícia zveráka v dotiahnutí.
2. Pozícia zveráka pri povolení (z polovice rozvretý).
3. Pozícia zveráka pri povolení (celkom rozvretý).

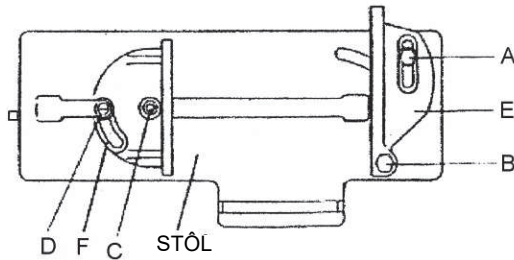


Pri obsluhu zveráka sa riadte nasledujúcimi pokynmi:

- Zdvihnite rameno 5 cm nad opracovávaný materiál a uzavrite ventil valca tak, aby rameno zostalo 5 cm nad opracovávaným materiálom.
- Položte materiál na stôl. Držadlo zveráka (a) posuňte smerom hore do uhla 45° (do polovice rozovretý), aby ste uvoľnili zverák.

Nastavte rýchlopúpací zverák na šikmé rezy

- Povoľte skrutky A. B. C. D.
- Nastavte zadný zverák do otvoru so závitom (E).
- Vykonajte požadované nastavenie uhla na stupnici.
- Vykonajte nastavenie predného zveráka (F) do paralelnej pozície so zadným zverákom (E).
- Dotiahnite skrutky A. B. C. D.



Nastavenie vodiacich ložísk pílového pásu

⚠ Toto nastavenie je na vašej píle najdôležitejšie. Ak nie sú vodiace ložiská pílového pásu správne nastavené, nemôže píla uspokojivo fungovať. Na zaistenie správneho nastavenia sú vodiace ložiská na tejto pásovej píle na kov prednastavené z továrne a testované na niekoľkých skúšobných rezoch. Pri správnom používaní píly je zriedka potrebné vykonávať nastavovanie. Pokiaľ predsa dôjde k tomu, že vodiace ložiská nebudú v správnej polohe, je nesmierne dôležité okamžite vykonať nastavenie. Pokiaľ budete naďalej používať pílu so zlým nastavením, pás nebude rezať rovno a dôjde k jeho vážnemu poškodeniu. Keďže nastavenie vodiacich ložísk je zásadné pre správne fungovanie píly, pred začatím nastavovania je vždy najlepšie vyskúšať nový pás a zistiť, či sa tak odstráni zlé rezanie. Pokiaľ napríklad dôjde k stupeniu pásu na jednej strane skôr ako na druhej, začne pás rezať krivo. Tento problém nevyrieši nastavenie vodiacich ložísk, ale výmena pásu. Pokiaľ sa chyba nevyrieši výmenou pílového pásu, skontrolujte, či vodiace ložiská pásu majú medzi sebou správny rozstup.

VYSVETLIVKA: Medzi pásom píly a vodiacimi ložiskami by mala byť minimálna vôľa (max. 0,01 mm). Potrebnú vôľu zaistíme takto:

- Vnútorne vodiace ložisko je pevné a nie je možné ho nastavovať.
- Vonkajšie vodiace ložisko je pripevnené k výstrednému puzdru a je nastaviteľné.
- Držte skrutku pomocou imbusového kľúča a povoľte maticu.
- Vykonajte umiestnenie výstredného puzdra otáčaním skrutky, kým nedocielite požadovanú vzdialenosť.
- Dotiahnite maticu.
- Rovnakým spôsobom vykonajte nastavenie druhého vodiaceho ložiska pílového pásu.

ÚDRŽBA

⚠ **Pred akýmkoľvek nastavovaním či pred vybratím nejakého dielu sa vždy uistite, že je prístroj odpojený od zdroja!**

Je ľahšie vykonávať potrebnú údržbu, a tak udržiavať stroj v dobrom stave, ako zariadenie opravovať potom, čo prestane fungovať.

Každodenná údržba (vykonávaná obsluhujúcim pracovníkom)

- Každý deň pred spustením stroja doplňte mazivo.
- Pokiaľ teplota vretena spôsobila prehriatie alebo podivný zvuk, zastavte okamžite stroj a skontrolujte, či je schopný presného výkonu.
- Udržujte na pracovisku poriadok. Zložte zverák aj obrábaný materiál zo stola. Odpojte stroj od zdroja. Odstráňte zo stroja piliny a prach a pred odchodom z pracoviska vykonajte podľa pokynov mazanie či aplikujte náter proti korózii.

Týždenná údržba

- Vyčistite vodiacu skrutku a natrite ju olejom.
- Skontrolujte, či klzná plocha a otočné diely majú dostatok maziva. V opačnom prípade doplňte mazivo.

Mesačná údržba

- Skontrolujte, či pevne prichytené diely nie sú povolené.
- Vykonajte mazanie ložiska, závitovky a závitovkového hriadeľa, aby nedošlo k opotrebovaniu.

Ročná údržba

- Nastavte stôl do horizontálnej pozície pre kontrolu presnosti.
- Najmenej raz za rok skontrolujte elektrické káble, zástrčky a spínače, či nie sú povolené alebo opotrebované.

Uhlíky, pílový pás sú z hľadiska zákonnej záruky na tovar vecou spotrebnou v zmysle zákona.

Mazanie

Mazanie nasledujúcich dielov vykonávajte olejom SAE-30 podľa pokynov.

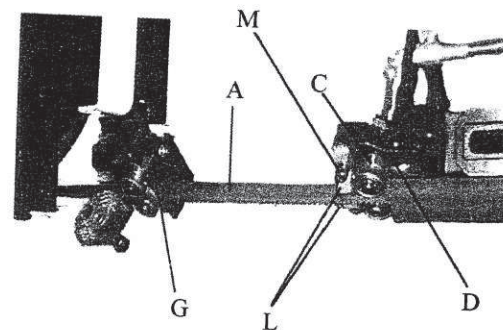
- gulôčkové ložiská nie
- ložisko hnanej kladky 6 – 8 kvapiek týždenne
- vodiaca skrutka zveráka podľa potreby
- Hnacie prevody bežia v olejovom kúpeli. Mazivo nie je potrebné vymieňať častejšie ako raz za rok, pokiaľ nedôjde k náhodnej kontaminácii oleja alebo k úniku vďaka nesprávnemu umiestneniu krytu prevodovej skrine. V prvých niekoľkých dňoch fungovania sa bude závitovkové súkolesie veľmi zahrievať. Pokiaľ teplota neprekročí 95 °C, nie je potrebné sa znepokojovať.

Pre prevodovú skriňu použite vhodný prevodový olej.

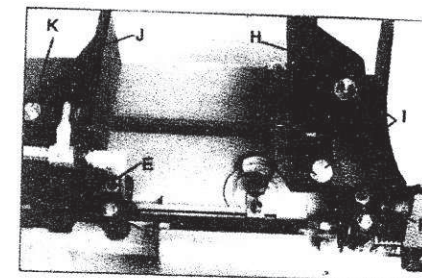
Motor sa prehrieva	<ol style="list-style-type: none"> 1. Príliš veľké napnutie pílového pásu. 2. Príliš veľké napnutie hnacieho remeňa. 3. Pílový pás je pre daný materiál príliš hrubý. 4. Pílový pás je pre daný materiál príliš jemný. 5. Ozubené súkolesie nie je správne nastavené. 6. Ozubené súkolesie je potrebné namazať. 7. Rez zvierá pílový pás. 	<ol style="list-style-type: none"> 1. Povoľte napnutie pílového pásu. 2. Povoľte napnutie hnacieho remeňa. 3. Vymeňte pílový pás za jemnejší. 4. Vymeňte pílový pás za hrubší. 5. Nastavte ozubené súkolesie tak, aby bola závitovka v strede ozubeného kolesa. 6. Skontrolujte dráhu na olej. 7. Uberte podávaciu a reznú rýchlosť.
Krivé rezy	<ol style="list-style-type: none"> 1. Tlak pri podávaní je príliš veľký. 2. Nesprávne nastavenie vodiacich ložísk. 3. Nesprávne napnutie pílového pásu. 4. Tupý pás. 5. Nevhodná rýchlosť. 6. Príliš veľký rozstup medzi vedeniami pílového pásu. 7. Mechanizmus vedenia pílového pásu je uvoľnený. 8. Dráha pásu je príliš ďaleko od prírub kolies. 	<ol style="list-style-type: none"> 1. Znížte tlak zvýšením napätia pružiny na strane píly. 2. Vykonajte nastavenie vodiacich ložísk. Vôľa nesmie presahovať 0,001. 3. Opatrne zvyšujte napnutie pásu. 4. Vykonajte výmenu pílového pásu. 5. Vykonajte nastavenie rýchlosti. 6. Nastavte rozstup medzi vedeniami pásu 7. Vykonajte dotiahnutie. 8. Podľa pokynov na obsluhu pílový pás správne nasmerujte.
Drsné rezy	<ol style="list-style-type: none"> 1. Veľmi vysoká rýchlosť pásu alebo podávania materiálu. 2. Pílový pás je príliš hrubý. 3. Pílový pás je málo napnutý. 	<ol style="list-style-type: none"> 1. Uberte rýchlosť pásu alebo podávania. 2. Vymeňte pás za jemnejší. 3. Nastavte napnutie pílového pásu.
Pílový pás sa krúti	<ol style="list-style-type: none"> 1. Rez zvierá pílový pás. 2. Príliš veľké napnutie pásu. 	<ol style="list-style-type: none"> 1. Znížte tlak pri podávaní. 2. Povoľte napnutie pásu.

POZNÁMKA:

1. Nastavujte napnutie pílového pásu tak dlho, kým nebude zadná časť pásu (A) mierne tlačiť na koliesko pásu (predné).
2. Povoľte maticu (E).
3. Otáčajte výstredným hriadeľom (B) proti smeru hodinových ručičiek, kým sa ložisko (D) nedostane do náležitého kontaktu s pílovým pásom. Dotiahnite maticu (E).
4. Pre nastavenie povoľte nastavovaciu skrutku (F) a nastavte hlavu ložísk, kým sa oporné ložisko ľahko nedotkne zadnej časti pílového pásu (A).
5. Pri karbidových vedeniach pílového pásu (L), pozrite obrázok 1, je potrebné tiež vykonať nastavenie tak, aby sa ľahko dotýkali pílového pásu. To docielite povolením skrutiek (M).
6. Opakujte kroky 1, 2, 3, 4 a 5 a vykonajte nastavenie druhej strany vodiacich ložísk pílového pásu (G).
7. Upravte základňu a pílový pás tak, aby boli rovnobežné a zodpovedali údajom na stupnici. V prípade potreby povoľte nastavovaciu skrutku (F).
8. Usadte rám pílového pásu, upravte čeľusť zveráka (H) a pílový pás tak, aby boli voči sebe kolmé. Dotiahnite nastavovacie skrutky (I).
9. Povoľte nastavovaciu skrutku (K), nasuňte prednú čeľusť zveráka (J) pevne na zadnú čeľusť zveráka (H). Nastavenie ukončíte dotiahnutím nastavovacej skrutky (K).



Obrázok 1



Obrázok 2

Nastavenie dráhy pílového pásu

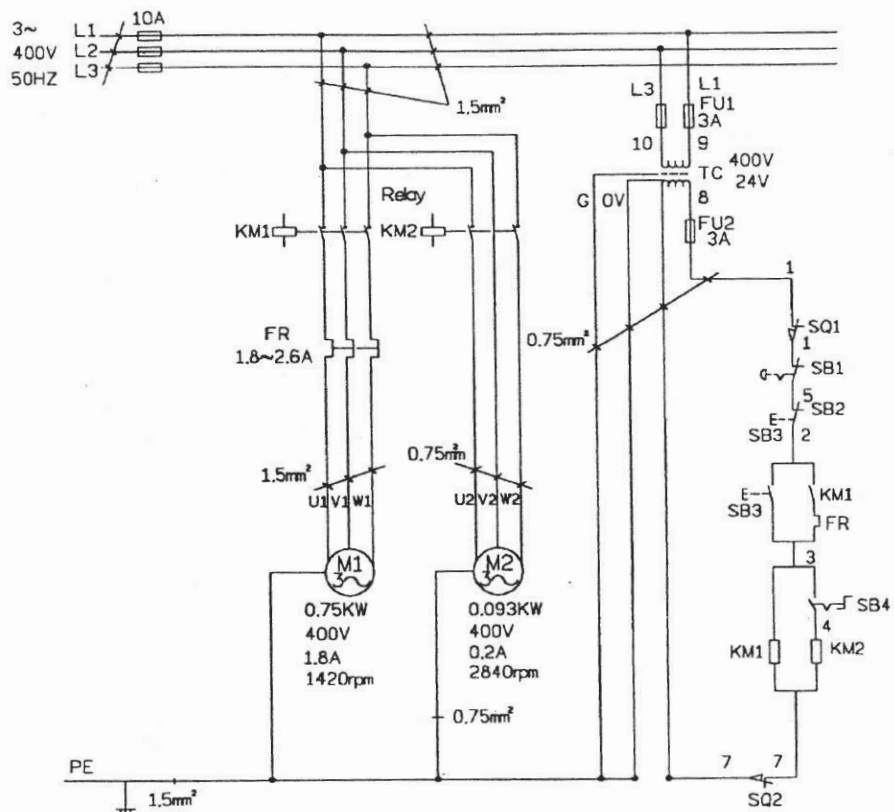
1. Odklopte kryt pílového pásu.
2. Vyberte (horný a dolný) mechanizmus vedenia pílového pásu.
3. Povoľte skrutku so šesťhrannou hlavou v sklápacom mechanizme tak, aby nebol voľný, ale len povolený.
4. Za chodu stroja nastavujte súčasne nastavovaciu skrutku aj otočné koliesko na nastavenie napnutia pásu tak, aby ste zachovávali konštantné napnutie pásu. Nastavovacia skrutka aj otočné koliesko na nastavenie napnutia pásu sa vždy otáčajú v opačnom smere, tzn., že keď jedným otáčate v smere hodinových ručičiek, druhým je potrebné otáčať proti smeru hodinových ručičiek. Pílový pás má správne nastavenú dráhu, pokiaľ sa jeho zadná strana iba dotýka ramena kladky alebo pokiaľ sa v blízkosti osovej čiary kladky objaví malá medzera. Pozor, aby ste príliš nedotiahli pílový pás, pretože tak dôjde k zlému nastaveniu a k zníženiu životnosti pílového pásu.
5. V sklápacom mechanizme dotiahnite skrutku so šesťhrannou hlavou.
DÔLEŽITÉ: Niekedy v snahe vykonať toto dôležité nastavenie môže dôjsť k rozhodnutiu základného nastavenia. V takom prípade postupujte nasledovne:
6. Povoľte nastavovaciu skrutku a vyskrutkujte ju čo najviac, avšak tak, aby ešte zostala v otvore so závitom.
7. Otáčajte skrutkou so šesťhrannou hlavou v smere hodinových ručičiek, kým sa nezastaví (nedoťahuje).
8. Otáčajte nastavovaciu skrutkou v smere hodinových ručičiek až na doraz, potom urobte ešte pol otáčky a skontrolujte dráhu tým, že spustíte stroj.
9. V prípade potreby ďalšieho nastavenia sa vráťte ku kroku 4.
10. Odpojte zariadenie od zdroja.

11. Nasadíte mechanizmy vedenia pílového pásu – v prípade potreby ľahko povofíte napnutie pásu.
12. Upravte vertikálnu pozíciu vodiacich ložísk pílového pásu tak, aby sa zadná strana pílového pásu iba dotýkala guľôčkového ložíška.
13. Naposledy spustíte stroj a skontrolujte dráhu. V prípade nutnosti upravte nastavenie (pozrite krok 4).
14. Nasadíte kryty pílového pásu.

Nastavenie hydraulického posuvu

1. Pre nastavenie rýchlosti posuvu pri rezaní otáčajte prietokovým ventilom v prípade potreby rýchlejšieho posuvu v smere hodinových ručičiek, a v prípade potreby pomalšieho posuvu proti smeru hodinových ručičiek.
2. Ak je posuv pri rezaní príliš rýchly, zdvihnite pílové rameno a potom spomalte rýchlosť posuvu, aby ste zabránili poškodeniu pílového pásu.

SCHÉMA EL. ZAPOJENIA



ODSTRÁNENIE PROBLÉMOV

POPIS	PRÍČINA	ODSTRÁNENIE
Nadmerná lámavosť pílového pásu	<ol style="list-style-type: none"> 1. Spracovaný materiál je vo zveráku príliš voľne. 2. Nesprávne zvolená rýchlosť pásu či posuvu. 3. Zuby pílového pásu príliš ďaleko od seba. 4. Príliš hrubý materiál. 5. Nesprávne napnutie pílového pásu. 6. Zuby v kontakte s materiálom pred spustením píly. 7. Pás sa opiera o prírubu kolesa. 8. Zlé nastavenie vodiacich ložísk. 9. Pílový pás je príliš hrubý. 10. Popraskaný zvar. 	<ol style="list-style-type: none"> 1. Vykonajte bezpečné upnutie materiálu. 2. Vykonajte nastavenie rýchlosti pásu či posuvu. 3. Namontujte pás s malým rozstupom zubov. 4. Použite pílový pás s malou rýchlosťou a malým rozstupom zubov. 5. Vykonajte nastavenie tak, aby pás na kolese nekĺzal. 6. Zaisťte, aby sa pás dostal do kontaktu s materiálom až po spustení motora. 7. Vykonajte nastavenie kolesa. 8. Vykonajte nastavenie vodiacich ložísk. 9. Použite tenší pílový pás. 10. Vykonajte nový zvar.
Predčasné otupenie zubov	<ol style="list-style-type: none"> 1. Zuby sú príliš hrubé. 2. Príliš vysoká rýchlosť. 3. Nezodpovedajúci tlak pri podávaní. 4. Tvrdé miesta alebo nerovnosti na materiáli. 5. Tvrdý materiál. 6. Prekrútenie pílového pásu. 7. Nedostatočné napnutie pásu. 8. Kĺzanie pílového pásu. 	<ol style="list-style-type: none"> 1. Použite pílový pás s jemnejšími zubmi. 2. Uberte rýchlosť. 3. Povoľte napätie pružiny na strane píly. 4. Uberte rýchlosť a zvýšte tlak pri podávaní. 5. Zvýšte tlak pri podávaní znížením napätia pružiny. 6. Nainštalujte nový pás a nastavte napnutie. 7. Dotiahnite otočné koliesko na nastavenie napnutia pílového pásu. 8. Zvýšte napnutie pílového pásu.
Zuby sa vytrhávajú z pásu	<ol style="list-style-type: none"> 1. Zuby sú pre materiál príliš hrubé. 2. Veľký tlak pri podávaní/príliš nízka rýchlosť. 3. Materiál vibruje. 4. Upchatá zubová drážka píly. 	<ol style="list-style-type: none"> 1. Použite pílový pás s jemnejšími zubmi. 2. Uberte tlak pri podávaní/zvýšte rýchlosť. 3. Bezpečne zaisťte materiál. 4. Použite pílový pás s hrubšími zubami alebo kefkou odstráňte piliny.
Neobvykle opotrebovaná jedna strana/zadná časť pílového pásu	<ol style="list-style-type: none"> 1. Opotrebované vedenia pílového pásu. 2. Vodiace ložíská pílového pásu nie sú správne nastavené. 3. Konzola vodiacich ložísk pílového pásu je uvoľnená 	<ol style="list-style-type: none"> 1. Vykonajte výmenu. 2. Vykonajte nastavenie podľa návodu. 3. Dotiahnite.