

ZÁRUČNÝ LIST

1. Na náradie a stroje KH Trading je poskytovaná záruka 6/24 mesiacov od dátumu predaja podľa obchodného alebo občianskeho zákona a vzťahuje sa na preukázateľné chyby materiálu (dátum predaja je nutné preukázať riadne vyplneným záručným listom, faktúrou, účtenkou). Iné nároky vo vzťahu na poškodenie akéhokoľvek druhu, priame alebo nepriame, voči osobám alebo materiálu, sú vylúčené.
2. Záruka sa nevzťahuje na poruchy zavinené neodborným zaobchádzaním, preťažením, nedodržaním inštrukcií uvedených v návode, použitím nesprávneho príslušenstva alebo nevhodných pracovných nástrojov, zásahom nepovolanej osoby, prirodzeným opotrebovaním alebo poškodením počas transportu. Ďalej sa nevzťahuje na príslušenstvo, motor, uhlíky, tesniace a teplovzdušné prvky, ktoré vyžadujú periodickú výmenu.
3. Pokiaľ nebude závrada vyhodnotená ako podliehajúca záruke, hradí náklady spojené s výkonom servisného technika podľa platného cenníka, viď www stránky, a prepravu výrobku späť vlastníka výrobu.
4. Pri uplatňovaní nárokov na záručnú opravu je nutné predložiť záručný list, ktorý je platný iba vtedy, ak je vybavený dátumom výroby a predaja, výrobným číslom (číslom série), pečiatkou príslušnej predajne a podpisom predávajúceho, prípadne platný kúpny doklad.
5. Reklamáciu uplatňujte u predajcu, u ktorého ste náradie alebo stroj zakúpili, príp. zašlite v nerozloženom stave do opravovne. Predávajúci je povinný vyplniť záručný list (dátum predaja, vyr. číslo príp. číslo série, pečiatku predajne a podpis). Všetky tieto údaje musia byť zaznamenané ihneď pri predaji.
6. Záručná lehota sa predlžuje o čas, počas ktorý je náradie alebo stroj v záručnej opravovni. Ak nebude pri oprave zistená porucha spadajúca do záruky, hradí náklady spojené s výkonom servisného technika vlastníka (používateľ) náradia alebo stroja. Náradie zasielajte do opravovne s popisom poruchy, vloženým záručným listom, najlepšie v originálnej škatuli, ktorú odporúčame pre tieto účely dobre uschovať.
7. Výrobky predávajte do servisu iba vo vyčistenej podobe. V opačnom prípade ich nie je možné prijať z hygienických dôvodov, alebo je potrebné účtovať poplatok za čistenie.

OBJEDNÁVKY - REKLAMÁCIE

Telefon: 00421 906 104 116 - 117

Pracovná doba:

pondelok – piatok 8 – 20 hod

e-mail: senec@xpress.sk

SERVIS

Logistické centrum Klecany

Topolová 483

250 67 Klecany

Česká republika

Doprava reklamácií do servisu - viz obchodné podmienky

Tel. reklamačného odd.: 00420 266 190 156

MOBIL 00420 608 227 255

Fax: 00420 260 190 100

<http://www.uni-max.cz>

E-Mail: servis@KHnet.cz

| | | |
|----------------------------------|------------------------------------|------------------------|
| Výrobok: | MANIPULAČNÝ PLOŠINOVÝ VOZÍK | |
| Typ: | FP0415 | Výrobné číslo (séria): |
| Dátum výroby: | Záznamy opravovne: | |
| Dátum predaja, pečiatka, podpis: | | |

Bez riadne vyplneného záručného listu alebo platného kúpneho dokladu s uvedením typu tovaru (faktúra, doklad o platbe v hotovosti a pod.) nie je možné brať zreteľ na prípadné reklamácie.

www.uni-max.com

NÁVOD NA OBSLUHU

MANIPULAČNÝ PLOŠINOVÝ VOZÍK



FP0415

Vážený zákazník, ďakujeme vám za zakúpenie zariadenia od firmy KH Trading s.r.o.
Naša spoločnosť je pripravená vám poskytnúť svoje služby - skôr než výrobok zakúpite, pri kúpe aj po zakúpení.
V prípade akýchkoľvek otázok, návrhov či odporúčaní kontaktujte naše obchodné miesto. Vynasnažíme sa váš návrh zvážiť a reagovať v rámci možnosti.

Prvé použitie zariadenia je v zmysle tohto návodu právnym krokom, ktorým užívateľ svojou slobodnou vôľou potvrdzuje, že tento návod riadne preštudoval, celkom pochopil jeho zmysel a zoznámil sa so všetkými rizikami.

POZOR! Nepokúšajte sa uviesť (príp. používať) zariadenie do chodu skôr, než sa zoznámite s celým návodom na obsluhu. Návod uschovajte pre budúce použitie.
Pozornosť je treba venovať hlavne pokynom týkajúcich sa bezpečnosti práce. Nedodržanie alebo nepresné vykonávanie týchto pokynov môže byť príčinou úrazu vlastnej osoby alebo iných osôb, prípadne môže dôjsť k poškodeniu zariadenia alebo spracovávaného materiálu.
Dbajte hlavne na bezpečnostné inštrukcie uvedené na štítkoch, ktorými je zariadenie vybavené. Tieto štítky neodstraňujte ani nepoškodzuje.

Na uľahčenie prípadnej komunikácie si sem opište číslo faktúry príp. kúpneho dokladu.

POPIS

Vozík je určený na výškovú prepravu predmetov napr. pri nakladaní na korbu auta bez zadného čela, do regálov apod. Výkonným prvkom je hydraulický valec s pumpou, refazovým prevodom a kladkou, rám je zvarovaný z oceľových trubiek.

TECHNICKÉ DÁTA

| | |
|-------------------------|-----------------------|
| Nosnosť | .400 kg |
| Maximálna výška plošiny | .1 500 mm |
| Minimálna výška plošiny | .220 mm |
| Rozmer plošiny | .650 × 550 mm |
| Celková výška | .1 630 mm |
| Priemer kolies | .150 mm |
| Balenie | .2 100 × 940 × 230 mm |
| Hmotnosť | .86 kg |

Správnosť textu, grafov a údajov sa viaže na dobu tlače. V záujme neustáleho zlepšovania našich výrobkov môže dôjsť k zmene technických údajov bez predchádzajúceho upozornenia.

- Zabráňte prístupu zvierat, detí a nepovolaných osôb.
- Nestrkajte nohy alebo ruky do pracovného priestoru.
- Nikdy neponechávajte zariadenie za prevádzky bez dozoru.
- Nepoužívajte zariadenie na iný účel, než na ktorý je určené.
- Pri práci používajte osobné ochranné pracovné prostriedky (napr. okuliare, chrániče sluchu, respirátor, bezpečnostnú obuv, apod.).
- Neprepínajte sa, používajte vždy obe ruky.
- So zariadením nepracujte pod vplyvom alkoholu a omamných látok.
- Ak trpíte závratmi, oslabením alebo mdlobami, so zariadením nepracujte.
- Akékoľvek úpravy zariadenia nie sú povolené. NEPOUŽÍVAJTE v prípade, že zistíte ohnutie, prasklinu alebo iné poškodenie.
- Nikdy nevykonávajte údržbu zariadenia za prevádzky.
- Ak sa objaví neobvyklý zvuk alebo iný neobvyklý jav, okamžite stroj zastavte a prerušte prácu.
- Kľúče a skrutkovače po použití vždy odstráňte zo stroja.
- Pred použitím stroja skontrolujte, či sú pevne dotiahnuté všetky skrutky.
- Zaisťte správnu údržbu stroja. Pred použitím skontrolujte, či na stroji nedošlo k poškodeniu.
- Pri údržbe a oprave používajte iba originálne náhradné dielce.
- Použitie prídavných zariadení alebo príslušenstva neodporúčaných dodávateľom môže viesť k zraneniam.
- Na konkrétnu prácu zvolte vhodné zariadenie. Nesnažte sa preťažovať prístroje či príslušenstvo s malým výkonom a používať ho na prácu, ktorá vyžaduje väčšie strojné zariadenie.
- Zariadenie nepreťažujte. Prácu odmeriavajte tak, aby mohlo bez námahy pracovať optimálnou rýchlosťou. Na poškodenie spôsobené preťažením sa nevzťahuje záruka.
- Chráňte zariadenie pred nadmernou teplotou a slnečným žiarením.
- Zariadenie nie je určené na prácu pod vodou ani vo vlhkom prostredí.
- Pokiaľ zariadenie dlhšiu dobu nepoužívate, uložte ho na suchom uzamknutom mieste mimo dosahu detí.
- Pred spustením náradia skontrolujte či všetky bezpečnostné prvky pracujú hladko a účinne. Presvedčte sa, či sú všetky pohyblivé diely v dobrom stave.
- Skontrolujte, či nie sú niektoré dielce prasknuté alebo zadreté, presvedčte sa, že všetky dielce sú správne nasadené. Kontrolujte aj všetky ďalšie podmienny, ktoré môžu ovplyvniť funkciu náradia.
- Pokiaľ nie je uvedené inak v tomto návode, je nutné poškodené diely a bezpečnostné prvky opraviť alebo vymeniť.



Zostavy

- Nepoužívajte zariadenie, dokiaľ nie je kompletne zostavené podľa pokynov manuálu.



Zvedací zařízení

- Pred použitím najskôr skontrolujte stav vozíka. Zvláštnu pozornosť venujte kolesám, brzde, kladke, apod.
- Zdvíhajte iba bremená nepresahujúce nosnosť vozíka.
- Počas zdvíhania vidlic sa nikto nesmie dotýkať časti vozíka s pohybujúcou sa kladkou.
- Bremeno spúšťajte pomaly a zabráňte prudkým a neočakávaným zastaveniam či spusteniam.
- Nikto nesmie stáť pod vidlicami.
- Nedávajte nohu pred predné rejdové koleso. Pri spúšťaní nákladu môže dôjsť k úrazu.
- Vozík nepoužívajte na zdvíhanie osôb, pretože tie by mohli spadnúť a vážne sa zraníť.
- Zariadenie je určené na prevádzku na pevných a vodorovných podkladoch s hladkým povrchom.
- S vozíkom nepracujte na ploche v sklone.
- Zariadenie je navrhnuté na demontáž, inštaláciu a prepravu (iba v spustenej polohe).

| Č. | POPIS | POČET |
|-------|-----------------------|-------|
| FP234 | Puzdro Ø 14 x 12 x 20 | 1 |
| FP235 | Hriadeľ Ø 12 x 44 | 1 |
| FP236 | Matica M 10 | 1 |
| FP237 | Pružná podložka Ø 10 | 1 |
| FP238 | Oceľová guľôčka Ø 9,5 | 1 |
| FP239 | Matica M 8 | 1 |
| FP240 | Skrutka M 8 x 30 | 1 |
| FP241 | Poistný krúžok Ø 15 | 1 |
| FP242 | Pedál | 1 |
| FP243 | Uloženie pedála | 1 |
| FP244 | Gumové puzdro | 1 |
| FP245 | Piestna tyč | 1 |
| FP246 | Spojka reťaze | 2 |
| FP247 | Reťaz | 1 |
| FP248 | Kryt reťaze | 1 |
| FP249 | Skrutka M 8 x 16 | 1 |
| FP250 | Kryt | 1 |
| FP251 | Hriadeľ Ø 15 x 61 | 1 |
| FP252 | Poistný krúžok Ø 12 | 2 |
| FP253 | Reťazové koleso | 1 |
| FP254 | Puzdro Ø 14 x 12 x 20 | 2 |
| FP245 | Vzpera | 1 |

Zoznam dielcov

| Č. | POPIS | POČET | Č. | POPIS | POČET |
|-------|--------------------------|-------|-------|----------------------------------|-------|
| FP101 | Plošina M 10 x 68 | 1 | FP201 | Piestna tyč čerpadla | 1 |
| FP102 | Skrutka M 10 | 2 | FP202 | Opora pružiny | 1 |
| FP103 | Matica M 10 | 6 | FP203 | Pružina | 1 |
| FP104 | Poistná matica M 10 | 2 | FP204 | O-krúžok Ø 19 x 2,4 | 2 |
| FP105 | Kladka | 4 | FP205 | Podložka | 1 |
| FP106 | Puzdro Ø 18 x 20 x 15 | 4 | FP206 | Olejový uzáver M 6 | 2 |
| FP107 | Podložka Ø 6 | 4 | FP207 | Hriadeľ | 1 |
| FP108 | Skrutka M 6 x 16 | 4 | FP208 | Oceľová guľôčka Ø 6,35 | 3 |
| FP109 | Rukoväť | 1 | FP209 | O-krúžok Ø 11 x 1,9 | 2 |
| FP110 | Skrutka M 6 x 30 | 2 | FP210 | Skrutka M 6 x 10 | 4 |
| FP111 | Podložka Ø 6 | 2 | FP211 | Upevňovacie puzdro | 1 |
| FP112 | Matica M 6 | 2 | FP212 | Nárazový čap | 1 |
| FP113 | Skrutka M 10 x 30 | 4 | FP213 | Pružina Ø 19 x 2 x 12 | 1 |
| FP114 | Matica M 20 | 2 | FP214 | Upevňovacie puzdro | 1 |
| FP115 | Poistná podložka Ø 20 | 2 | FP215 | Skrutka M 5 x 10 | 1 |
| FP116 | Podložka Ø 10 | 4 | FP216 | Rukoväť | 1 |
| FP117 | Pružná podložka Ø 10 | 4 | FP217 | Protiprachový krúžok | 1 |
| FP118 | Základňa stípa | 1 | FP218 | O-krúžok Ø 30 x 3,1 | 2 |
| FP119 | Skrutka M 12 | 1 | FP219 | Podložka Ø 30 x 25 x 1,5 | 1 |
| FP120 | Podložka | 4 | FP220 | Tesniaca podložka Ø 7,5 x 11 x 3 | 1 |
| FP121 | Ložisko | 2 | FP221 | Skrutka M 8 x 12 | 1 |
| FP122 | Rejdové koleso | 2 | FP222 | Teleso čerpadla | 1 |
| FP123 | Rám kolesa | 1 | FP223 | Vreteno čerpaceho ventilu | 1 |
| FP124 | Poistná matica M 12 | 2 | FP224 | Pružina Ø 3 x 10 x 26 | 2 |
| FP125 | Rám kolesa pre brzdu | 1 | FP225 | Čap Ø 12 x 24 | 1 |
| FP126 | Brzda | 1 | FP226 | Nastavovacia skrutka M 14 x 1,5 | 2 |
| FP127 | Brzdový pedál | 1 | FP227 | O-krúžok Ø 18 x 2,4 | 1 |
| FP128 | Pružná podložka | 1 | FP228 | Nastavovacia skrutka M 14 x 1,5 | 1 |
| FP129 | Skrutka M 12 | 1 | FP229 | Skrutka M 10 x 10 | 2 |
| FP130 | Poistný krúžok | 4 | FP230 | Tesniaca podložka Ø 10 | 2 |
| FP131 | Hriadeľ kladky Ø 20 x 79 | 2 | FP231 | Pružina | 2 |
| FP132 | Ložisko 6204 | 4 | FP232 | Poistný krúžok Ø 9 | 2 |
| FP133 | Kladka Ø 150 x 45 | 2 | FP233 | Prítláčny valček Ø 30 x 14 x 20 | 1 |

- Operátor musí si pred použitím prečítať všetky výstražné štítky umiestnené na vozíku a tento návod na obsluhu.
- Tento výrobok nepoužívajte, dokiaľ ste sa nezoznámili s jeho obsluhou a neboli na to preškolení alebo oprávnení.
- Údržbu vykonávajte podľa príslušných pokynov.



Silové zariadenie

- Pred začiatkom údržbových prác na pneumatickom alebo hydraulickom zariadení zaistíte pozvoľné zníženie prevádzkového tlaku na atmosférický.
- Ak obsahuje zariadenie stlačené pružiny, zaistíte vždy ich pozvoľné a bezpečné uvoľnenie pomocou vhodného prípravku.



Hydraulické zariadenia

- Stopový únik kvapaliny z hydraulickej pumpy a hydraulických pracovných valcov je štandardnou vlastnosťou každej hydraulickej pumpy a pracovného valca a nie je nijakou poruchou činnosti. Jej úbytok je nutné pribežne dopĺňať.
- Pred rozpojením spojov vždy zaistíte uvoľnenie prevádzkového tlaku na atmosférický.
- Pred začiatkom práce skontrolujte tesnosť všetkých spojov a prípadné netesnosti ihneď odstráňte.
- Pravidelne kontrolujte stav tlakových hadíc. V prípade ich mechanického poškodenia alebo pri zistení netesnosti, ihneď prerušte prácu a zaistíte ich odbornú výmenu.
- Tlakové hadice nesmú byť namáhané krútením - sledujte linku na povrchu hadice, ktorá nesmie byť skrútená.
- Tlakové hadice nesmú byť vedené miestami, kde hrozí nebezpečenstvo mechanického poškodenia o ostré hrany alebo priškrípnutia.
- Nikdy neprekračujte maximálne zataženie hydraulického valca. Neprekračujte maximálne vysunutie piestnice, pretože piestnicu je možné násilím vysunúť von z valca.
- Pokiaľ sú rýchlospojky odpojené, vždy nasadte krytky, aby sa hydraulický systém udržoval v čistote.
- Pri prípadnom úniku hydraulickej kvapaliny na podlahu pracoviska môže dôjsť k pošmyknutiu. Preto je nutné uniknutú kvapalinu ihneď odstrániť a použité materiály (sorbenty alebo čistiacu vlnu) riadne uskladniť (do uzavierateľnej plechovej nádoby) a predať na odbornú likvidáciu podľa Zákona o odpadoch.
- Nemiešajte hydraulické kvapaliny rôznych výrobcov.
- Dodržiavajte výmenné lehoty hydraulickej kvapaliny.
- Pri výmene, dopĺňovaní a manipulácii dbajte na čistotu hydraulickej kvapaliny. Nečistoty podstatne znižujú životnosť zariadenia a spôsobujú jeho nenávratné poškodenie.
- Používajte ochranné kryty a záslepky na zabránenie vniknutia nečistôt do zariadenia.

MONTÁŽ

- Než vyhodíte obal od prístroja, skontrolujte, či v ňom nezostali nejaké súčiastky. Ak áno, vyhľadajte si dielce v zozname dielcov alebo na schéme zostavenia a príslušný dieliec nainštalujte.
- Pred uvedením do prevádzky si prečítajte pokyny v kapitole **ÚDRŽBA**.

OBSLUHA

Použitie brzdy

UPOZORNENIE

Ak s plošinou nemanipulujete, zabrzdíte ju, aby nedošlo k náhodnému pohybu.

- Brzda sa nachádza na pravom rejdovom kolese.
- Zošliapnutím brzdového pedála koleso zabrzdíte.
- Uvoľnením brzdového pedála koleso odbrzdíte.

Zdvíhanie plošiny

VAROVANIE

Vozík **NEPREŤAŽUJTE**. Neprekračujte menovitú nosnosť.

Náklad **NESMIE** byť umiestnený na jednej strane alebo na konci plošiny.

Zaťaženie musí byť rozložené najmenej na 80 % plochy plošiny.

- Hmotnosť nákladu musí byť rozložená rovnomerne na obidve vidlice.
- Nepoužívajte iba jednu vidlicu.
- Ťažisko bremena musí byť uprostred medzi vidlicami.
- Náklad nesmie byť umiestnený na jednej strane.
- Počas zdvíhania s vozíkom nepohybujte.
- Vozík môžete premiestňovať iba ak sú vidlice s nákladom spustené do bezpečnej polohy. Pri páde tovaru môže dôjsť k úrazu.
- Zaťaženie prednej časti plošiny taktiež nie je dovolené. Zaťaženie musí byť rozložené najmenej na 80 % plochy plošiny.

Zdvíhanie plošiny

- Pred zdvíhaním a spúšťaním bremena vozík zabrzdíte.
- Niekoľkokrát zošliapnite pedál zdvíhu, až plošina dosiahne požadovanej polohy.
- Plošinu nie je možné zdvihnúť nad hornú krajnú polohu, aj keď naďalej zošliapujete pedál.
- Po dosiahnutí najvyššej polohy plošina nepatrne klesne.

Spúšťanie plošiny

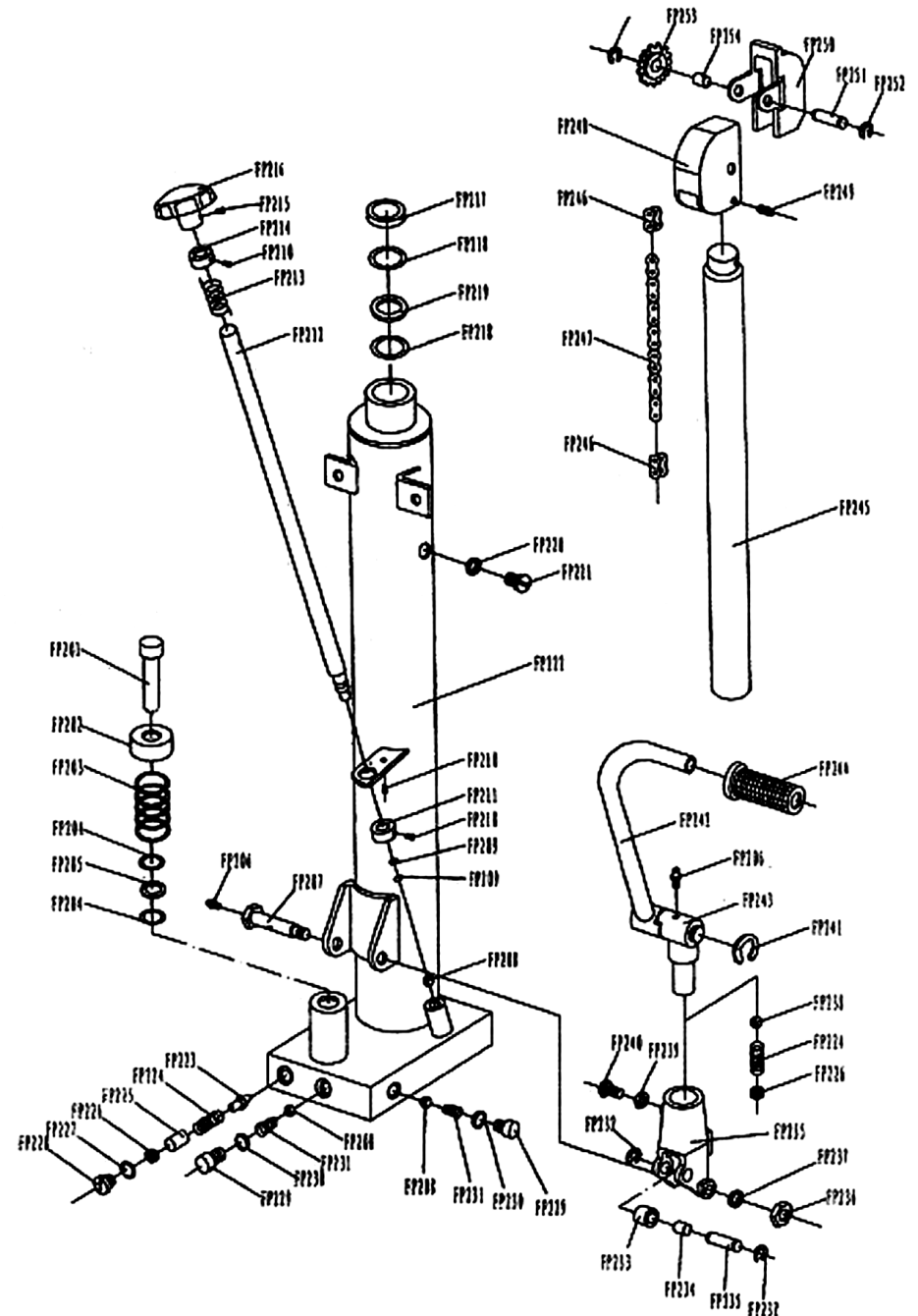
VAROVANIE: nekladajte ruky a nohy pod plošinu.

- Ak otočíte guľovou kľukou doľava, plošina začne klesať.

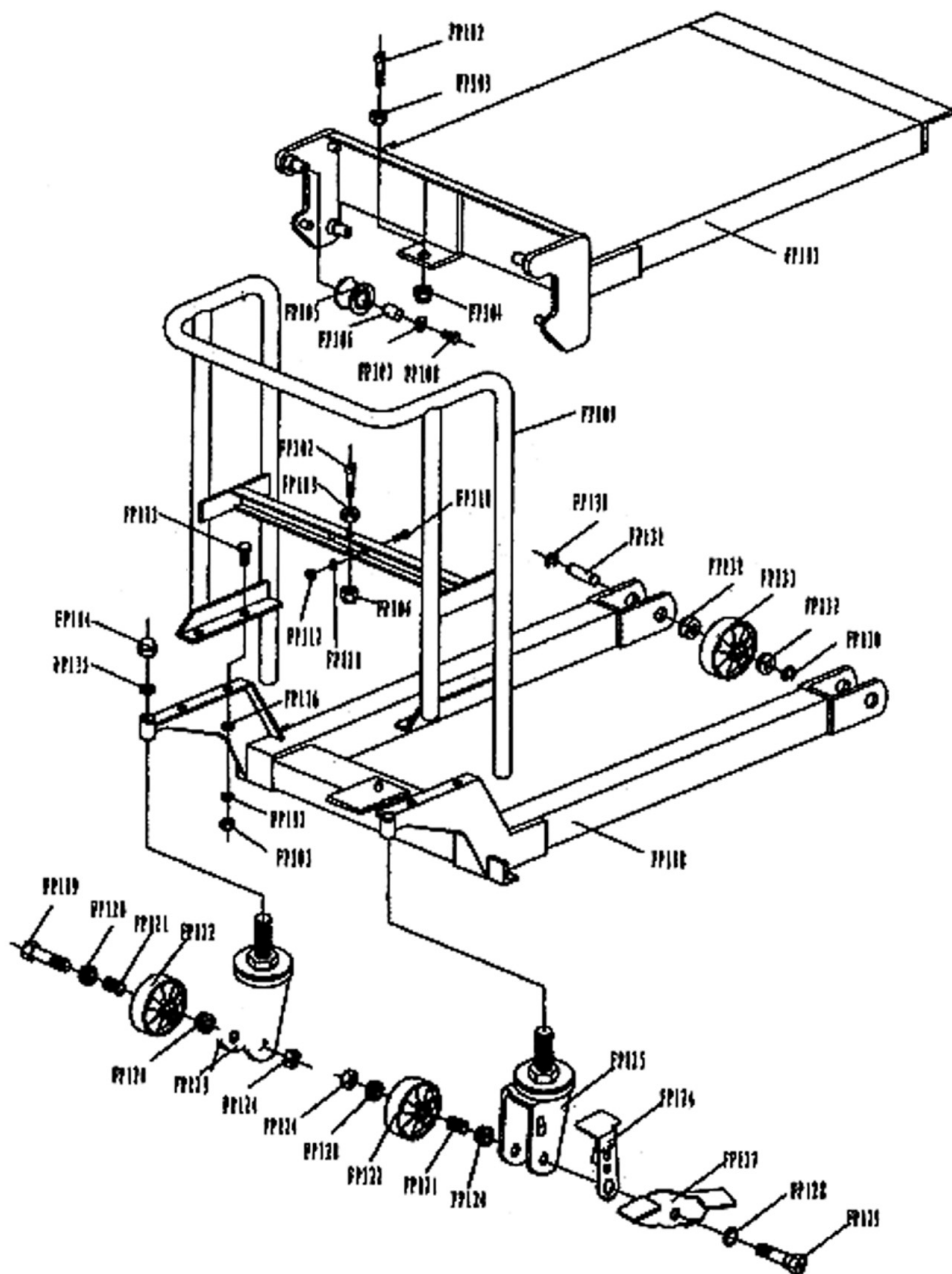
UPOZORNENIE: nevstupujte pod zdvihnutý stôl a vidlice.

Preprava nákladu

- Počas zdvíhania alebo prepravy nákladu sa všetky nezúčastnené osoby musia zdržiavať vo vzdialenosti min. 600 mm od vidlíc.
- Vozík môžete premiestňovať iba ak sú vidlice s nákladom spustené do bezpečnej polohy. Pri páde tovaru môže dôjsť k úrazu.



ROZKRESLENIE DIELCOV



ODSTRÁNENIE PROBLÉMOV

| Č. | PORUCHA | PRÍČINA | OPATRENIE |
|----|--|---|---|
| 1 | Plošinu nie je možné zdvihnúť do najvyššej polohy. | - Nedostatočné množstvo hydraulického oleja. | - Doplníte olej. |
| 2 | Plošinu nie je možné zdvihnúť. | - Chýba hydraulický olej. - Hydraulický olej je znečistený. | - Doplníte olej. - Vymeňte olej. |
| 3 | Plošinu nie je možné spustiť. | - Piestna tyč alebo valec sú deformované v dôsledku jednostranného zaťaženia alebo preťaženia. - Vidlice zostali dlhšiu dobu v hornej polohe, takže nekrytá piestna tyč zhrdzavela a zasekla sa. - Odľahčovací ventil čerpadla nie je funkčný v dôsledku opotrebovania. | - Vymeňte piestnu tyč alebo valec. - Ak vozík nepoužívate, spustite vidlice do dolnej krajnej polohy a venujte viac pozornosti mazaniu piestnej tyče. - Vymeňte odľahčovací ventil. |
| 4 | Netesnosti | - Tesniace elementy sú opotrebované alebo poškodené. - Niektoré dielce sú prasknuté. | - Vymeňte tesniace elementy. - Vymeňte prasknuté dielce. |
| 5 | Vidlice klesajú bez toho, aby bol odľahčovací ventil v činnosti. | - Nečistoty v oleji spôsobujú, že odľahčovací ventil prepúšťa. - Tesniace elementy sú opotrebované alebo poškodené. - Odľahčovací ventil je poškodený. | - Vymeňte olej. - Vymeňte tesniace elementy. - Vymeňte odľahčovací ventil. |

POZNÁMKA: nesnažte sa vozík opravovať, nie ste na to preškolený a oprávnený.

ÚDRŽBA

- Nástroje udržiavajte vždy v čistote. Nečistoty, ktoré vniknú do mechanizmu nástroja môžu spôsobiť jeho poškodenie.
- Na čistenie nepoužívajte agresívne čistiace prostriedky a rozpúšťadlá.
- Plastové dielce odporúčame otrieť handrou navlhčenou v mydlovej vode.
- Kovové povrchy ošetríte handrou navlhčenou v petroleji.
- Nepoužívaný vozík uskladnite na suchom mieste s vidlicami v dolnej krajnej polohe

Hydraulický olej

Pred doplnovaním, kontrolou alebo výmenou oleja vždy riadne handrou otrite aj okolie plniacich, kontrolných alebo výpustných otvorov. Tým sa obmedzí možnosť vniknutia nečistôt do hydraulického systému a jeho rýchle opotrebovanie.

- Hladinu oleja kontrolujte každý mesiac.
- Používajte hydraulický olej ISO VG 32 (GB11118-89) s viskózitou 32 cSt pri 40 °C.
- Celkový objem je asi 1,3 l.
- Olej meňte vždy po 12 mesiacoch.

Denná kontrola

Každodenná kontrola vozíka účinne prispieva k zisteniu zlej funkcie alebo poruchy.

Pred zahájením prevádzky vykonajte nasledujúce kontrolné úkony:

- Skontrolujte, či na vozíku nie sú ryhy, ohyby alebo trhliny.
- Skontrolujte, či z valca neuniká olej.
- Skontrolujte pomalý pohyb plošiny v zvislom smere.
- Skontrolujte plynulé otáčanie kolies.
- Skontrolujte funkciu vzpery.
- Skontrolujte pevné dotiahnutie všetkých skrutiek a matíc.

UPOZORNENIE

Vozík NEPOUŽÍVAJTE, ak zistíte akúkoľvek poruchu činnosti alebo poruchu.

Nasledujúce miesta mažte každý mesiac:

Mazacie miesta

- Osi a ložiská kolies - mazací tuk
- Spojovací čap - olej
- Spojovací čap pedála - olej
- Spoj - mazací tuk
- Mazacia hlavica - mazací tuk

Konkrétny popis pracovnej činnosti a využitia výrobku tu zámerne nie je spomenutý, pretože výrobca / dovozca má zato, že užívateľ funkciu výrobku pozná a s jeho činnosťou je oboznámený, pretože v zmysle zákona sa jedná o bežný výrobok. Pokiaľ užívateľ tieto znalosti nemá alebo si nimi nie je istý, odporúčame obrátiť sa na Inšpektorát bezpečnosti práce.

LIKVIDÁCIA

Použitá hydraulická kvapalina je nutné likvidovať v súlade so Zákonom o odpadoch.

Po skončení životnosti výrobku je nutné pri likvidácii vzniknutého odpadu postupovať v súlade s platnou legislatívou.

Výrobok sa skladá z kovových a plastových častí, ktoré sú po roztriedení samostatne recyklovateľné.

1. Demontovať všetky dielce stroja.
2. Dielce roztriediť podľa tried odpadu (kovy, guma, plasty apod.).

Vážený zákazník, z hľadiska zákonných predpisov sa v prípade elektroodpadu jedná o nebezpečný odpad, ktorého likvidácia podlieha zvláštnemu režimu a riadi sa predpismi platnými v krajine použitia.

Je zakázané vhadzovať elektroodpad do nádob určených na zber komunálneho odpadu.

Je taktiež možné prístroj odovzdať do zberných miest elektroodpadu. Informácie o miestach zberu obdržíte na zastupiteľstve obce alebo na internete.

UPOZORNENIE

Ak dôjde k poruche, zašlite prístroj na adresu predajcu, oprava bude vykonaná v čo najkratšom termíne. Stručný popis poruchy skráti jej hľadanie a čas opravy. V záručnej lehote k prístroju priložte záručný list a doklad o kúpe. Taktiež po uplynutí záručnej lehoty sme tu pre vás a prípadné opravy vykonáme za priaznivé ceny.

Aby ste zabránili poškodeniu prístroja pri preprave, bezpečne ho zabaľte alebo použite originálny obal. Za poškodenie pri preprave nenesieme zodpovednosť a pri reklamácii u prepravnej služby záleží na úrovni balenia a zabezpečení proti poškodeniu.

Pozn.: Vyobrazenie sa môže líšiť od dodaného výrobku, rovnako ako sa môže líšiť rozsah a typ dodaného príslušenstva. Je to dôsledok vývoja avšak takéto varianty nemajú žiadny vplyv na správnu funkciu výrobku.