

ZÁRUČNÝ LIST

1. Na náradie a stroje KH Trading je poskytovaná záruka 6/24 mesiacov od dátumu predaja podľa obchodného alebo občianskeho zákona a vzťahuje sa na preukázateľné chyby materiálu (dátum predaja je nutné preukázať riadne vyplneným záručným listom, faktúrou, účtenkou). Iné nároky vo vzťahu na poškodenie akéhokoľvek druhu, priame alebo nepriame, voči osobám alebo materiálu, sú vylúčené.
2. Záruka sa nevzťahuje na poruchy zavinené neodborným zaobchádzaním, preťažaním, nedodržaním inštrukcií uvedených v návode, použitím nesprávneho príslušenstva alebo nevhodných pracovných nástrojov, zásahom nepovolanej osoby, prirodzeným opotrebovaním alebo poškodením počas transportu. Ďalej sa nevzťahuje na príslušenstvo, motor, uhliky, tesniace a teplovzdušné prvky, ktoré vyžadujú periodickú výmenu.
3. Pokiaľ nebude závada vyhodnotená ako podliehajúca záruke, hradí náklady spojené s výkonom servisného technika podľa platného cenníka, viď www stránky, a prepravu výrobku späť vlastník výrobku.
4. Pri uplatňovaní nárokov na záručnú opravu je nutné predložiť záručný list, ktorý je platný iba vtedy, ak je vybavený dátumom výroby a predaja, výrobným číslom (číslom série), pečiatkou príslušnej predajne a podpisom predávajúceho, prípadne platný kúpny doklad.
5. Reklamáciu uplatňujte u predajcu, u ktorého ste náradie alebo stroj zakúpili, príp. zašlite v nerozloženom stave do opravovne. Predávajúci je povinný vyplniť záručný list (dátum predaja, výr. číslo príp. číslo série, pečiatku predajne a podpis). Všetky tieto údaje musia byť zaznamenané ihneď pri predaji.
6. Záručná lehota sa predlžuje o čas, počas ktorý je náradie alebo stroj v záručnej opravovni. Ak nebude pri oprave zistená porucha spadajúca do záruky, hradí náklady spojené s výkonom servisného technika vlastník (používateľ) náradia alebo stroja. Náradie zasielajte do opravovne s popisom poruchy, vloženým záručným listom, najlepšie v originálnej škatuli, ktorú odporúčame pre tieto účely dobre uschovať.
7. Výrobky predávajte do servisu iba vo vyčistenej podobe. V opačnom prípade ich nie je možné prijať z hygienických dôvodov, alebo je potrebné účtovať poplatok za čistenie.

OBJEDNÁVKY - REKLAMÁCIE

Telefon: 00421 906 104 116 - 117

Pracovná doba:

Pondelok - piatok 8 - 20 hod

E-mail: senec@xpress.sk

Doprava reklamácií do servisu - viz obchodné podmienky.

SERVIS

Logistické centrum Klecany

Topolová 483

250 67 Klecany

Česká republika

REKLAMAČNÉ ODD.: Telefon: 00420 266 190 156

Mobil: 00420 608 227 255

Fax: 00420 260 190 100

Http: www.uni-max.cz

E-Mail: servis@KHnet.cz

Výrobok: NITOVACIE KLIESTE PROFI SÚPRAVA	
Typ: HIH3G	Výrobné číslo (séria):
Dátum výroby:	Záznamy opravovne:
Dátum predaja, pečiatka, podpis:	

Bez riadne vyplneného záručného listu alebo platného kúpneho dokladu s uvedením typu tovaru (faktúra, doklad o platbe v hotovosti a pod.) nie je možné brať ohľad na prípadné reklamácie.

uni-max

NÁVOD NA OBSLUHU

NITOVACIE KLIESTE PROFI SÚPRAVA



HIH3G

Vážený zákazník, ďakujeme vám za zakúpenie zariadenia od firmy KH Trading s.r.o.

Naša spoločnosť je pripravená vám poskytnúť svoje služby - skôr než výrobok zakúpite, pri kúpe, aj po zakúpení. V prípade akýchkoľvek otázok, návrhov či odporúčaní kontaktujte naše obchodné miesto. Vynasážime sa váš návrh zvážiť a reagovať v rámci možnosti.

Prvé použitie zariadenia je v zmysle tohto návodu právnym krokom, ktorým užívateľ svojou slobodnou vôľou potvrdzuje, že si tento návod riadne preštudoval, úplne pochopil jeho zmysel a zoznámil sa so všetkými rizikami.

POZOR! Nepokúšajte sa uviesť (príp. používať) zariadenie do chodu skôr, než sa oboznámite s celým návodom na obsluhu. Návod uschovajte pre budúce použitie.

Pozornosť je potrebné venovať najmä pokynom týkajúcim sa bezpečnosti práce. Nedodržanie alebo nepresné vykonávanie týchto pokynov môže byť príčinou úrazu vlastnej osoby alebo iných osôb, prípadne môže dôjsť k poškodeniu zariadenia alebo spracovávaného materiálu.

Dbajte hlavne na bezpečnostné inštrukcie uvedené na štítkoch, ktorými je zariadenie vybavené.

Tieto štítky neodstraňujte ani nepoškodzujte.

Na uľahčenie prípadnej komunikácie si sem opište číslo faktúry príp. kúpneho dokladu.

POPIS

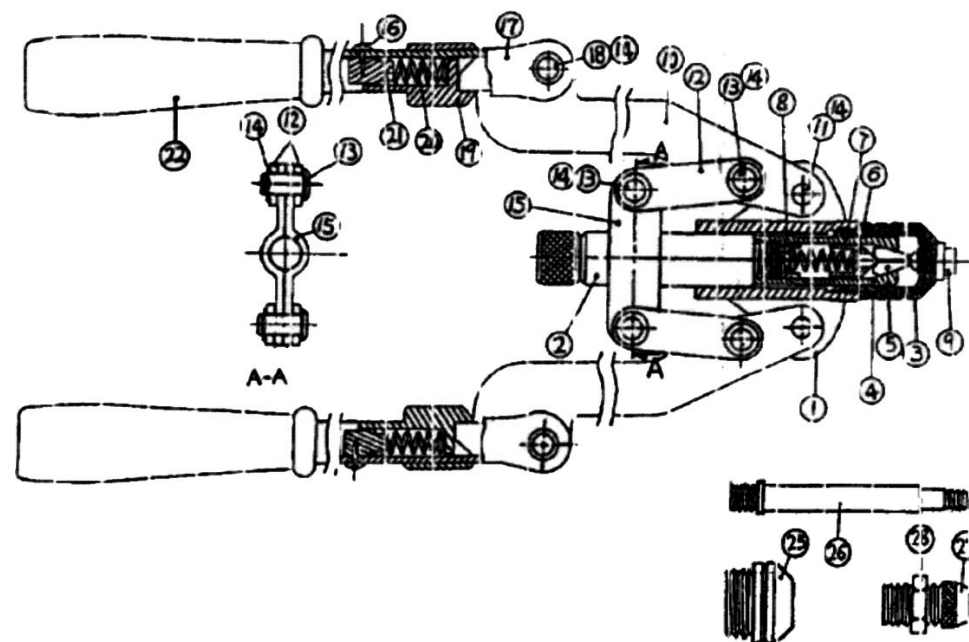
Okrem skladacích nitovacích klieští súprava obsahuje výmennú hlavicu pre 5 ks vedenia klieští na nity s trňom s priemerom 2,1, 2,6, 3,2, 4,0, 4,4 mm (pre priemery driekov nitov od 2,4 do 6,4 mm); výmennú hlavicu a 5 ks matic pre nitovacie matice M4 × 0,7; M5 × 0,8; M6 × 1,0; M8 × 1,25; M10 × 1 a 3 ks stranových kľúčov (5,5 - 8,5; 12 - 17; 15 - 19).

TECHNICKÉ DÁTA

Určené pre nity s priemerom drieku	od Ø 2,4 do 6,4 mm
Priemer 5 ks vedenia klieští	Ø 2,1; 2,6; 3,2; 4,0; 4,4 mm
Matrice pre nitovacie matice - 5 ks	M4 × 0,7; M5 × 0,8; M6 × 1,0; M8 × 1,25; M10 × 1
Materiál nitov	hliník, oceľ
Obal - kufrík (d × š × v)	380 × 235 × 55 mm
Hmotnosť brutto	2,75 kg
Hmotnosť len klieští netto	1,6 kg

Správnosť textu, grafov a údajov sa viaže na čas tlače. V záujmu neustáleho zlepšovania našich výrobkov môže dôjsť k zmene technických údajov bez predchádzajúceho upozornenia.

ROZKRESLENIE DIELOV



ZOZNAM DIELOV

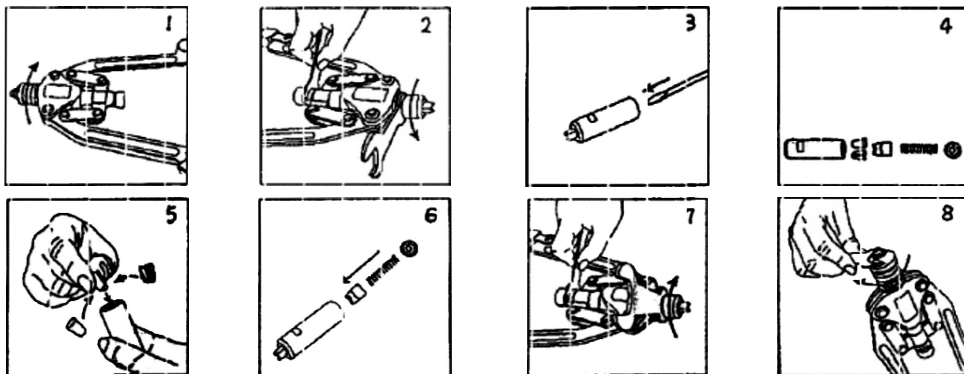
Poz.	Názov	Poz.	Názov
1	Teleso klieští	16	Skrutka
2	Upevňovacia matica	17	Rukoväť krátke rameno
3	Hlavica	18	Čap rukoväti
4	Držiak klieští	19	Uzamykací člen
5	Kliešte	20	Uzamykacia pružina
6	Opierka klieští	21	držiak pružiny
7	Tlačná pružina	22	Plastiková časť rukoväti
8	Skrutka pružiny	23	Stranový kľúč 12 - 17
9	Vedenia Ø 2,1, 2,6, 3,2, 4,0, 4,4	24	Stranový kľúč 15 - 19
10	Páka		Diely pre nitovacie matice
11	Čap telesa	25	Držiak opierok
12	Spojovací diel	26	Ťažné členy M4, M5, M6, M8, M10
13	Čap	27	Opierky matíc M4, M5, M6, M8, M10
14	Pružná poistka	28	Kontramatica
15	Objímka - prenášač pohybu	29	Stranový kľúč 5,5 - 8,5

ÚDRŽBA

- Nástroje udržiavajte vždy v čistote. Nečistoty, ktoré vniknú do mechanizmu nástroja môžu spôsobiť jeho poškodenie.
- Na čistenie nepoužívajte agresívne čistiace prostriedky a rozpúšťadlá.
- Plastové diely odporúčame pretrieť handričkou navlhčenou v mydlovej vode.
- Kovové povrchy ošetríte handrou navlhčenou v petroleji.
- Nepoužívané zariadenie uskladnite nakonzervované na suchom mieste, kde nebude korodovať.
- Na opravy používajte iba originálne náhradné diely.

Kufřík je z hľadiska zákonnej záruky na tovar vecou spotrebnou v zmysle zákona.

Postupné kroky pri čistení a údržbe držáka klieští sú znázornené na ďalších 8 obrázkoch:



Po ukončení práce:

- Odskrutkujte hlavicu (2) a držiak klieští (4) vyčistite vnútro od úlomkov, častí trňov a iných nečistôt a použite konzervačný sprej.
- Sprej použite po očistení aj na konzerváciu a mazanie čapov pákového prevodu.

LIKVIDÁCIA

Po skončení životnosti výrobku je nutné pri likvidácii vzniknutého odpadu postupovať v súlade s platnou legislatívou. Výrobok sa skladá z kovových a plastových častí, ktoré sú po roztriedení samostatne recyklovateľné.

1. Odmontujte všetky diely stroja.
 2. Diely roztriedte podľa tried odpadu (kovy, guma, plasty a pod.).
- Vytriedený materiál odovzdajte na ďalšie využitie.

UPOZORNENIE

Pokiaľ dôjde k poruche, zašlite prístroj na adresu predajcu, oprava bude vykonaná v čo najkratšom termíne. Stručný popis poruchy skráti jej hľadanie a čas opravy. V záručnej lehote k prístroju priložte záručný list a doklad o kúpe. Taktiež po uplynutí záručnej lehoty sme tu pre vás a prípadné opravy vykonáme za priaznivé ceny. Aby ste zabránili poškodeniu prístroja pri preprave, bezpečne ho zabaľte alebo použite originálny obal. Za poškodenie pri preprave nenesieme zodpovednosť a pri reklamácií u prepravnej služby záleží na úrovni balenia a zabezpečení proti poškodeniu.

Pozn.: Zobrazenie sa môže líšiť od dodaného výrobku, rovnako ako sa môže líšiť rozsah a typ dodaného príslušenstva. Je to dôsledok vývoja avšak takéto varianty nemajú žiadny vplyv na správnu funkciu výrobku.

BEZPEČNOSTNÉ OPATRENIA

- **Zariadenie môže obsluhovať iba osoba staršia ako 18 rokov, riadne spôsobilá, poučená a preškolená zo zásad bezpečnosti a ochrany zdravia pri práci.**

Pracovisko odporúčame vybaviť tabuľkami so zásadami bezpečnej práce:

- **"Predchádzaj najčastejším úrazom" - ZÁMOČNÍCKE NÁRADIE**

Význam samolepiacich značiek s bezpečnostnými symbolmi:



Používaj ochranu zraku



Používaj ochrannú obuv.



Používaj ochranný oblek



Používaj ochranné rukavice



Pred použitím si prečítaj návod

Samolepiace značky umiestnite na plochách, ktoré sú za každých okolností viditeľné pre obsluhu stroja pred uvedením do chodu aj počas neho.



Všeobecné

- Igelitové vrecká použité ako obaly, môžu byť nebezpečné pre deti a zvieratá.
- Oboznámte sa s týmto zariadením, jeho ovládaním, prevádzkou, prvkami tohto zariadenia a možnými rizikami spojenými s jeho nesprávnym používaním.
- Zaisťte, aby používateľ zariadenia bol dôkladne oboznámený s ovládaním, prevádzkou, prvkami tohto zariadenia a možnými nebezpečenstvami, plynúcimi z jeho používania.
- Dbajte vždy na bezpečnostné inštrukcie uvedené na štítkoch. Tieto štítky neodstraňujte, ani nepoškodzuje. V prípade poškodenia alebo nečitateľnosti štítku kontaktujte dodávateľa.
- Udržiavajte pracovisko v poriadku a čistote. Neporiadok v pracovnom priestore môže spôsobiť nehodu.
- Nikdy nepracujte v stiesnených alebo zle osvetlených priestoroch. Vždy skontrolujte, či je podlaha stabilná a či je dobrý prístup k práci. Vždy udržiajte stabilný postoj.
- Neustále sledujte postup práce a používajte všetky zmysly. Nepokračujte v práci ak sa na ňu nemôžete úplne sústrediť.
- O svoje nástroje sa starajte a udržiavajte ho čisté.
- Rukoväte a ovládacie prvky udržiavajte suché a bez stôp olejov a tukov.
- Zabráňte prístupu zvierat, detí a nepovolaných osôb.
- Nikdy neponechávajte zariadenie za prevádzky bez dozoru.
- Nepoužívajte zariadenie na iný účel, než na ktorý je určené.
- Pri práci používajte osobné ochranné pracovné prostriedky (napr. okuliare, bezpečnostná obuv, a pod.).
- Neprepínajte sa, používajte vždy obe ruky.
- So zariadením nepracujte pod vplyvom alkoholu a omamných látok.
- Ak trpíte závratmi, oslabením alebo mdlobami, so zariadením nepracujte.
- Akékoľvek úpravy zariadenia nie sú povolené. **NEPOUŽÍVAJTE** v prípade, že zistíte ohnutie, prasklinu alebo iné poškodenie.
- Ak sa objaví neobvyklý zvuk alebo iný neobvyklý jav, okamžite prerušte prácu.
- Pred použitím zariadenia skontrolujte, či sú pevne dotiahnuté všetky spoje.
- Zaisťte správnu údržbu. Pred použitím skontrolujte, či nedošlo k poškodeniu.
- Pri údržbe a oprave používajte iba originálne náhradné diely.
- Použitie prídavných zariadení alebo príslušenstva neodporúčaných dodávateľom môže viesť k zraneniam.

- Na konkrétnu prácu zvolte vhodné zariadenie. Nesnažte sa preťažovať prístroje či príslušenstvo s malým výkonom a používať ich na prácu, ktorá vyžaduje väčšie strojné zariadenie.
- Zariadenie nepreťažujte. Prácu odmeriavajte tak, aby mohlo bez námahy pracovať optimálnou rýchlosťou. Na poškodenie spôsobené preťažením sa nevzťahuje záruka.
- Ak zariadenie dlhší čas nepoužívate, uložte ho na suchom uzamknutom mieste mimo dosahu detí.
- Skontrolujte, či nie sú niektoré diely prasknuté alebo zadreté, presvedčte sa, že sú všetky diely správne nasadené. Kontrolujte aj všetky ďalšie podmienky, ktoré môžu ovplyvniť funkciu náradia.
- Ak nie je uvedené inak v tomto návode, je poškodené diely a bezpečnostné prvky nutné opraviť alebo vymeniť.

⚠ Jemná mechanika

- Chráňte prístroj pred nárazmi a pádom. Po skončení práce ho uložte naspäť do kufríka.

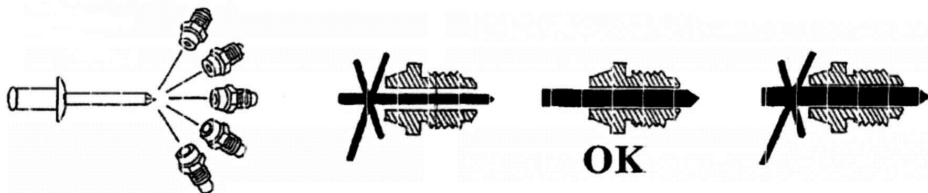
⚠ Zostavy

- Nepoužívajte zariadenie, kým nie je kompletne zostavené podľa pokynov manuálu.

MONTÁŽ

Príprava klieští pre nity s trňom:

Vyberte nit a príslušné vedenie trňa (9 - pozrite ROZKRESLENIE DIELOV) zodpovedajúce priemeru trňa nitu. Trň zvoleného nitu sa musí v otvore vedenia voľne pohybovať - pozrite obrázok.



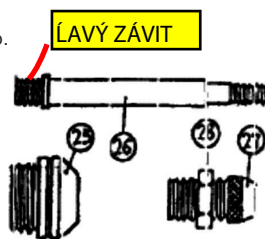
Z čela hlavice nitovacích klieští odskrutkujte jestvujúce nainštalované vedenie trňa (potrebný kľúč je dodávaný v súprave) a nahraďte ich vybraným.

Príprava klieští pre nity s nitovacou maticou:



Príklad nitovacej matice je na obrázku vľavo.

Na pravom obrázku sú znázornené potrebné diely nitovacích klieští, ktoré je nutné vymeniť za inštalované diely pre nitovanie dutým nitom s trňom.



Postup ich demontáže je znázornený na obrázkoch 1, 2, 3 v kapitole Údržba.

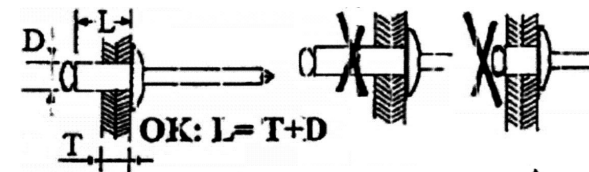
1. Vyskrutkujte hlavicu (3 - pozrite kapitolu ROZKRESLENIE DIELOV) vrátane vedenia (9).
2. Pomocou dvoch kľúčov za plošky v matici (2) a držiaka klieští (4) uvoľnite ich vzájomné spojenie.
3. Vyberte držiak klieští (4) z dutiny telesa (1).

4. Do matice (2) dutinou telesa (1) vložte vybraný ťažný diel (26) so závitom vybraným podľa nitovanej matice (M4 až M10) a zaskrutkujte ich do seba (ĽAVÝ ZÁVIT).
5. Navlečte hlavicu (26) a zaskrutkujte ju do telesa (1).
6. Do hlavice (25) zaskrutkujte opierku (27) s maticou (28). Dĺžku vysunutia ťažného dielu (26) podľa zvolenej nitovanej matice je možné regulovať vzájomným zaskrutkovaním, či vyskrutkovaním (25) a (27). Poloha je fixovaná poistnou maticou (28) dotiahnutou na ploške hlavice (26). Potrebné stranové kľúče (23, 24, 29) sú dodané v súprave.

OBSLUHA

Nity s trňom.

Výber dĺžky nitu (L) s trňom je závislý na hrúbke nitovaných súčastí (T) a priemeru drieku nitu (D) - pozrite obrázok.



- Vložte trň vybraného nitu do otvoru vo vedení a roztiahnite rukoväť klieští od seba.
- Zasúvajte trň až sa hlava nitu dotkne čelnej plochy vedenia.

Pozn. Po zasunutí trňa medzi čeluste (5) ho už nie je možné vytiahnuť - čeluste sa zovrú pôsobením pružiny (7).

- V spojovaných dieloch musia byť priemery otvorov väčšie o 0,1 mm než je vonkajší priemer drieku nitu. Otvory musia byť k dielom kolmé, aby po nitovaní bola dosiahnutá maximálna pevnosť spoja.
- Nit v nitovacích kliešťoch zasuňte kolmo do otvorov v dieloch.

- Tlakom na rukoväť v smere osi sa nit úplne zasunie a pritlačí. Pri pohybe rukoväti smerom k sebe dôjde k roztiahnutiu drieku nitu a dotiahnutiu spájaných dielov.

Pozn. Pod spájanými dielmi musí byť dostatočný priestor pre driek nitu.

- Diely musia byť dostatočne tuhé alebo musia byť vhodne podložené, aby pri nitovaní nedošlo k ich deformácii.
- Ak driek nitu nie je riadne roznitovaný, pokračujte v práci tak, že rukoväť klieští znovu roztiahnite a zatlačte na ne, aby sa trň nitu opäť zasunul do čelustí klieští.
- Po ukončení nitovania dôjde k odtrhnutiu trňa nitu a jeho zvyšok zostane zovretý v čelustiach (5).
- Obráťte nitovacie kliešte nahor a novým trňom zatlačte na utrhnutý zvyšok, ktorý prepadne zadným otvorom von a súčasne dôjde k upevneniu nového nitu.

Poznámka: Ak nechcete pokračovať v práci a je potrebné odstrániť zvyšok trňa, vytlačte pomocou nového trňa utrhnutý a stále v čelustiach zovretý zvyšok tak, aby nedošlo k upnutiu nového nitu.

Nitovacia matica.

Naskrutkujte nitovaciu maticu na zvolený a už v kliešťoch upevnený ťažný diel (26).

Nastavte dosadnutie čela nitovacej matice na čelo opierky (27) pri rozotvorených rukovätiach klieští.

Zasuňte nitovaciu maticu do otvoru v diele až na doraz a postupným zvieraním rukoväti klieští smerom k sebe roznitujte driek matice.

Ak driek nitovanej matice nie je riadne roznitovaný, pokračujte v práci tak, že rukoväť klieští znovu roztiahnite a zaskrutkujte maticou (2) ťažný diel (26) ďalej do nitovacej matice, aby sa čelo nitovacej matice priblížilo k čelu opierky (27) a zopakujeme krok zovretia rukoväti klieští k sebe.

Ak nie je možné ťažný diel (26) už ďalej zaskrutkovať do nitovanej matice (je už na doraz) je možné skrátiť vzdialenosť medzi čelami matice a opierky (27) povolením kontramaticy (28) a zaskrutkovaním opierky (27) do dutiny telesa (1) s následným krokom dokončenia roznitovania zovretím rukoväti klieští k sebe.