

## ZÁRUČNÝ LIST

1. Na náradie a stroje KH Trading je poskytovaná záruka 6/24 mesiacov od dátumu predaja podľa obchodného alebo občianskeho zákona a vzťahuje sa na preukázateľné chyby materiálu (dátum predaja je nutné preukázať riadne vyplneným záručným listom, faktúrou, účtenkou). Iné nároky vo vzťahu na poškodenie akéhokoľvek druhu, priame alebo nepriame, voči osobám alebo materiálu, sú vylúčené.
2. Záruka sa nevzťahuje na poruchy zavinené neodborným zaobchádzaním, preťažením, nedodržaním inštrukcií uvedených v návode, použitím nesprávneho príslušenstva alebo nevhodných pracovných nástrojov, zásahom nepovolanej osoby, prirodzeným opotrebovaním alebo poškodením počas transportu. Ďalej sa nevzťahuje na príslušenstvo, motor, uhlíky, tesniace a teplovzdušné prvky, ktoré vyžadujú periodickú výmenu.
3. Pokiaľ nebude závrada vyhodnotená ako podliehajúca záruke, hradí náklady spojené s výkonom servisného technika podľa platného cenníka, viď www stránky, a prepravu výrobku späť vlastníka výrobku.
4. Pri uplatňovaní nárokov na záručnú opravu je nutné predložiť záručný list, ktorý je platný iba vtedy, ak je vybavený dátumom výroby a predaja, výrobným číslom (číslom série), pečiatkou príslušnej predajne a podpisom predávajúceho, prípadne platný kúpny doklad.
5. Reklamáciu uplatňujte u predajcu, u ktorého ste náradie alebo stroj zakúpili, príp. zašlite v nerozloženom stave do opravovne. Predávajúci je povinný vyplniť záručný list (dátum predaja, vyr. číslo príp. číslo série, pečiatku predajne a podpis). Všetky tieto údaje musia byť zaznamenané ihneď pri predaji.
6. Záručná lehota sa predlžuje o čas, počas ktorého je náradie alebo stroj v záručnej opravovni. Ak nebude pri oprave zistená porucha spadajúca do záruky, hradí náklady spojené s výkonom servisného technika vlastníka (používateľ) náradia alebo stroja.  
Náradie zasielajte do opravovne s popisom poruchy, vloženým záručným listom, najlepšie v originálnej škatuli, ktorú odporúčame pre tieto účely dobre uschovať.
7. Výrobky predávajte do servisu iba vo vyčistenej podobe. V opačnom prípade ich nie je možné prijať z hygienických dôvodov, alebo je potrebné účtovať poplatok za čistenie.

### OBJEDNÁVKY - REKLAMÁCIE

Telefon: 00421 906 104 116 - 117

#### Pracovná doba:

pondelok – piatok 8 – 20 hod

e-mail: senec@xpress.sk

### SERVIS

Logistické centrum Klecany

Topolová 483

250 67 Klecany

Česká republika

Doprava reklamácií do servisu - viz obchodné podmienky

Tel. reklamačného odd.: 00420 266 190 156

MOBIL 00420 608 227 255

Fax: 00420 260 190 100

<http://www.uni-max.cz>

E-Mail: servis@KHnet.cz

Výrobok: **PREPRAVNÝ VOZÍK S HYDRAULICKÝM ZDVIHOM**

Typ: **HM4001**

Výrobné číslo (séria):

Dátum výroby:

Záznamy opravovne:

Dátum predaja, pečiatka, podpis:

[www.uni-max.com](http://www.uni-max.com)

## NÁVOD NA OBSLUHU

# PREPRAVNÝ VOZÍK S HYDRAULICKÝM ZDVIHOM



## HM4001

Bez riadne vyplneného záručného listu alebo platného kúpneho dokladu s uvedením typu tovaru (faktúra, doklad o platbe v hotovosti a pod.) nie je možné brať zreteľ na prípadné reklamácie.

Vážený zákazník, ďakujeme vám za zakúpenie zariadenia od firmy KH Trading s.r.o.  
 Naša spoločnosť je pripravená vám poskytnúť svoje služby - skôr než výrobok zakúpíte, pri kúpe aj po zakúpení.  
 V prípade akýchkoľvek otázok, návrhov či odporúčaní kontaktujte naše obchodné miesto. Vynasážime sa váš návrh zvážiť a reagovať v rámci možnosti.

**Prvé použitie zariadenia je v zmysle tohto návodu právnym krokom, ktorým používateľ svojou slobodnou vôľou potvrdzuje, že si tento návod riadne preštudoval, úplne pochopil jeho zmysel a oboznámil sa so všetkými rizikami.**

**POZOR! Nepokúšajte sa uviesť (príp. používať) zariadenie do chodu skôr, než sa oboznámíte s celým návodom na obsluhu. Návod uschovajte pre budúce použitie.**

Pozornosť je potrebné venovať hlavne pokynom týkajúcich sa bezpečnosti práce. Nedodržanie alebo nepresné vykonávanie týchto pokynov môže byť príčinou úrazu vlastnej osoby alebo iných osôb, prípadne môže dôjsť k poškodeniu zariadenia alebo spracovávaného materiálu.

Dbajte hlavne na bezpečnostné inštrukcie uvedené na štítkoch, ktorými je zariadenie vybavené. Tieto štítky neodstraňujte ani nepoškodzuje.

Na uľahčenie prípadnej komunikácie si sem opište číslo faktúry príp. kúpneho dokladu.

**POPIS**

Vozík umožňuje ľahké zdvíhanie a premiestňovanie nákladu. Použitie hydraulického prevodu so samostatným pedálom na zdvíhanie a spúšťanie umožňuje zdvíhanie a spúšťanie nákladu s minimálnou námahou.

**TECHNICKÉ DÁTA**

|                              |                     |
|------------------------------|---------------------|
| Nosnosť .....                | .300 kg             |
| Zdvih úložnej plochy .....   | .260 - 730 mm       |
| Rozmery úložnej plochy ..... | .820 × 520 mm       |
| Rozmer obalu .....           | .920 × 520 × 260 mm |
| Hmotnosť brutto .....        | .57,5 kg            |
| Hmotnosť netto .....         | .55 kg              |

Správnosť textu, grafov a údajov sa viaže na čas tlače. V záujme neustáleho zlepšovania našich výrobkov môže dôjsť k zmene technických údajov bez predchádzajúceho upozornenia.

**ZÁZNAM O VYKONANEJ OPRAVE A ÚDRŽBE**

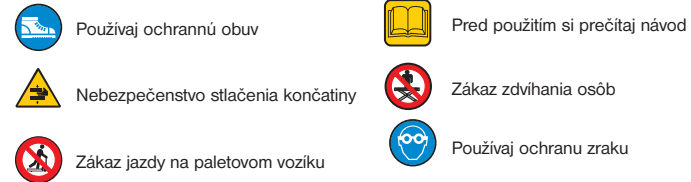
Záznamy o opravách a údržbe:

| DÁTUM | ZÁZNAM O VYKONANEJ OPRAVE A ÚDRŽBE | ODBORNÁ PRÍPRAVA |
|-------|------------------------------------|------------------|
|       |                                    |                  |
|       |                                    |                  |
|       |                                    |                  |
|       |                                    |                  |
|       |                                    |                  |
|       |                                    |                  |
|       |                                    |                  |
|       |                                    |                  |
|       |                                    |                  |
|       |                                    |                  |
|       |                                    |                  |
|       |                                    |                  |
|       |                                    |                  |

## BEZPEČNOSTNÉ OPATRENIA






- Zariadenie môže obsluhovať iba osoba staršia 18 rokov, riadne spôsobilá, poučená a preškolená zo zásad bezpečnosti a ochrany zdravia pri práci.
- Obsluha musí mať súhlas lekára na vykonávanie činností na tomto zariadení.

### Význam dodaných samolepiacich značiek s bezpečnostnými symbolmi:



### Samolepiace značky umiestnite na vhodných plochách zariadenia.

### Symbole používané v týchto inštrukciách

-  **Pozor!**  
Označuje nebezpečenstvo zranenia alebo veľkej materiálnej škody.
-  **Nebezpečenstvo zachytenia!**  
Pozor na zranenia z dôvodu zachytenia častí tela alebo oblečenia rotujúcimi časťami.
-  **Varovanie!**  
Nebezpečenstvo poškodenia.
-  **Poznámka:**  
Dodatočná informácia.
-  **Nutnosť používať osobné ochranné pomôcky.**

### **Všeobecné**

- Igelitové vrecká použité ako obaly môžu byť nebezpečné pre deti a zvieratá.
- Oboznámte sa s týmto zariadením, jeho ovládaním, prevádzkou, prvkami tohto zariadenia a možnými rizikami spojenými s jeho nesprávnym používaním.
- Zaisťte, aby bol používateľ zariadenia dôkladne oboznámený s ovládaním, prevádzkou a prvkami tohto zariadenia a možnými nebezpečenstvami, plynúcimi z jeho používania.
- Dbajte vždy na bezpečnostné inštrukcie uvedené na štítkoch. Tieto štítky neodstraňujte ani nepoškodzujte. V prípade poškodenia alebo nečitateľnosti štítku kontaktujte dodávateľa.
- Udržujte pracovisko v poriadku a čistote. Neporiadok v pracovnom priestore môže spôsobiť nehodu.
- Nikdy nepracujte v stiesnených alebo zle osvetlených priestoroch. Vždy skontrolujte, či je podlaha stabilná a či je dobrý prístup k práci. Vždy udržiavajte stabilný postoj.
- Neustále sledujte postup práce a používajte všetky zmysly. Nepokračujte v práci ak sa na ňu nemôžete úplne sústrediť.
- O svoje náradie sa starajte a udržiavajte ho čisté.

- Rukoväte a ovládacie prvky udržiavajte suché a bez stôp olejov a tukov.
- Zabráňte prístupu zvierat, detí a nepovolaných osôb.
- Nestrkajte nohy alebo ruky do pracovného priestoru.
- Nikdy neponechávajte zariadenie za prevádzky bez dozoru.
- Nepoužívajte zariadenie na iný účel, než na ktorý je určené.
- Pri práci používajte osobné ochranné pracovné prostriedky (napr. okuliare, chrániče sluchu, respirátor, bezpečnostnú obuv, apod.).
- Neprepínajte sa, používajte vždy obe ruky.
- So zariadením nepracujte pod vplyvom alkoholu a omamných látok.
- Ak trpíte závratmi, oslabením alebo mdlobami, so zariadením nepracujte.
- Akékoľvek úpravy zariadenia nie sú povolené. NEPOUŽÍVAJTE v prípade, že zistíte ohnutie, prasklinu alebo iné poškodenie.
- Nikdy nevykonávajte údržbu zariadenia za prevádzky.
- Ak sa objaví neobvyklý zvuk alebo iný neobvyklý jav, okamžite stroj zastavte a prerušte prácu.
- Kľúče a skrutkovače po použití vždy odstráňte zo stroja.
- Pred použitím stroja skontrolujte, či sú pevne dotiahnuté všetky skrutky.
- Zaistite správnu údržbu stroja. Pred použitím skontrolujte, či na stroji nedošlo k poškodeniu.
- Pri údržbe a oprave používajte iba originálne náhradné dielce.
- Použitie prídavných zariadení alebo príslušenstva neodporúčaných dodávateľom môže viesť k zraneniam.
- Na konkrétnu prácu zvolte vhodné zariadenie. Nesnažte sa preťažovať prístroje či príslušenstvo s malým výkonom a používať ho na prácu, ktorá vyžaduje väčšie strojné zariadenie.
- Zariadenie nepreťažujte. Prácu odmeriavajte tak, aby mohlo bez námahy pracovať optimálnou rýchlosťou. Na poškodenie spôsobené preťažením sa nevzťahuje záruka.
- Chráňte zariadenie pred nadmernou teplotou a slnečným žiarením.
- Zariadenie nie je určené na prácu pod vodou ani vo vlhkom prostredí.
- Pokiaľ zariadenie dlhšiu dobu nepoužívate, uložte ho na suchom uzamknutom mieste mimo dosahu detí.
- Pred spustením náradia skontrolujte či všetky bezpečnostné prvky pracujú hladko a účinne. Presvedčte sa, či sú všetky pohyblivé diely v dobrom stave.
- Skontrolujte, či nie sú niektoré dielce prasknuté alebo zadreté, presvedčte sa, že všetky dielce sú správne nasadené. Kontrolujte aj všetky ďalšie podmienky, ktoré môžu ovplyvniť funkciu náradia.
- Pokiaľ nie je uvedené inak v tomto návode, je nutné poškodené diely a bezpečnostné prvky opraviť alebo vymeniť.



#### **Zostavy**

- Nepoužívajte zariadenie, dokiaľ nie je kompletne zostavené podľa pokynov manuálu.



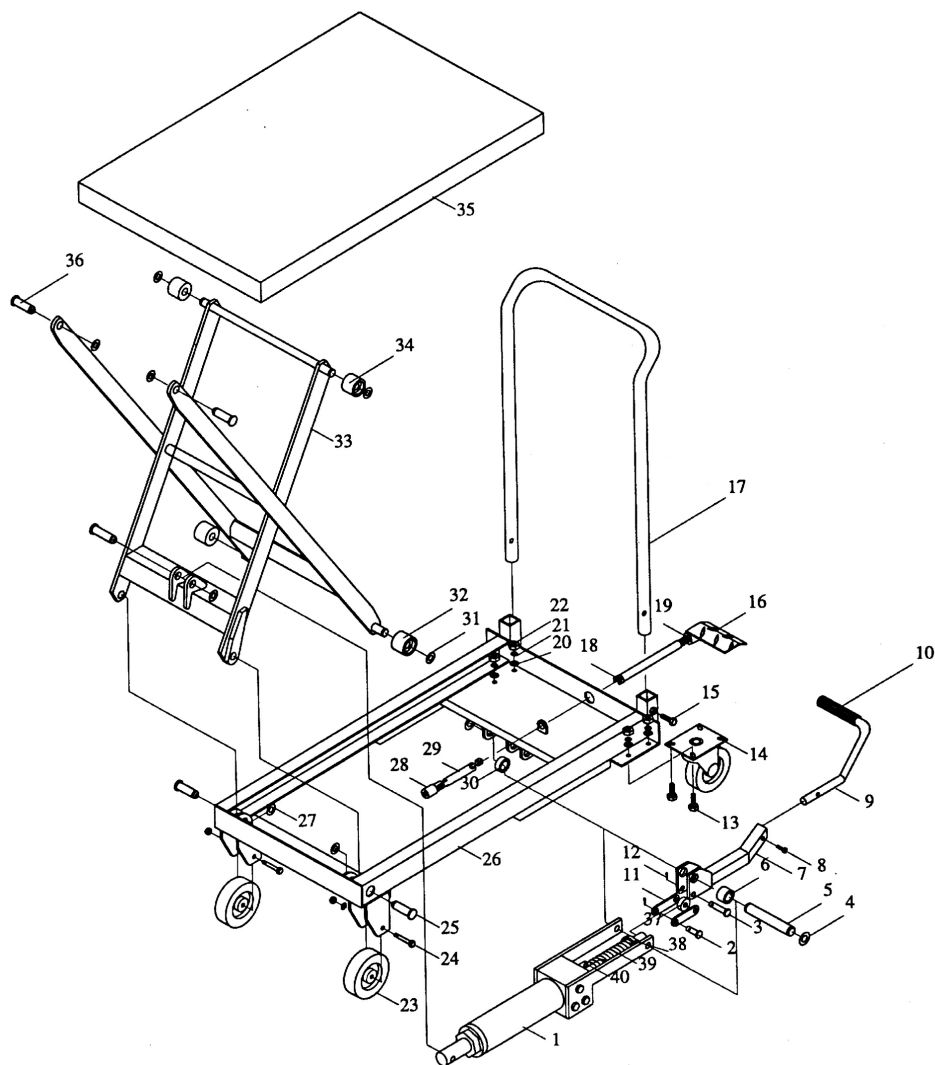
#### **Zdvíhacie zariadenie**

- Zdvíhajte iba bremená nepresahujúce nosnosť zdvíhaka.
- Držte ruky mimo dosah pohybujuúcich sa častí.
- Bremeno spúšťajte pomaly a zabráňte prudkým a neočakávaným zastaveniam či spusteniam.
- Zariadenie je určené na prevádzku na pevných a vodorovných podkladoch s hladkým povrchom.
- Zariadenie je navrhnuté na demontáž, inštaláciu a prepravu (iba v spustenej polohe).
- Pred započatím práce na bremene zaistite zdvíhák proti posunutiu.
- Pri spustení dbajte na to, aby nedošlo k priškripeniu končatín či predmetu mechanizmom zdvíhaka.

## **ZOZNAM DIELCOV**

| <b>Poz.</b> | <b>Popis</b>                  | <b>Ks</b> | <b>Poz.</b> | <b>Popis</b>                  | <b>Ks</b> |
|-------------|-------------------------------|-----------|-------------|-------------------------------|-----------|
| 1           | Čerpadlo                      | 1         | 21          | Pružná podložka 8             | 10        |
| 2           | Čap 4                         | 1         | 22          | Matica M8                     | 10        |
| 3           | Čap 5                         | 1         | 23          | Pevné koliesko Ø 100          | 2         |
| 4           | Tesniaci krúžok 20            | 2         | 24          | Skrutka M 8 × 60              | 2         |
| 5           | Čap 3                         | 1         | 25          | Čap                           | 4         |
| 6           | Dištančná podložka            | 1         | 26          | Rám                           | 1         |
| 7           | Zostava nožného pedála        | 1         | 27          | Tesniaci krúžok 15            | 4         |
| 8           | Skrutka M 8 × 22              | 1         | 28          | Skrutka M 5 × 12              | 1         |
| 9           | Zdvíhací pedál                | 1         | 29          | Zostava uvoľňovacieho ventilu | 1         |
| 10          | Návlek zdvíhacieho pedála     | 1         | 30          | Dištančná podložka            | 1         |
| 11          | Spojovacia doska              | 2         | 31          | Tesniaci krúžok 15            | 5         |
| 12          | Závačka 3 × 25                | 2         | 32          | Oceľové koleso                | 2         |
| 13          | Skrutka M 8 × 15              | 8         | 33          | Zdvíhací rám                  | 1         |
| 14          | Koliesko 4"                   | 2         | 34          | Oceľové koleso                | 2         |
| 15          | Skrutka M 8 × 30              | 2         | 35          | Zostava stola                 | 1         |
| 16          | Uvoľňovací nožný pedál        | 1         | 36          | Čap                           | 4         |
| 17          | Rukoväť                       | 1         | 37          | Dištančná podložka            | 1         |
| 18          | Zostava uvoľňovacieho ventilu | 1         | 38          | Pružné viečko                 | 1         |
| 19          | Matica                        | 1         | 39          | Pružina                       | 1         |
| 20          | Plochá podložka 8             | 20        | 40          | Pružina                       | 1         |

## ROZKRESLENIE DIELCOV



### ⚠️ Hydraulické zariadenia

- Stopový únik kvapaliny z hydraulickej pumpy a hydraulických pracovných valcov je štandardnou vlastnosťou každej hydraulickej pumpy a pracovného valca a nie je nijakou poruchou činnosti. Jej úbytok je nutné priebežne dopĺňať.
- Pred rozpojením spojov vždy zaistite uvoľnenie prevádzkového tlaku na atmosférický.
- Pred začiatkom práce kontrolujte tesnosť všetkých spojov a prípadné netesnosti ihneď odstráňte.
- Pravidelne kontrolujte stav tlakových hadíc. V prípade ich mechanického poškodenia alebo pri zistení netesnosti, ihneď prerušte prácu a zaistite ich odbornú výmenu.
- Nikdy neprekračujte maximálne zaťaženie hydraulického valca. Neprekračujte maximálne vysunutie piestnice, pretože piestnicu je možné násilím vysunúť von z valca.
- Udržiavajte náradie mimo dosah tepla a ohňa, pretože sa tým môže náradie poškodiť.
- Pri prípadnom úniku hydraulickej kvapaliny na podlahu pracoviska môže dôjsť k pošmyknutiu. Preto je nutné uniknutú kvapalinu ihneď odstrániť a použité materiály (sorbenty alebo čistiacu vlnu) riadne uskladniť (do uzavierateľnej plechovej nádoby) a predať na odbornú likvidáciu podľa Zákona o odpadoch.
- Nemiešajte hydraulické kvapaliny rôznych výrobcov.
- Dodržiavajte výmenné lehoty hydraulickej kvapaliny.
- Pri výmene, doplňovaní a manipulácii dbajte na čistotu hydraulickej kvapaliny. Nečistoty podstatne znižujú životnosť zariadenia a spôsobujú jeho nenávratné poškodenie.
- Používajte ochranné kryty a záslepky na zabránenie vniknutia nečistôt do zariadenia.

### ⚠️ Silové zariadenie

- Ak zariadenie obsahuje stlačené pružiny, zaistite vždy ich pozvoľné a bezpečné uvoľnenie pomocou vhodného prípravku.
- Než vyhodíte obal od prístroja, skontrolujte, či v ňom nezostali nejaké súčiastky. Ak áno, vyhľadajte si dielce v zozname dielcov alebo na schéme zostavenia a príslušný dielce nainštalujte.

## MONTÁŽ

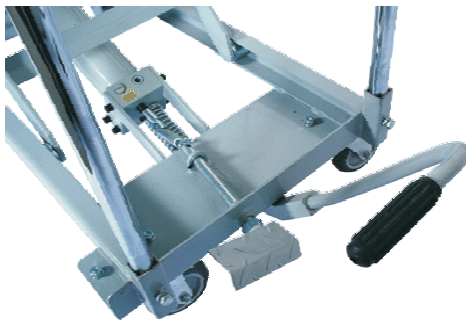
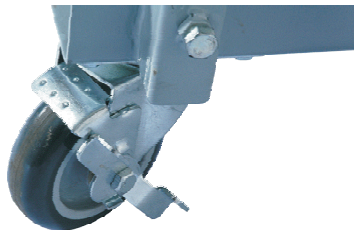
- Než vyhodíte obal od prístroja, skontrolujte, či v ňom nezostali nejaké súčiastky. Ak áno, vyhľadajte si dielce v zozname dielcov alebo na schéme zostavenia a príslušný dielce nainštalujte.

### Kompletácia vid' zostava

- Pomocou skrutky M8 × 22 (8) spojte zdvihací pedál (9) so zostavou pedálu (7).
- Použitím skrutky M8 × 30 (15) upevnite rukoväť (17) k rámu (26).

## OBSLUHA

- Vozík je určený na prácu na hladkých a rovných plochách. Nejazdite po štrku alebo schodoch.
- Pokiaľ to je možné, nakladajte náklad v dolnej polohe.
- **POZOR.** Ruky ani nohy nedávajte pod stól.
- Pred nakladaním, pri zdvíhaní, spúšťaní a pri ukončení práce zabrzďte kolieska pomocou brzd.
- Náklad rozmiestnite vždy rovnomerne a bezpečne po celej ploche stola.
- Počas nakladania/vykladania s vozikom nehýbte.
- Pri práci dbajte, aby plocha stola nebola klzká alebo znečistená látkami, ktoré by mohli zmenšiť stabilitu vecí položených na stole.
- Pri zdvíhaní alebo spúšťaní používajte ochranné okuliare.
- S naloženým vozikom hýbte vždy pomaly a plynulo. Nárazy by mohli spôsobiť zosunutie nákladu.
- Náklad prepravujte zásadne v spustenej polohe stola.
- Zdvíhanie stola sa vykonáva nožným pedálom (9) (viď zostava).
- Spúšťanie sa reguluje pomocou uvoľňovacieho pedála (16) (viď zostava).
- Čím viac je ventil otvorený, tým rýchlejšie je náklad spúšťaný.
- Náklad spúšťajte pomaly a plynulo.



## ÚDRŽBA

- Pokiaľ vozík nepoužívate, spustíte stól do najnižšej polohy, aby sa zabránilo korózii piesta.
- Pravidelne kontrolujte skrutky a čapy.
- Pokiaľ zistíte poškodenie niektorého z dielcov, vymeňte ho za originálny.
- Pravidelne kontrolujte tesnosť piestnice.
- Nevykonávajte opravy svojpomocne.
- Kontrolujte množstvo oleja v systéme. Pokiaľ je to nutné, vyberte gumovú zátku a doplňte olej podľa potreby.
- Používajte iba kvalitný hydraulický olej.
- Na plnenie ani dopĺňovanie nepoužívajte brzdovú kvapalinu alebo iné nevhodné kvapaliny.
- Náradie udržiavajte vždy v čistote. Nečistoty, ktoré vniknú do mechanizmu náradia môžu spôsobiť jeho poškodenie.
- Na čistenie nepoužívajte agresívne čistiace prostriedky a rozpúšťadlá.
- Plastové dielce odporúčame otrieť handrou navlhčenou v mydlovej vode.

- Kovové povrchy ošetríte handrou navlhčenou v petroleji.
- Nepoužívané zariadenie uskladnite nakonzervované na suchom mieste, kde nebude korodovať.

### Hydraulika

#### Doplňovanie oleja:

- Pred dopĺňovaním, kontrolou alebo výmenou oleja vždy riadne otrite handrou aj okolie plniacich, kontrolných alebo výpustných otvorov. Tým sa obmedzí možnosť vniknutia nečistôt do hydraulického systému a jeho rýchle opotrebovanie.
- Pokiaľ je to nutné, doplňte hydraulický olej až po okraj (prip. podľa mierky).
- Vaša čerpacia jednotka bola u výrobcu naplnená vysoko kvalitným hydraulickým olejom. Používajte iba olej určený pre hydraulické zariadenia.
- Po dlhodobom používaní by mala byť olejová náplň vymenená, aby sa zaistila dlhšia životnosť zariadenia. Olej sa vypustí tak, že sa vyberie zátka a otvorí uvoľňovací kohút. Zaistíte, aby sa do systému nedostali žiadne nečistoty. Znovu naplňte kvalitným hydraulickým olejom.

### Mazanie

- Všetky pohyblivé miesta mažte pravidelne raz za mesiac kvalitným mazacím tukom.

## LIKVIDÁCIA

- Použitý hydraulický kvapaliny je nutné likvidovať v súlade so Zákonom o odpadoch.

Po skončení životnosti výrobku je nutné pri likvidácii vzniknutého odpadu postupovať v súlade s platnou legislatívou. Výrobok sa skladá z kovových a plastových častí, ktoré sú po roztriedení samostatne recyklovateľné.

1. Demontovať všetky dielce stroja.
2. Dielce roztriediť podľa tried odpadu (kovy, guma, plasty apod.).

Vytriedený materiál odovzdajte na ďalšie využitie.

Informácie o miestach zberu obdržíte na zastupiteľstve obce alebo na internete.

## UPOZORNENIE

Ak dôjde k poruche, zašlite prístroj na adresu predajcu, oprava bude vykonaná v čo najkratšom termíne. Stručný popis poruchy skráti jej hľadanie a dobu opravy. V záručnej lehote k prístroju priložte záručný list a doklad o kúpe. Taktiež po uplynutí záručnej lehoty sme tu pre vás a prípadné opravy vykonáme za priaznivé ceny.

Aby ste zabránili poškodeniu prístroja pri preprave, bezpečne ho zabalte alebo použite originálny obal. Za poškodenie pri preprave nenesieme zodpovednosť a pri reklamácii u prepravnej služby záleží na úrovni balenia a zabezpečení proti poškodeniu.

Pozn.: Vyobrazenie sa môže líšiť od dodaného výrobku, rovnako ako sa môže líšiť rozsah a typ dodaného príslušenstva.

Je to dôsledok vývoja avšak takéto varianty nemajú žiadny vplyv na správnu funkciu výrobku.