

ZÁRUČNÝ LIST

1. Na náradie a stroje KH Trading je poskytovaná záruka 6/24 mesiacov od dátumu predaja podľa obchodného alebo občianskeho zákona a vzťahuje sa na preukázateľné chyby materiálu (dátum predaja je nutné preukázať riadne vyplneným záručným listom, faktúrou, účtenkou). Iné nároky vo vzťahu na poškodenie akéhokoľvek druhu, priame alebo nepriame, voči osobám alebo materiálu, sú vylúčené.
2. Záruka sa nevzťahuje na poruchy zavinené neodborným zaobchádzaním, preťažením, nedodržaním inštrukcií uvedených v návode, použitím nesprávneho príslušenstva alebo nevhodných pracovných nástrojov, zásahom nepovolanej osoby, prirodzeným opotrebovaním alebo poškodením počas transportu. Ďalej sa nevzťahuje na príslušenstvo, motor, uhlíky, tesniace a teplovzdušné prvky, ktoré vyžadujú periodickú výmenu.
3. Pokiaľ nebude závrada vyhodnotená ako podliehajúca záruke, hradí náklady spojené s výkonom servisného technika podľa platného cenníka, vid' www stránky, a prepravu výrobku späť vlastník výrobku.
4. Pri uplatňovaní nárokov na záručnú opravu je nutné predložiť záručný list, ktorý je platný iba vtedy, ak je vybavený dátumom výroby a predaja, výrobným číslom (číslom série), pečiatkou príslušnej predajne a podpisom predávajúceho, prípadne platný kúpny doklad.
5. Reklamáciu uplatňujte u predajcu, u ktorého ste náradie alebo stroj zakúpili, príp. zašlite v nerozloženom stave do opravovne. Predávajúci je povinný vyplniť záručný list (dátum predaja, vyr. číslo príp. číslo série, pečiatku predajne a podpis). Všetky tieto údaje musia byť zaznamenané ihneď pri predaji.
6. Záručná lehota sa predlžuje o čas, počas ktorý je náradie alebo stroj v záručnej opravovni. Ak nebude pri oprave zistená porucha spadajúca do záruky, hradí náklady spojené s výkonom servisného technika vlastník (používateľ) náradia alebo stroja.
Náradie zasielajte do opravovne s popisom poruchy, vloženým záručným listom, najlepšie v originálnej škatuli, ktorú odporúčame pre tieto účely dobre uschovať.
7. Výrobky predávajte do servisu iba vo vyčistenej podobe. V opačnom prípade ich nie je možné prijať z hygienických dôvodov, alebo je potrebné účtovať poplatok za čistenie.

SERVIS

Logistické centrum Klecany

Topolová 483

250 67 Klecany

Tel. reklamačného odd.: 266 190 156

266 190 111

Fax:

260 190 100

T-mobile: 603 414 975

O2: 601 218 255

Vodafone: 608 227 255

<http://www.KHnet.cz>

E-Mail: servis@KHnet.cz

Výrobok: OHÝBAČKA RÚROK HYDRAULICKÁ HPB - 50	
Typ: HPB50	Výrobné číslo (séria):
Dátum výroby:	Záznamy opravovne:
Dátum predaja, pečiatka, podpis:	

Bez riadne vyplneného záručného listu alebo platného kúpneho dokladu s uvedením typu tovaru (faktúra, doklad o platbe v hotovosti a pod.) nie je možné brať zreteľ na prípadné reklamácie.

uni-max

NÁVOD NA OBSLUHU

OHÝBAČKA RÚROK HYDRAULICKÁ HPB - 50



HPB50

Vážený zákazník, ďakujeme vám za zakúpenie zariadenia od firmy KH Trading s.r.o.
 Naša spoločnosť je pripravená vám poskytnúť svoje služby - skôr než výrobok zakúpíte, pri kúpe, aj po zakúpení.
 V prípade akýchkoľvek otázok, návrhov či odporúčaní kontaktujte naše obchodné miesto. Vynasnažíme sa váš návrh zvážiť a reagovať v rámci možností.

Prvé použitie zariadenia je v zmysle tohto návodu právnym krokom, ktorým užívateľ svojou slobodnou vôľou potvrdzuje, že si tento návod riadne preštudoval, úplne pochopil jeho zmysel a zoznámil sa so všetkými rizikami.

POZOR! Nepokúšajte sa uviesť (príp. používať) zariadenie do chodu skôr, než sa oboznámite s celým návodom na obsluhu. Návod uschovajte pre budúce použitie. Pozornosť je potrebné venovať najmä pokynom týkajúcim sa bezpečnosti práce. Nedodržanie alebo nepresné vykonávanie týchto pokynov môže byť príčinou úrazu vlastnej osoby alebo iných osôb, prípadne môže dôjsť k poškodeniu zariadenia alebo spracovávaného materiálu. Dbajte hlavne na bezpečnostné inštrukcie uvedené na štítkoch, ktorými je zariadenie vybavené. Tieto štítky neodstraňujte ani nepoškodzujte.

Na uľahčenie prípadnej komunikácie si sem opíšte číslo faktúry príp. kúpneho dokladu.

POPIS

Pre ohyb rúrok z nízkouhlíkovej a nehrdzavejúcej ocele a neželezných kovov. Súprava obsahuje 6 veľkostí tvarových opierok: 1/2"; 3/4"; 1"; 1 1/4"; 1 1/2"; 2"

TECHNICKÉ DÁTA

Max. sila	10 t
Max. tlak v zásobníku	42 MPa
Zdvih	155 mm
Rozsah vonkajších priemerov ohýbaných rúrok	21,3 - 60 mm (1/2" - 2")
Materiál ohýbaných rúrok	nízkouhlíková a nehrdzavejúca oceľ, neželezné kovy
Obal (d × š × v)	710 × 590 × 220 mm
Hmotnosť netto	52 kg

Špecifikácie rúrok

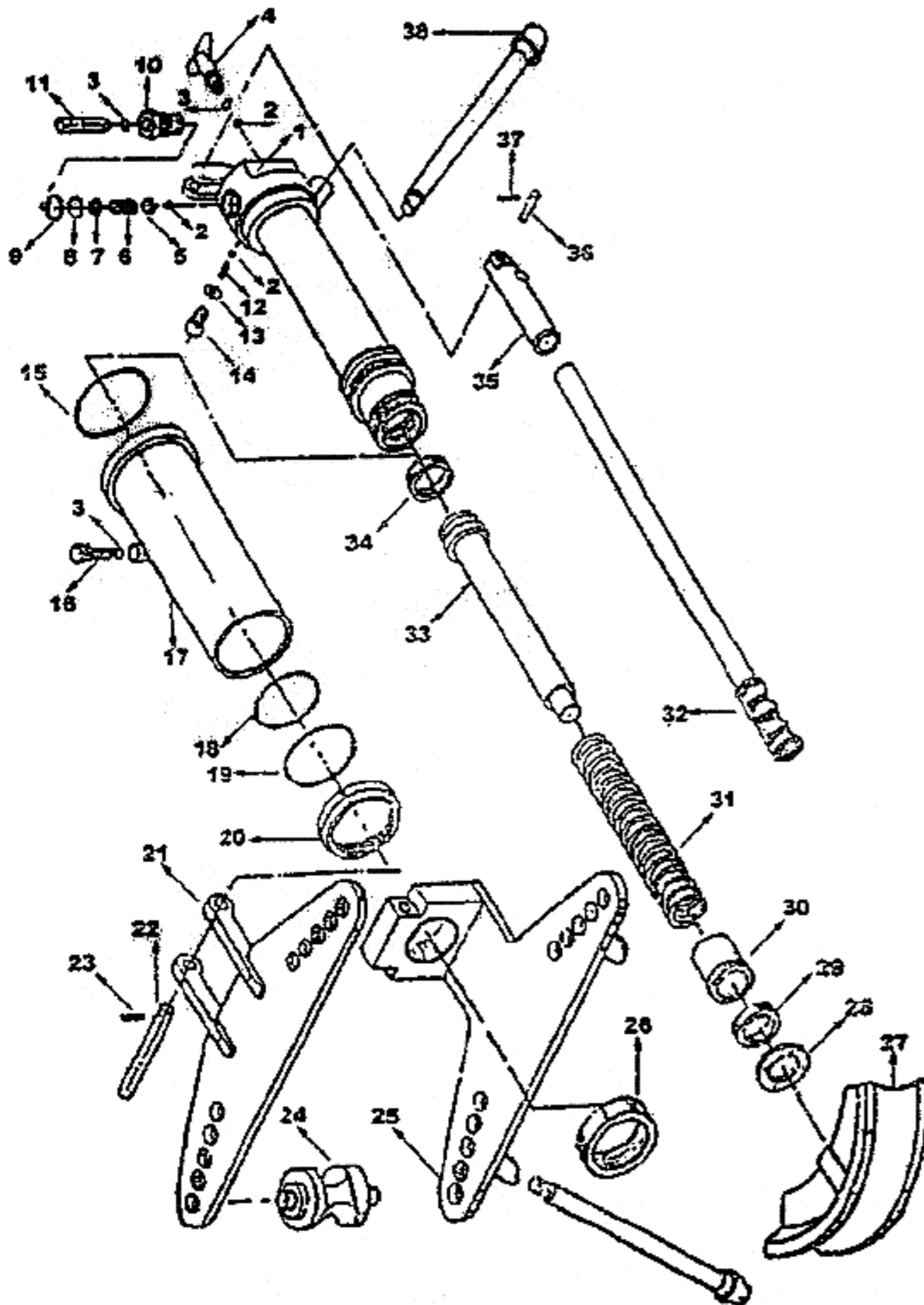
Priemer	Vonkajší priemer	Max. hrúbka steny	Rádus	Uhol ohybu
1/2"	21,30 mm	3,25 mm	62 mm	0° - 90°
3/4"	26,80 mm	3,50 mm	78 mm	0° - 90°
1"	33,50 mm	4,00 mm	98 mm	0° - 90°
1 1/4"	42,30 mm	4,00 mm	128 mm	0° - 90°
1 1/2"	48,00 mm	4,25 mm	148 mm	0° - 90°
2"	60,00 mm	4,50 mm	187 mm	0° - 90°

Správnosť textu, grafov a údajov sa viaže na čas tlače. V záujme neustáleho zlepšovania našich výrobkov môže bez predchádzajúceho upozornenia dôjsť k zmene technických údajov.

ZOZNAM DIELOV

Pozícia	Popis	Ks
1	Blok ventilov	1
2	Gulôčka	3
3	O-krúžok	3
4	Uvoľňovací ventil	1
5	Horná upchávka pružiny	1
6	Pružina	1
7	Dolná upchávka pružiny	1
8	O-krúžok	1
9	O-krúžok	1
10	Valec	1
11	Piest	1
12	Pružina	1
13	Poistná podložka	1
14	Nastavovací ventil	1
15	O-krúžok	1
16	Mierka oleja	1
17	Zásobník	1
18	O-krúžok	1
19	O-krúžok	1
20	Matica	1
21	Horná doska	1
22	Čap	1
23	Závlačka	1
24	Valček	2
25	Základňa	1
26	Upínacia matica	1
27	Matrica	6
28	Opierka	1
29	Tesnenie	1
30	Vodiace puzdro	1
31	Pružina	1
32	Rukoväť	1
33	Rám	1
34	Tesniaci krúžok	1
35	Objímka	1
36	Čap	1
37	Závlačka	2
38	Noha	3

ROZKRESLENIE DIELOV



BEZPEČNOSTNÉ OPATRENIA

- Zariadenie môže obsluhovať len osoba staršia ako 18 rokov, riadne spôsobilá, poučená a preškolená zo zásad bezpečnosti a ochrany zdravia pri práci.
- Obsluha musí mať súhlas lekára na vykonávanie činností na tomto zariadení.

Pracovisko odporúčame vybaviť tabuľkami so zásadami bezpečnej práce:

- "Predchádzaj najčastejším úrazom" - **OHÝBAČKY**

Význam dodaných samolepiacich značiek s bezpečnostnými symbolmi:



Nepoužívať vo vlhku



Pred použitím si prečítaj návod



Používaj ochranu zraku



Nebezpečenstvo stlačenia končatiny



Pozor nebezpečenstvo vtiahnutia končatiny

Samolepiace značky umiestnite na vhodných plochách zariadenia.

Symbole používané v týchto inštrukciách



Pozor!

Označuje nebezpečenstvo zranenia alebo veľkej materiálnej škody.



Nebezpečenstvo zachytenia!

Pozor na zranenia z dôvodu zachytenia častí tela alebo oblečenia rotujúcimi časťami.



Poznámka:

Dodatočná informácia



Nutnosť používať osobné ochranné pomôcky.



Zákaz používať otvorený oheň.



Zákaz fajčenia pri obsluhu zariadenia.



Všeobecné

- Igelitové vrecká použité ako obaly môžu byť nebezpečné pre deti a zvieratá.
- Oboznámte sa s týmto zariadením, jeho ovládaním, prevádzkou, prvkami tohto zariadenia a možnými rizikami spojenými s jeho nesprávnym používaním.
- Zaistíte, aby používateľ zariadenia bol starostlivo oboznámený s ovládaním, prevádzkou, prvkami tohto zariadenia a možnými nebezpečenstvami, plynúcimi z jeho používania.

- Dbajte vždy na bezpečnostné inštrukcie uvedené na štítkoch. Tieto štítky neodstraňujte ani nepoškodujte. V prípade poškodenia alebo nečitateľnosti štítku kontaktujte dodávateľa.
- Udržiavajte pracovisko v poriadku a čistote. Neporiadok v pracovnom priestore môže spôsobiť nehodu.
- Nikdy nepracujte v stiesnených alebo zle osvetlených priestoroch. Vždy skontrolujte, či je podlaha stabilná a či je dobrý prístup k práci. Vždy udržiavajte stabilný postoj.
- Neustále sledujte postup práce a používajte všetky zmysly. Nepokračujte v práci ak sa na ňu nemôžete úplne sústrediť.
- O svoje náradie sa starajte a udržiavajte ho čisté.
- Rukoväte a ovládacie prvky udržiavajte suché a bez stôp olejov a tukov.
- Zabráňte prístupu zvierat, detí a nepovolaných osôb.
- Nestrkajte nohy alebo ruky do pracovného priestoru.
- Nikdy neponechávajte zariadenie za prevádzky bez dozoru.
- Nepoužívajte zariadenie na iný účel, než na ktorý je určené.
- Pri práci používajte osobné ochranné pracovné prostriedky (napr. okuliare, respirátor, bezpečnostnú obuv, a pod.).
- Neprepínajte sa, používajte vždy obe ruky.
- So zariadením nepracujte pod vplyvom alkoholu a omamných látok.
- Ak trpíte závratmi, oslabením alebo mdlobami, so zariadením nepracujte.
- Akékoľvek úpravy zariadenia nie sú povolené. NEPOUŽÍVAJTE v prípade, že zistíte ohnutie, prasklinu alebo iné poškodenie.
- Nikdy nevykonávajte údržbu zariadenia za prevádzky.
- Ak sa objaví neobvyklý zvuk alebo iný neobvyklý jav, okamžite stroj zastavte a prerušte prácu.
- Kľúče a skrutkovače po použití vždy odstráňte zo stroja.
- Pred použitím stroja skontrolujte, či sú pevne dotiahnuté všetky skrutky.
- Zaistite správnu údržbu stroja. Pred použitím skontrolujte, či na stroji nedošlo k poškodeniu.
- Pri údržbe a oprave používajte iba originálne náhradné diely.
- Použitie prídavných zariadení alebo príslušenstva neodporúčaných dodávateľom môže viesť k zraneniam.
- Na konkrétnu prácu zvolte vhodné zariadenie. Nesnažte sa preťažovať prístroje či príslušenstvo s malým výkonom a používať ho na prácu, ktorá vyžaduje väčšie strojné zariadenie.
- Zariadenie nepreťažujte. Prácu odmeriavajte tak, aby mohlo bez námahy pracovať optimálnou rýchlosťou. Na poškodenie spôsobené preťažením sa nevzťahuje záruka.
- Chráňte zariadenie pred nadmernou teplotou a slnečným žiarením.
- Zariadenie nie je určené na prácu pod vodou ani vo vlhkom prostredí.
- Ak zariadenie dlhší čas nepoužívate, uložte ho na suchom uzamknutom mieste mimo dosahu detí.
- Pred spustením náradia skontrolujte všetky bezpečnostné prvky, či pracujú hladko a účinne. Presvedčte sa, či všetky pohyblivé diely sú v dobrom stave.
- Skontrolujte, či nie sú niektoré diely prasknuté alebo zadreté, presvedčte sa, že všetky diely sú správne nasadené. Kontrolujte aj všetky ďalšie podmienky, ktoré môžu ovplyvniť funkciu náradia.
- Ak nie je inak uvedené v tomto návode, je nutné poškodené diely a bezpečnostné prvky opraviť alebo vymeniť.



Jemná mechanika

- Prístroj nikdy neupínajte do zveráka.
- Chráňte prístroj pred nárazmi a pádom.

LIKVIDÁCIA



- Použité hydraulické oleje je nutné likvidovať v súlade so Zákonom o odpadoch.

Po skončení životnosti výrobku je nutné pri likvidácii vzniknutého odpadu postupovať v súlade s platnou legislatívou. Výrobok sa skladá z kovových a plastových častí, ktoré sú po roztriedení samostatne recyklovateľné.

1. Odmontovať všetky dielce stroja.
2. Dielce roztriedte podľa tried odpadu (kovy, guma, plasty apod.). Vytriedený materiál odovzdajte na ďalšie využitie.

Informácie o miestach zberu obdržíte na zastupiteľstve obce alebo na internete.

UPOZORNENIE

Pokiaľ dôjde k poruche, zašlite prístroj na adresu predajcu, oprava bude vykonaná v čo najkratšom termíne. Stručný popis poruchy skráti jej hľadanie a čas opravy. V záručnej lehote k prístroju priložte záručný list a doklad o kúpe. Taktiež po uplynutí záručnej lehoty sme tu pre vás a prípadné opravy vykonáme za priaznivé ceny.

Aby ste zabránili poškodeniu prístroja pri preprave, bezpečne ho zabaľte alebo použite originálny obal. Za poškodenie pri preprave nenesieme zodpovednosť a pri reklamácií u prepravnej služby záleží na úrovni balenia a zabezpečení proti poškodeniu.

Pozn.: Zobrazenie sa môže líšiť od dodaného výrobku, rovnako ako sa môže líšiť rozsah a typ dodaného príslušenstva. Je to dôsledok vývoja avšak takéto varianty nemajú žiadny vplyv na správnu funkciu výrobku.

Hydraulika

- Ak nie je ohýbačka používaná, otvorte uvoľňovací kohútik, aby bol piest celkom zasunutý a nedochádzalo ku znečisteniu piestnej tyče a únave pružiny.

Doplňovanie oleja

- Pred doplňovaním, kontrolou alebo výmenou oleja vždy riadne pretrite handrou aj okolie plniacich, kontrolných alebo výpustných otvorov. Tým sa obmedzí možnosť vniknutia nečistôt do hydraulického systému a jeho rýchle opotrebovanie.
- Otvorte uvoľňovací ventil 4, aby sa piestnica 33 automaticky úplne zasunula.
- Ohýbačku umiestnite do vodorovnej polohy, vyberte mierku 16 a skontrolujete hladinu oleja. Hladina oleja má dosahovať k tesniacemu O-krúžku.
- Ak je to nutné, doplňte hydraulický olej podľa mierky. Nemiešajte hydraulické oleje rôznych výrobcov.

Výmena oleja

- Olej meňte v závislosti na intenzite používania. Pri občasnom použití 1 × ročne. Pri intenzívnom použití 1 × za mesiac.
- Prvú výmenu odporúčame urobiť po 1 mesiaci prevádzky bez ohľadu na využitie.
- Otvorte uvoľňovací ventil 4, vyberte mierku 16 a olej vylejte.
- Znovu naplňte kvalitným hydraulickým olejom otvorom mierky.
- Zaskrutkujte mierku, dotiahnite uvoľňovací ventil 4 a vykonajte niekoľko plných zdvihov.
- Kontrolujte výšku hladiny a podľa potreby doplňte podľa mierky.

Upozornenie

- Nepreplňujte. Pri nadmernom množstve oleja sa piest nevráti do východiskovej polohy a veľkosť zdvihu je obmedzená.
- Ak nie je náplň dostatočná, ovládacia páka je pružná a nie je možné vyvinúť dostatočnú silu.

Odvzdušnenie - vykonávajú vždy po naplnení oleja

- Povoľte valec 10, dotiahnite ventil 4, pumpujte kým medzi valcom 10 a blokom ventilov 1 nezačne unikať olej bez bublín. Dotiahnite valec 10 a doplňte olej.
- Ak zariadenie nepracuje správne, uvoľnite mierku 16, pumpujte kým nezačne unikať olej bez bublín. Mierku 16 dotiahnite a doplňte olej.
- Uzavrite ventil 4 a skúste funkciu.

Mazanie

Čapy mažte pravidelne plastickým mazivom s obsahom grafitu alebo molybdénu.

Zostavy

- Nepoužívajte zariadenie, dokiaľ nie je kompletne zostavené podľa pokynov manuálu.

Hydraulické zariadenia

- Stopový únik oleja z hydraulickej pumpy a hydraulických pracovných valcov je štandardnou vlastnosťou každej hydraulickej pumpy a pracovného valca a nie je nijakou poruchou činnosti. Jej úbytok je nutné priebežne dopĺňať.
- Pred rozpojením spojov vždy zaistíte uvoľnenie prevádzkového tlaku na atmosférický.
- Pred začiatkom práce kontrolujte tesnosť všetkých spojov a prípadné netesnosti ihneď odstráňte.
- Nikdy neprekračujte maximálne zaťaženie hydraulického valca. Neprekračujte maximálne vysunutie piestnice, pretože je piestnicu možné násilím vysunúť von z valca.
- Udržujte náradie mimo dosahu tepla a ohňa, pretože tým sa náradie môže poškodiť.
- Pri prípadnom úniku hydraulického oleja na podlahu pracoviska môže dôjsť k pošmyknutiu. Preto je nutné uniknutú kvapalinu ihneď odstrániť a použité materiály (sorbenty alebo čistiacu vlnu) riadne uskladniť (do uzavierateľnej plechovej nádoby) a odovzdať na odbornú likvidáciu podľa Zákona o odpadoch.
- Nemiešajte hydraulické kvapaliny rôznych výrobcov.
- Dodržujte výmenné lehoty hydraulického oleja.
- Pri výmene, doplňovaní a manipulácii dbajte na čistotu hydraulického oleja. Nečistoty podstatne znižujú životnosť zariadenia a spôsobujú jeho nenávratné poškodenie.
- Používajte ochranné kryty a záslepky na zabránenie vniknutiu nečistôt do zariadenia.

Ohýbanie, strihanie, stáčanie

- Pred ohýbaním si označte miesta ohybu.
- Nedávajte ruky do priestoru ohybu.
- Pri manipulácii používajte rukavice, aby ste zabránili rezným ranám a podobným úrazom.

Silové zariadenie

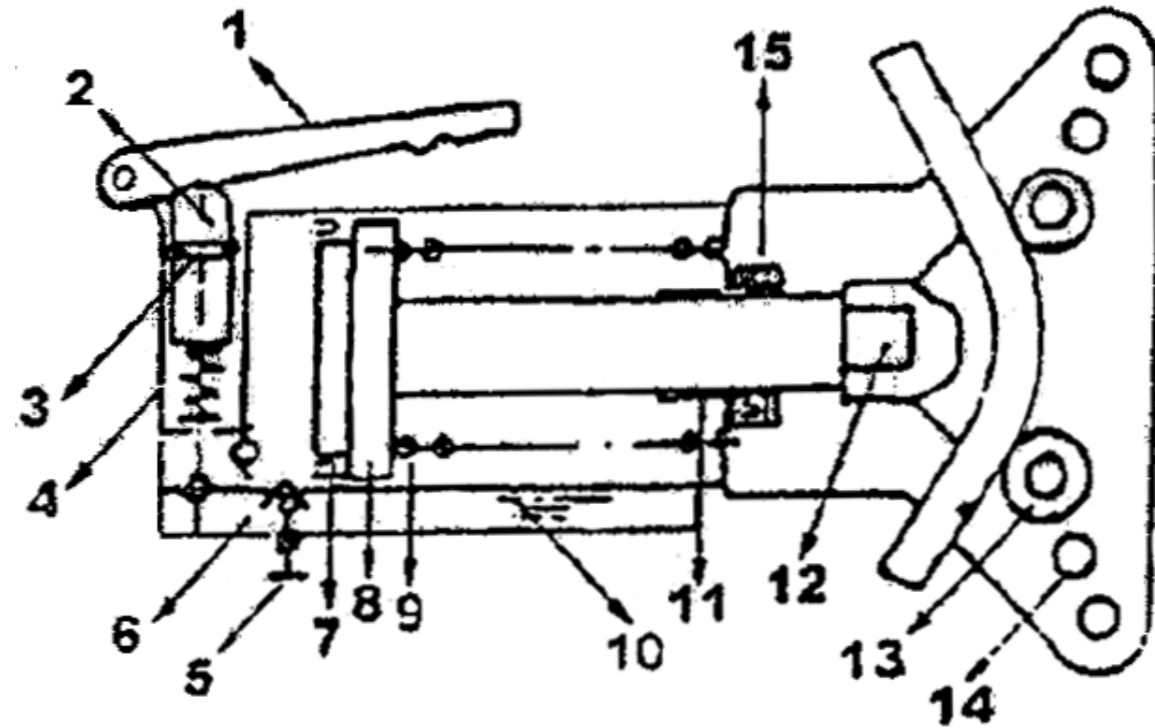
- Pred začiatkom údržbových prác na hydraulickom zariadení zaistíte pozvoľné zníženie prevádzkového tlaku na atmosférický.
- Ak zariadenie obsahuje stlačené pružiny, vždy zabezpečte ich pozvoľné a bezpečné uvoľnenie pomocou vhodného prípravku.

MONTÁŽ

- Než vyhodíte obal od prístroja, skontrolujte, či v ňom nezostali nejaké súčiastky. Ak áno, vyhľadajte si diel v zozname dielov alebo na schéme zostavenia a príslušný diel nainštalujte.

Pred uvedením do prevádzky skompletizujte zariadenie.

OBSLUHA



Popis zariadenia

- | | |
|----------------------|------------------------------|
| 1. Rukoväť | 9. Vratná pružina |
| 2. Plunžer | 10. Valec |
| 3. O-krúžok | 11. Vodiace puzdro |
| 4. Valec | 12. Matrica |
| 5. Uvoľňovací ventil | 13. Valček |
| 6. Nádrž | 14. Vrchná a spodná základňa |
| 7. Tesniaci krúžok | 15. Skrutka |
| 8. Piest | |

Použitie

- Zdvihnite hornú dosku 21.
- Otvorte uvoľňovací ventil 4, aby sa piestnica 33 automaticky úplne zasunula.
- Na piestnici nasadte matricu 27 zodpovedajúcu priemeru rúrky.
- Valčeky 24 nasadte do otvorov v základni 25 podľa priemeru rúrky, súmerne k osi piestnice. Využite označené otvory.
- Vložte ohýbanú rúrku.
- Sklopte hornú dosku 21.
- Uzavrite uvoľňovací ventil 4 a ohnite rúrku do požadovaného uhla.
- Otvorte uvoľňovací ventil 4, aby sa piestnica 33 automaticky úplne zasunula.
- Zdvihnite hornú dosku 21 a vyberte rúrku.

ODSTRÁNENIE PROBLÉMOV

POPIS	PRÍČINA	ODSTRÁNENIE
Nie je možné vytvoriť potrebný tlak a uniká olej okolo piesta 11 po dlhodobom použití	Poškodený O-krúžok 3 Pefaženie pri ohybe - je sprevádzané zvýšeným hlukom	Vytiahnite piest 11 a vymeňte O-krúžok 3 Kontrolujte hladinu oleja a podľa potreby doplňte Rúrka prekračuje parametre zariadenia
Nie je možné dosiahnuť plný zdvih piesta	Nádržka môže byť preplnená alebo v nej môže byť príliš málo oleja.	Skontrolujte hladinu oleja po odobratí doplnovacej zátky. Doplňte olej na predpísanú úroveň.
Pri čerpaní nie je možné vytvoriť potrebný tlak pre ohyb	Zavzdušnenie, môže k nemu dôjsť pri doprave v obrátenej polohe, otáčanie pri práci,... Prevádzkové opotrebenie krúžku 34	Postup pozri kapitola Údržba Krúžok je možné vymeniť po demontáži dielov 28, 29, 30, 31, 33
Piest 11 sa nevracia po uvoľnení páky	Poškodená pružina 6	Vymeňte pružinu.

ÚDRŽBA

- Nástroje udržiavajte vždy v čistote. Nečistoty, ktoré vniknú do mechanizmu náradia môžu spôsobiť jeho poškodenie.
- Na čistenie nepoužívajte agresívne čistiace prostriedky a rozpúšťadlá.
- Plastové diely odporúčame pretrieť handričkou navlhčenou v mydlovej vode.
- Kovové povrchy ošetríte handrou navlhčenou v petroleji.
- Nepoužívané zariadenie uskladnite nakonzervované na suchom mieste, kde nebude korodovať.



Tesniace prvky sú z hľadiska zákonnej záruky na tovar vecou spotrebnou v zmysle zákona.



Konkrétny popis pracovnej činnosti a využitia výrobku tu zámerne nie je spomenutý, pretože výrobca / dovozca má zato, že užívateľ funkciu výrobku pozná a s jeho činnosťou je oboznámený, pretože v zmysle zákona sa jedná o bežný výrobok. Pokiaľ užívateľ tieto znalosti nemá alebo si nimi nie je istý, odporúčame obrátiť sa na Inšpektorát bezpečnosti práce.