

## ZÁRUČNÝ LIST

1. Na náradie a stroje KH Trading je poskytovaná záruka 6/24 mesiacov od dátumu predaja podľa obchodného alebo občianskeho zákona a vzťahuje sa na preukázateľné chyby materiálu (dátum predaja je nutné preukázať riadne vyplneným záručným listom, faktúrou, účtenkou). Iné nároky vo vzťahu na poškodenie akéhokoľvek druhu, priame alebo nepriame, voči osobám alebo materiálu, sú vylúčené.
2. Záruka sa nevzťahuje na poruchy zavinené neodborným zaobchádzaním, preťažením, nedodržaním inštrukcií uvedených v návode, použitím nesprávneho príslušenstva alebo nevhodných pracovných nástrojov, zásahom nepovolanej osoby, prirodzeným opotrebovaním alebo poškodením počas transportu. Ďalej sa nevzťahuje na príslušenstvo, motor, uhlíky, tesniace a teplovzdušné prvky, ktoré vyžadujú periodickú výmenu.
3. Pokiaľ nebude závada vyhodnotená ako podliehajúca záruke, hradí náklady spojené s výkonom servisného technika podľa platného cenníka, viď www stránky, a prepravu výrobku späť vlastníka výrobku.
4. Pri uplatňovaní nárokov na záručnú opravu je nutné predložiť záručný list, ktorý je platný iba vtedy, ak je vybavený dátumom výroby a predaja, výrobným číslom (číslom série), pečiatkou príslušnej predajne a podpisom predávajúceho, prípadne platný kúpny doklad.
5. Reklamáciu uplatňujte u predajcu, u ktorého ste náradie alebo stroj zakúpili, príp. zašlite v nerozloženom stave do opravovne. Predávajúci je povinný vyplniť záručný list (dátum predaja, vyr. číslo príp. číslo série, pečiatku predajne a podpis). Všetky tieto údaje musia byť zaznamenané ihneď pri predaji.
6. Záručná lehota sa predlžuje o čas, počas ktorého je náradie alebo stroj v záručnej opravovni. Ak nebude pri oprave zistená porucha spadajúca do záruky, hradí náklady spojené s výkonom servisného technika vlastníka (používateľ) náradia alebo stroja.  
Náradie zasielajte do opravovne s popisom poruchy, vloženým záručným listom, najlepšie v originálnej škatuli, ktorú odporúčame pre tieto účely dobre uschovať.
7. Výrobky predávajte do servisu iba vo vyčistenej podobe. V opačnom prípade ich nie je možné prijať z hygienických dôvodov, alebo je potrebné účtovať poplatok za čistenie.

### OBJEDNÁVKY - REKLAMÁCIE

Telefon: 00421 906 104 116 - 117

#### Pracovná doba:

pondelok – piatok 8 – 20 hod

e-mail: senec@xpress.sk

### SERVIS

Logistické centrum Klecany

Topolová 483

250 67 Klecany

Česká republika

Doprava reklamácií do servisu - viz obchodné podmienky

Tel. reklamačného odd.: 00420 266 190 156

MOBIL 00420 608 227 255

Fax: 00420 260 190 100

<http://www.uni-max.cz>

E-Mail: servis@KHnet.cz

Výrobok: **SÚPRAVA NA VÝMENU BRZDOVÝCH PLATNIČIEK**

Typ: **HS3318**

Výrobné číslo (séria):

Dátum výroby:

Záznamy opravovne:

Dátum predaja, pečiatka, podpis:

[www.uni-max.com](http://www.uni-max.com)

## NÁVOD NA OBSLUHU

## SÚPRAVA NA VÝMENU BRZDOVÝCH PLATNIČIEK



**HS3318**

Bez riadne vyplneného záručného listu alebo platného kúpneho dokladu s uvedením typu tovaru (faktúra, doklad o platbe v hotovosti a pod.) nie je možné brať zreteľ na prípadné reklamácie.

Vážený zákazník, ďakujeme vám za zakúpenie zariadenia od firmy KH Trading s.r.o. Naša spoločnosť je pripravená vám poskytnúť svoje služby - skôr než výrobok zakúpite, pri kúpe aj po zakúpení. V prípade akýchkoľvek otázok, návrhov či odporúčaní kontaktujte naše obchodné miesto. Vynasážime sa váš návrh zvážiť a reagovať v rámci možnosti.

**Prvé použitie zariadenia je v zmysle tohto návodu právnym krokom, ktorým užívateľ svojou slobodnou vôľou potvrdzuje, že tento návod riadne preštudoval, celkom pochopil jeho zmysel a zoznámil sa so všetkými rizikami.**

**POZOR!** Nepokúšajte sa uviesť (príp. používať) zariadenie do chodu skôr, než sa zoznámite s celým návodom na obsluhu. Návod uschovajte pre budúce použitie. **Pozornosť je treba venovať hlavne pokynom týkajúcich sa bezpečnosti práce. Nedodržanie alebo nepresné vykonávanie týchto pokynov môže byť príčinou úrazu vlastnej osoby alebo iných osôb, prípadne môže dôjsť k poškodeniu zariadenia alebo spracovávaného materiálu.** Dbajte hlavne na bezpečnostné inštrukcie uvedené na štítkoch, ktorými je zariadenie vybavené. Tieto štítky neodstraňujte ani nepoškodzuje.

Na uľahčenie prípadnej komunikácie si sem opište číslo faktúry príp. kúpneho dokladu.

## POPIS

Slúži na zväčšenie priestoru na vybratie brzdových segmentov odtlačeníem piestika brzdového valčeka. Je možné použiť aj na brzdy zadných kolies. Kufřík obsahuje, okrem tlačnej skrutki, aj 9 opierok pre rôzne typy brzd. Opierky rôzneho vyhotovenia sú opatrené čapmi, ktoré umožnia pootáčanie piestíkov.

## TECHNICKÉ DÁTA

Priemer závitú vretena	.16 mm
Zdvih	.77 mm
Priemer dosky vretena	.36 mm
Priemer čapov	.6 mm
Vnútorná vzdialenosť unášacích čapov	.12,8 mm
<b>Diel</b>	<b>rozmer</b>
<b>0</b>	
D	.63 mm
D vnútorný	.61,5 mm
D čapu	.5,5 mm
<b>1</b>	
Vnútorný priemer	.26 mm
Hrúbka	.5 mm
<b>2</b>	
D	.51 mm
D osadenie	.36,5 mm
Vonkajšia vzdialenosť čapov	.49 mm
D čapov	.5,8 mm
Dĺžka dlhšieho čapu	.10 mm
Hrúbka	.8 mm

## ZÁZNAM O VYKONANEJ OPRAVE A ÚDRŽBE

Záznamy o opravách a údržbe:

DÁTUM	ZÁZNAM O VYKONANEJ OPRAVE A ÚDRŽBE	ODBORNÁ PRÍPRAVA

<b>3</b>	
D . . . . .	.54,5 mm
D osadený1 . . . . .	.43,6 mm
D osadený2 . . . . .	.38 mm
Vnútorý priemer . . . . .	.36,2 mm
Priemer vnútorného čapu . . . . .	.12 mm
Výška vnútorného čapu . . . . .	.5 mm
Celková výška . . . . .	.13,5 mm
<b>4</b>	
D . . . . .	.32 mm
D čapu . . . . .	.5 mm
Vnútorá vzdialenosť čapov . . . . .	.17 mm
<b>5</b>	
D . . . . .	.36 mm
Dĺžka čapu . . . . .	.11 mm
Priemer čapu . . . . .	.5,9 mm
Štvorhran . . . . .	.10 mm
Vnútorá vzdialenosť čapov . . . . .	.13 mm
<b>6</b>	
D . . . . .	.42,2 mm
D čapu . . . . .	.5,9 mm
Vnútorá vzdialenosť čapov . . . . .	.26,8 mm
Hrúbka . . . . .	.4,8 mm
<b>7</b>	
D . . . . .	.42,2 mm
D čapov . . . . .	.5,8 mm
Vnútorá vzdialenosť čapov . . . . .	.26,8 mm
Dĺžka čapov . . . . .	.5 mm
Hrúbka . . . . .	.4,2 mm
<b>8</b>	
D . . . . .	.47,6 mm
D vnútorný . . . . .	.45,5 mm
D čapu . . . . .	.5,4 mm
<b>9</b>	
D . . . . .	.54 mm
D vnútorný . . . . .	.51,8 mm
D čapu . . . . .	.5,4 mm

Správnosť textu, grafov a údajov sa viaže na dobu tlače. V záujme neustáleho zlepšovania našich výrobkov môže dôjsť k zmene technických údajov bez predchádzajúceho upozornenia.

## BEZPEČNOSTNÉ OPATRENIA

- Zariadenie môže obsluhovať iba osoba staršia 18 rokov, riadne spôsobilá, poučená a preškolená zo zásad bezpečnosti a ochrany zdravia pri práci.
- Obsluha musí mať súhlas lekára na vykonávanie činností na tomto zariadení.

### Symbody používané v týchto inštrukciách



**Pozor!**

Označuje nebezpečenstvo zranenia alebo veľkej materiálnej škody.



**Varovanie!**

Nebezpečenstvo poškodenia.



**Poznámka:**

Dodatočná informácia.



**Nutnosť používať osobné ochranné pomôcky.**



**Zákaz fajčenia pri obsluhu zariadenia.**



**Všeobecné**

- Igelitové vrecká použité ako obaly môžu byť nebezpečné pre deti a zvieratá.
- Oboznámte sa s týmto zariadením, jeho ovládaním, prevádzkou, prvkami tohto zariadenia a možnými rizikami spojenými s jeho nesprávnym používaním.
- Zaisťte, aby bol používateľ zariadenia dôkladne oboznámený s ovládaním, prevádzkou a prvkami tohto zariadenia a možnými nebezpečenstvami, plynúcimi z jeho používania.
- Dbajte vždy na bezpečnostné inštrukcie uvedené na štítkoch. Tieto štítky neodstraňujte ani nepoškodzujte. V prípade poškodenia alebo nečitateľnosti štítku kontaktujte dodávateľa.
- Udržiavajte pracovisko v poriadku a čistote. Neporiadok v pracovnom priestore môže spôsobiť nehodu.
- Nikdy nepracujte v stiesnených alebo zle osvetlených priestoroch. Vždy skontrolujte, či je podlaha stabilná a či je dobrý prístup k práci. Vždy udržujte stabilný postoj.
- Neustále sledujte postup práce a používajte všetky zmysly. Nepokračujte v práci ak sa na ňu nemôžete úplne sústrediť.
- O svoje náradie sa starajte a udržiavajte ho čisté.
- Rukoväte a ovládacie prvky udržiavajte suché a bez stôp olejov a tukov.
- Zabráňte prístupu zvierat, detí a nepovolaných osôb.
- Nestrkajte nohy alebo ruky do pracovného priestoru.
- Nikdy neponechávajte zariadenie za prevádzky bez dozoru.
- Nepoužívajte zariadenie na iný účel, než na ktorý je určené.
- Pri práci používajte osobné ochranné pracovné prostriedky (napr. okuliare, chrániče sluchu, respirátor, bezpečnostnú obuv, apod.).
- Neprepínajte sa, používajte vždy obe ruky.
- So zariadením nepracujte pod vplyvom alkoholu a omamných látok.
- Ak trpíte závratmi, oslabením alebo mdlobami, so zariadením nepracujte.

## ÚDRŽBA

- Náradie udržiavajte vždy v čistote. Nečistoty, ktoré vniknú do mechanizmu náradia môžu spôsobiť jeho poškodenie.
- Na čistenie nepoužívajte agresívne čistiace prostriedky a rozpúšťadlá.
- Plastové dielce odporúčame otrieť handrou navlhčenou v mydlovej vode.
- Kovové povrchy ošetríte handrou navlhčenou v petroleji.
- Nepoužívané zariadenie uskladnite nakonzervované na suchom mieste, kde nebude korodovať.

**Konkrétny popis pracovnej činnosti a využitia výrobku tu zámerne nie je spomenutý, pretože výrobca / dovozca má zato, že užívateľ funkciu výrobku pozná a s jeho činnosťou je oboznámený, pretože v zmysle zákona sa jedná o bežný výrobok. Pokiaľ užívateľ tieto znalosti nemá alebo si nimi nie je istý, odporúčame obrátiť sa na Inšpektorát bezpečnosti práce.**

### Mazanie

Závit vretena pravidelne mažte podľa potreby plastickým mazivom.

## LIKVIDÁCIA

Po skončení životnosti výrobku je nutné pri likvidácii vzniknutého odpadu postupovať v súlade s platnou legislatívou. Výrobok sa skladá z kovových a plastových častí, ktoré sú po roztriedení samostatne recyklovateľné.

1. Demontovať všetky dielce stroja.
2. Dielce roztriedte podľa tried odpadu (kovy, guma, plasty apod.).  
Vytriedený materiál odovzdajte na ďalšie využitie.

Informácie o miestach zberu obdržíte na zastupiteľstve obce alebo na internete.

## UPOZORNENIE

Pokiaľ dôjde k poruche, zašlite prístroj na adresu predajcu, oprava bude vykonaná v čo najkratšom termíne. Stručný popis poruchy skráti jej hľadanie a dobu opravy. V záručnej lehote k prístroju priložte záručný list a doklad o kúpe. Taktiež po uplynutí záručnej lehoty sme tu pre vás a prípadné opravy vykonáme za priaznivé ceny.

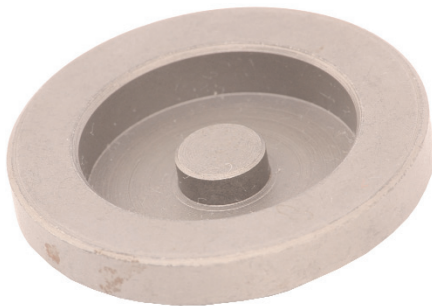
Aby ste zabránili poškodeniu prístroja pri preprave, bezpečne ho zabalte alebo použite originálny obal. Za poškodenie pri preprave nenesieme zodpovednosť a pri reklamácii u prepravnej služby záleží na úrovni balenia a zabezpečení proti poškodeniu.

**Pozn.:** Vyobrazenie sa môže líšiť od dodaného výrobku, rovnako ako sa môže líšiť rozsah a typ dodaného príslušenstva. Je to dôsledok vývoja avšak takéto varianty nemajú žiadny vplyv na správnu funkciu výrobku.

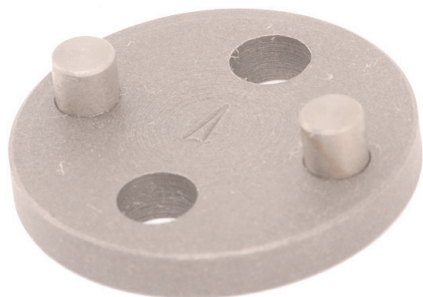
Diel 3



3a



Diel 4



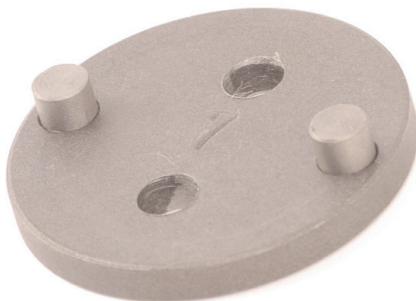
Diel 5



Diel 6



Diel 7



Diel 8



Diel 9



- Akékoľvek úpravy zariadenia nie sú povolené. **NEPOUŽÍVAJTE** v prípade, že zistíte ohnutie, prasklinu alebo iné poškodenie.
- Nikdy nevykonávajte údržbu zariadenia za prevádzky.
- Ak sa objaví neobvyklý zvuk alebo iný neobvyklý jav, okamžite stroj zastavte a prerušte prácu.
- Kľúče a skrutkovače po použití vždy odstráňte zo stroja.
- Pred použitím stroja skontrolujte, či sú pevne dotiahnuté všetky skrutky.
- Zaisťte správnu údržbu stroja. Pred použitím skontrolujte, či na stroji nedošlo k poškodeniu.
- Pri údržbe a oprave používajte iba originálne náhradné dielce.
- Použitie prídavných zariadení alebo príslušenstva neodporúčaných dodávateľom môže viesť k zraneniam.
- Na konkrétnu prácu zvolte vhodné zariadenie. Nesnažte sa preťažovať prístroje či príslušenstvo s malým výkonom a používať ho na prácu, ktorá vyžaduje väčšie strojné zariadenie.
- Zariadenie nepreťažujte. Prácu odmeriavajte tak, aby mohlo bez námahy pracovať optimálnou rýchlosťou. Na poškodenie spôsobené preťažením sa nevzťahuje záruka.
- Chráňte zariadenie pred nadmernou teplotou a slnečným žiarením.
- Zariadenie nie je určené na prácu pod vodou ani vo vlhkom prostredí.
- Pokiaľ zariadenie dlhšiu dobu nepoužívate, uložte ho na suchom uzamknutom mieste mimo dosahu detí.
- Pred spustením náradia skontrolujte či všetky bezpečnostné prvky pracujú hladko a účinne. Presvedčte sa, či sú všetky pohyblivé diely v dobrom stave.
- Skontrolujte, či nie sú niektoré dielce prasknuté alebo zadreté, presvedčte sa, že všetky dielce sú správne nasadené. Kontrolujte aj všetky ďalšie podmienky, ktoré môžu ovplyvniť funkciu náradia.
- Pokiaľ nie je uvedené inak v tomto návode, je nutné poškodené diely a bezpečnostné prvky opraviť alebo vymeniť.

#### **Jemná mechanika**

- Prístroj nikdy neupínajte do zveráka.
- Chráňte prístroj pred nárazmi a pádom. Po skončení práce ho uložte naspäť do kufríka.

#### **Zostavy**

- Nepoužívajte zariadenie, dokiaľ nie je kompletne zostavené podľa pokynov manuálu.



#### **Vybavenie autoservisu**

- Pred započatím opráv opravovaný automobil riadne zaisťte, zabrzdíte a zaradíte neutrál.

#### **Silové zariadenie**

- Pred začiatkom údržbových prác na pneumatickom alebo hydraulickom zariadení zaisťte pozvoľné zníženie prevádzkového tlaku na atmosférický.
- Ak zariadenie obsahuje stlačené pružiny, zaisťte vždy ich pozvoľné a bezpečné uvoľnenie pomocou vhodného prípravku.

#### **Protipožiarne pokyny**

-   Pri práci nefajčite a nemanipulujte s otvoreným ohňom.

-  Používajte osobné ochranné pomôcky, ako rukavice a okuliare.



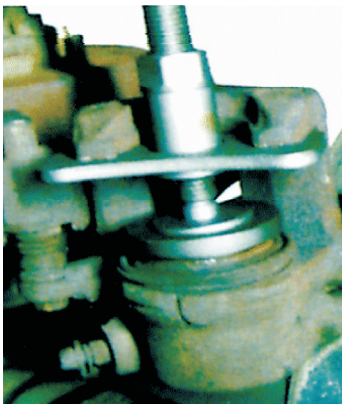
## MONTÁŽ

- Než vyhodíte obal od prístroja, skontrolujte, či v ňom nezostali nejaké súčiastky. Ak áno, vyhľadajte si dielce v zozname dielcov alebo na schéme zostavenia a príslušný diel nainštalujte.

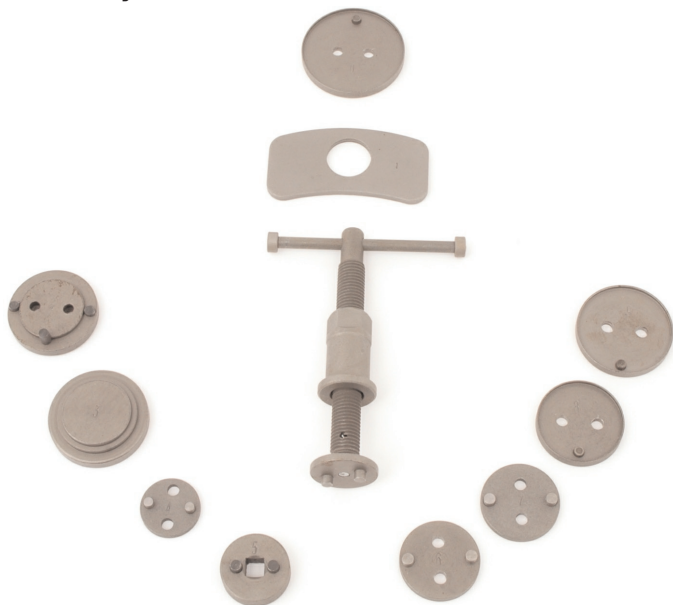
## OBSLUHA

**Pri práci na brzdovom systéme dodržiavajte vždy pokyny výrobcu vozidla.**

### Spôsob použitia



### Celková zostava dodávaných dielov



Fotografie jednotlivých dielov - parametre sú uvedené v tabuľke Technické parametre.

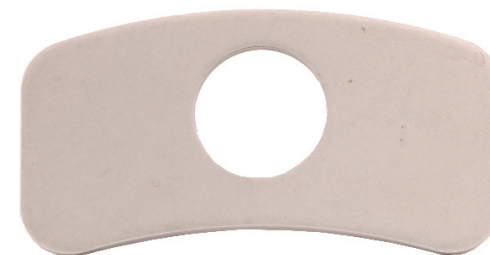
Vreteno



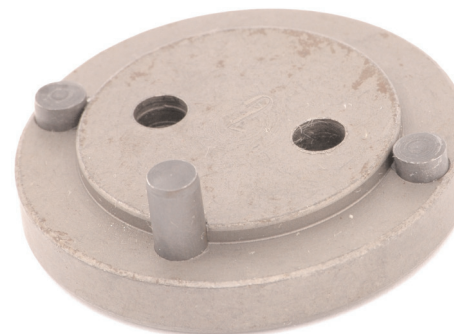
Diel 0



Diel 1



Diel 2



2a

