

ZÁRUČNÝ LIST

1. Na náradie a stroje KH Trading je poskytovaná záruka 6/24 mesiacov od dátumu predaja podľa obchodného alebo občianskeho zákona a vzťahuje sa na preukázateľné chyby materiálu (dátum predaja je nutné preukázať riadne vyplneným záručným listom, faktúrou, účtenkou). Iné nároky vo vzťahu na poškodenie akéhokoľvek druhu, priame alebo nepriame, voči osobám alebo materiálu, sú vylúčené.
2. Záruka sa nevzťahuje na poruchy zavinené neodborným zaobchádzaním, preťažením, nedodržaním inštrukcií uvedených v návode, použitím nesprávneho príslušenstva alebo nevhodných pracovných nástrojov, zásahom nepovolanej osoby, prirodzeným opotrebovaním alebo poškodením počas transportu. Ďalej sa nevzťahuje na príslušenstvo, motor, uhlíky, tesniace a teplovzdušné prvky, ktoré vyžadujú periodickú výmenu.
3. Pokiaľ nebude závada vyhodnotená ako podliehajúca záruke, hradí náklady spojené s výkonom servisného technika podľa platného cenníka, vid' www stránky, a prepravu výrobku späť vlastníku výrobku.
4. Pri uplatňovaní nárokov na záručnú opravu je nutné predložiť záručný list, ktorý je platný iba vtedy, ak je vybavený dátumom výroby a predaja, výrobným číslom (číslom série), pečiatkou príslušnej predajne a podpisom predávajúceho, prípadne platný kúpny doklad.
5. Reklamáciu uplatňujte u predajcu, u ktorého ste náradie alebo stroj zakúpili, príp. zašlite v nerozloženom stave do opravovne. Predávajúci je povinný vyplniť záručný list (dátum predaja, výr. číslo príp. číslo série, pečiatku predajne a podpis). Všetky tieto údaje musia byť zaznamenané ihneď pri predaji.
6. Záručná lehota sa predlžuje o čas, počas ktorého je náradie alebo stroj v záručnej opravovni. Ak nebude pri oprave zistená porucha spadajúca do záruky, hradí náklady spojené s výkonom servisného technika vlastníka (používateľ) náradia alebo stroja. Náradie zasielajte do opravovne s popisom poruchy, vloženým záručným listom, najlepšie v originálnej škatuli, ktorú odporúčame pre tieto účely dobre uschovať.
7. Výrobky predávajte do servisu iba vo vyčistenej podobe. V opačnom prípade ich nie je možné prijať z hygienických dôvodov, alebo je potrebné účtovať poplatok za čistenie.

OBJEDNÁVKY - REKLAMÁCIE

Telefon: 00421 906 104 116 - 117

Pracovná doba:

Pondelok - piatok 8 - 20 hod

E-mail: senec@xpress.sk

Doprava reklamácií do servisu - viz obchodné podmienky.

SERVIS

Logistické centrum Klecany

Topolová 483

250 67 Klecany

Česká republika

REKLAMAČNÉ ODD.:

Telefon: 00420 266 190 156

Mobil: 00420 608 227 255

Fax: 00420 260 190 100

Http: www.uni-max.cz

E-Mail: servis@KHnet.cz

Výrobok: DLABACIE ZARIADENIE PRE PT-310	
Typ: MTA-310	Výrobné číslo (séria):
Dátum výroby:	Záznamy opravovne:
Dátum predaja, pečiatka, podpis:	

Bez riadne vyplneného záručného listu alebo platného kúpneho dokladu s uvedením typu tovaru (faktúra, doklad o platbe v hotovosti a pod.) nie je možné brať ohľad na prípadné reklamácie.

uni-max

NÁVOD NA OBSLUHU

DLABACIE ZARIADENIE PRE PT-310



MTA-310

- So zariadením nepracujte pod vplyvom alkoholu a omamných látok.
- Ak trpíte závratmi, oslabením alebo mdlobami, so zariadením nepracujte.
- Akékoľvek úpravy zariadenia nie sú povolené. NEPOUŽÍVAJTE v prípade, že zistíte ohnutie, prasklinu alebo iné poškodenie.
- Nikdy nevykonávajte údržbu zariadenia za prevádzky.
- Ak sa objaví neobvyklý zvuk alebo iný neobvyklý jav, okamžite stroj zastavte a prerušte prácu.
- Kľúče a skrutkovače vždy po použití odstráňte zo stroja.
- Pred použitím stroja skontrolujte, či sú pevne dotiahnuté všetky skrutky.
- Zaistite správnu údržbu stroja. Pred použitím skontrolujte, či na stroji nedošlo k poškodeniu.
- Pri údržbe a oprave používajte iba originálne náhradné diely.
- Použitie prídavných zariadení alebo príslušenstva neodporúčaných dodávateľom môže viesť k zraneniam.
- Na konkrétnu prácu zvolte vhodné zariadenie. Nesnažte sa preťažovať prístroje či príslušenstvo s malým výkonom a používať ho na prácu, ktorá vyžaduje väčšie strojné zariadenie.
- Zariadenie nepreťažujte. Prácu odmeriavajte tak, aby mohlo bez námahy pracovať optimálnou rýchlosťou. Na poškodenie spôsobené preťažením sa nevzťahuje záruka.
- Chráňte zariadenie pred nadmernou teplotou a slnečným žiarením.
- Zariadenie nie je určené na prácu pod vodou ani vo vlhkom prostredí.
- Ak zariadenie dlhší čas nepoužívate, uložte ho na suchom uzamknutom mieste mimo dosahu detí.
- Pred spustením náradia skontrolujte či všetky bezpečnostné prvky pracujú hladko a účinne. Presvedčte sa, či sú všetky pohyblivé diely v dobrom stave.
- Skontrolujte, či nie sú niektoré diely prasknuté alebo zadreté, presvedčte sa, že všetky diely sú správne nasadené. Kontrolujte i všetky ďalšie podmienky, ktoré môžu ovplyvniť funkciu náradia.
- Ak nie je uvedené inak v tomto návode, je poškodené diely a bezpečnostné prvky nutné opraviť alebo vymeniť.



Zostavy

- Nepoužívajte zariadenie, kým nie je kompletne zostavené podľa pokynov manuálu.



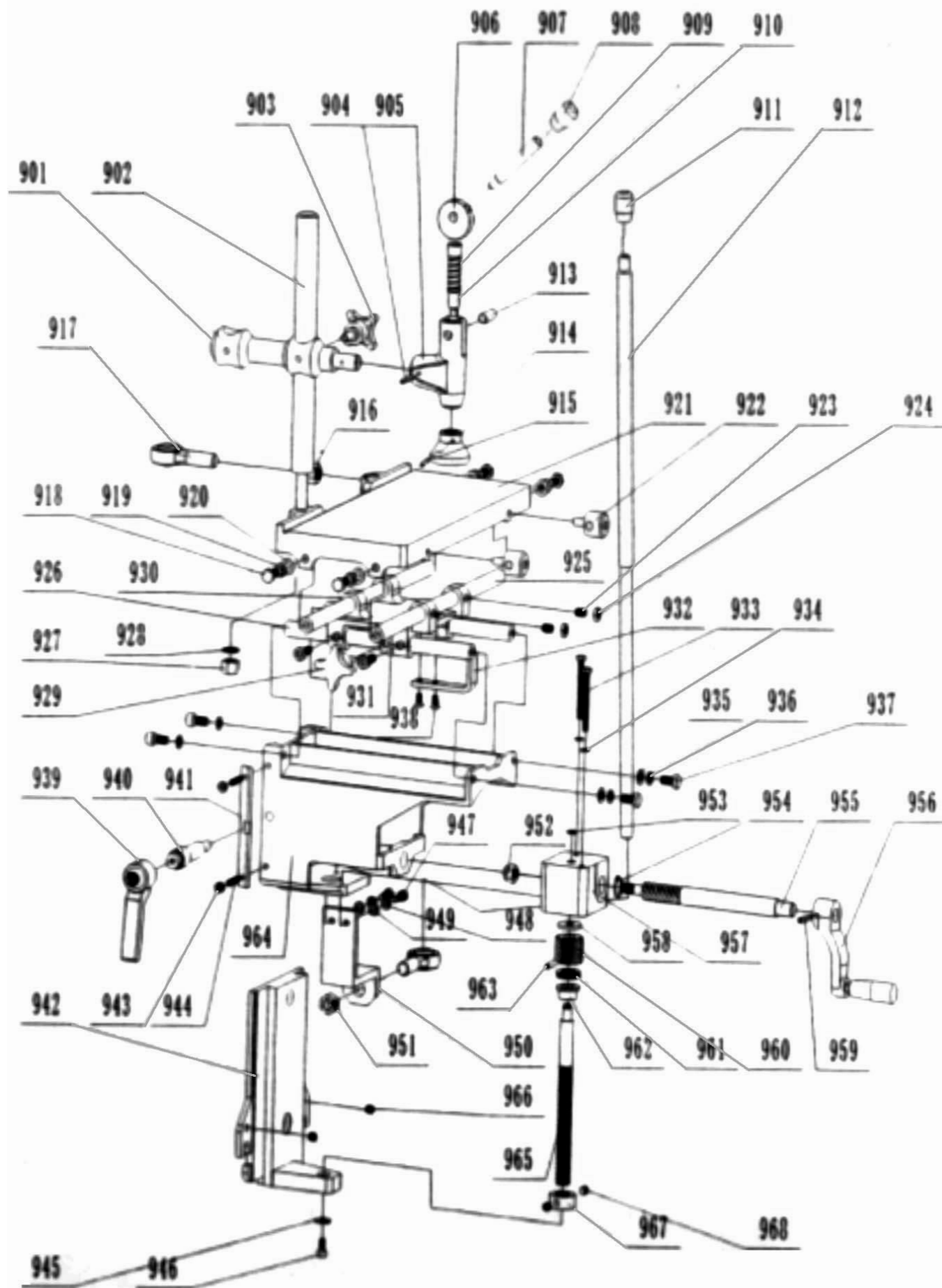
Elektrické zariadenie

- Pri používaní elektrického náradia je vždy treba dodržiavať základné bezpečnostné opatrenia vrátane nasledujúcich za účelom obmedzenia rizika vzniku požiaru, úrazu elektrickým prúdom a zranenia osôb. Pred uvedením tohto výrobku do činnosti si tieto pokyny prečítajte a zapamätajte.
- Ubezpečte sa, že je zástrčka zapojená do správnej istenej zásuvky. Napätie siete musí byť zhodné s napätím uvedeným na štítku, aby nedošlo k prehriatiu a spáleniu motora alebo naopak k jeho nedostatočnému výkonu.
- Pred zapojením do siete sa presvedčte, že je vypínač v polohe OFF (vypnuté). Ak zariadenie nemá hlavný vypínač, slúži miesto neho vidlica. Po skončení práce vyťahnite vidlicu sieťového prívodu zo zásuvky.
- Elektrické prístroje nikdy neprenášajte za kábel. Kábel nepoužívajte na vytiahnutie zástrčky zo zásuvky.
- Chráňte prívodný kábel pred vysokými teplotami, olejom, rozpúšťadlami a ostrými hranami.
- Pravidelne kontrolujte kábel a v prípade poškodenia ho nechajte opraviť u odborníka. Pravidelne kontrolujte predlžovacie káble a v prípade poškodenia ich vymeňte.
- V prípade potreby používajte vždy kvalitný úplne odvinutý predlžovací kábel zodpovedajúci výkonom. Pravidelne ho kontrolujte na poškodenie. Chybný kábel je nutné vymeniť alebo opraviť.
- Pred začatím údržby, montáže, výmeny dielov či podobnej činnosti, vypnite hlavný vypínač a vyťahnite zástrčku zo zásuvky.
- Dajte pozor, aby nedošlo k samovoľnému spusteniu zariadenia. Nemajte prsty v blízkosti spúšťacieho mechanizmu ak to nie je bezpodmienečne nutné.
- Ak má byť zariadenie nainštalované k pracovnému stolu, po dokončení montáže uvoľnite poistné tlačidlo.
- Stroj neprevádzkujte vo výbušnom prostredí (pri lakovaní, pri práci s kvapalnými horľavinami atď.)

ZOZNAM DIELOV

Poz.	Popis	Ks	Poz.	Popis	Ks
901	Ramienko	1	902	Zvislý hriadeľ	1
903	Aretačný gombík	1	904	Čap 4 x 30	1
905	Upínadlo	1	906	Excentrický krúžok	1
907	Nástavec	1	908	Ochranný kryt	1
909	Pružina	1	910	Tyč	1
911	Ochranný kryt	1	912	Ovládacia tyč	1
913	Hriadeľ	1	914	Tlaková opora	1
915	Čap 4 x 25	1	916	Matica so 6HR M14	1
917	Guľový kĺb	1	918	Skrutka so 6HR M8 x 25	4
919	Pružná podložka 8	4	920	Podložka 8	4
921	Pracovný stôl	1	922		2
923	Nastavovacia skrutka M8 x 20	4	924	Matica so 6HR M8	4
925	Klzný hriadeľ	2	926	Poistný hriadeľ	2
927	Matica so 6HR M12	1	928	Pružná podložka 12	1
929	Aretačný gombík	1	930	Klzná konzola	1
931	Nastavovací krúžok	1	932	Obmedzovacia doska	1
933	Skrutka so 6HR M6 x 60	2	934	Pružná podložka 6	2
935	Pružná podložka 8	4	936	-	
937	Skrutka s valc. hlavou s vnútorn. 6HR M8 x 20	4	938	Skrutka s valc. hlavou s vnútorn. 6HR M6 x 6	2
939	Poistná páka	1	940	Zamykacia tyč	1
941	Klinová lišta	1	942	Základňa	1
943	-		944	Nastavovacia skrutka M6 x 20	2
945	Veľká podložka 6	1	946	Skrutka s valc. hlavou s vnútorn. 6HR M6 x 12	1
947	Skrutka s valc. hlavou s vnútorn. 6HR M6 x 20	2	948	Pružná podložka 6	2
949	Podložka 6	2	950	Uhlový držiak	1
951	Matica so 6HR M14	1	952	Matica so 6HR M10	2
953	Pružná poistka 10 (Seegr)	1	954	Pružná poistka 18 (Seegr)	1
955	Prevodový hriadeľ	1	956	Kľuka	1
957	Skriňa prevodovky	1	958	Puzdro	1
959	Čap 5 x 20	1	960	Ozubené koleso	1
961	Ložisko	1	962	Puzdro	1
963	Čap 5 x 25	1	964	Zdvíhacia konzola	1
965	Skrutkový hriadeľ	1	966	Nastavovacia skrutka M8 x 15	2
967	Puzdro	1	968	Nastavovacia skrutka M8 x 10	2

ROZKRESLENIE DIELOV



- Nepoužívajte ho vo vlhkom prostredí, alebo ak je zariadenie mokré. Elektrická výzbroj je konštruovaná na použitie v normálnom prostredí s teplotami +5 až +40 °C, s relatívnou vlhkosťou neprekračujúcou 50 % pri teplote +40 °C.
- Elektrické zariadenia podliehajú pravidelným revíziám v stanovených lehotách.

⚠ Rotačné nástroje

- Vždy majte na sebe vhodný odev (Např. nenoste voľné časti odevov, kravaty či šperky, dlhé vlasy zväzujte dozadu, chráňte si nohy a nenoste obnosenú obuv. Rukávy košiel si zapnite alebo vyhrňte). Nebezpečenstvo zachytenia a namotania rotujúcimi časťami.
- Neodstraňujte ochranné kryty a dbajte, aby bola vždy dosiahnutá maximálna ochrana obsluhy.
- Počas práce sa vyvarujte kontaktu s pohybujúcimi sa dielmi. Udržujte ruky mimo dosah rotujúcich dielov.

⚠ Obrábanie

- Obrábaný materiál vždy bezpečne zaistíte na pracovnej ploche alebo vo zveráku. Nepokúšajte sa obrábaný materiál držať pri obrábaní rukami. Oboma rukami zvierajte rukoväť prístroja.
- Nesnažte sa dosiahnuť príliš ďaleko. Zaujmite pevnú pozíciu na oboch nohách, dostatočne bezpečnú aj pri prípadnom spätnom ráze.
- Nástroje udržiavajte čisté a ostré.
- Dodržiavajte predpisy pre údržbu a pokyny pre výmenu nástrojov.
- Na podávanie materiálu používajte tlačidlá.
- Uistite sa, že spracovávaný kus je v súlade s technickými parametrami zariadenia a je bezpečne uchytený.
- Pri uvoľňovaní predmetu postupujte s najvyššou opatrnosťou.

⚠ Vrtanie

- Vrtaný materiál riadne zaistíte proti pootočeniu upevnením k stolu vrtáčky.
- Pred spustením skontrolujte či nastavené otáčky a smer otáčania zodpovedajú použitému nástroju.

⚠ Hobľovanie a pretáhovanie

- Dbajte na správne nastavenie nožov.
- Pravidelne kontrolujte funkčnosť zariadenia proti spätnému rázu.
- Dbajte na správny smer posuvu materiálu proti smeru otáčania nožovej hlavy.
- Pred uvedením stroja do prevádzky vykonajte odkonzervovanie povrchu pracovnej dosky (častí, po ktorých je s materiálom manipulované) např. benzínovým čističom a pod., pretrite dosucha. Následne naneste na očistený povrch pracovnej dosky vhodný prípravok na zníženie trenia (mydlo alebo nábytkovú leštenku).
- Vyhnite sa opracovávaní príliš zakrivených kusov.
- Pri práci na hobľovke a prietahu musí pracovník nosiť krátku zosilnenú zásteru a bezpečnostné ochranné okuliare. Je vhodné používať zodpovedajúcu ochranu sluchu a odporúčanú pracovnú obuv.
- **Je zakázané používať pracovný plášť!**
- So strojom môže pracovať iba pracovník s kvalifikáciou pre prácu s drevom (alebo pracovník zaškolený týmto pracovníkom). Pracovník je povinný dodržiavať všetky bezpečnostné predpisy a nariadenia platné v jeho krajine.

⚠ Protipožiarne pokyny

- Pri práci nefajčíte a nemanipulujte s otvoreným ohňom.
- Udržujte čistotu na pracovisku a pravidelne odpratávajte hoblíny a prach vzniknutý pri spracovaní dreva

⚠ Hygienické pokyny

- Používajte osobné ochranné pomôcky, ako okuliare, ochranu sluchu, príp. respirátor.

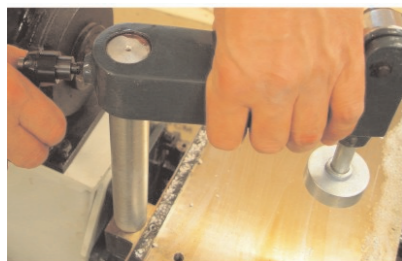
MONTÁŽ

- Než vyhodíte obal od prístroja, skontrolujte, či v ňom nezostali nejaké súčiastky. Ak áno, vyhľadajte si diel v zozname dielov alebo na schéme zostavenia a príslušný diel nainštalujte.
- Pred montážou sa uistite, že zariadenie je vypnuté.
- Pred začatím práce je nutné očistiť dosadacie plochy hobľovky aj dlabačky.
- Pri montáži postupujte podľa nákresu.
- Dlabačku upevnite na bok hobľovky s preťahovačkou podľa obrázka.
 1. Skrutky upevnite dlabačku z boku na hobľovku s preťahovačkou.
 2. Namontujte zostavu stola na bok stroja.
 3. Namontujte na hriadel' nožovej hlavy skľučovadlo.
 4. K stolu pripevnite upínacie zariadenie.
 5. Nad skľučovadlo inštalujte kryt skľučovadla.

OBSLUHA

1. Stroj vypnite a zaistite, aby ho nikto nemohol náhodne uviesť do prevádzky.
2. Do skľučovadla nasadíte nástroj a riadne dotiahnite.
3. Zavrite jeho kryt.
4. Uvoľnite páku zaistenia výšky pracovného stola a pracovnú výšku nastavte zdola nahor ručnou kľukou. Polohu stola opäť zaistite.
5. Na obrobku vyznačte polohu otvoru alebo drážky. Obrobok riadne upevnite k stolu pomocou páky excentra upínadla.
6. Pred spustením zapnite odsávacie zariadenie.
7. Zapnite vypínač.
8. Pri vytváraní drážky pohybujte stolom pozdĺžne a naprieč pomocou ovládacej páky. Krajné polohy pozdĺžneho a priečného posuvu môžete vopred nastaviť posunutím dorazového hriadelíka pod stolom.

Montáž upínadla



Upnutie obrobku



Odstránenie problémov:

- Obrábaná plocha nie je čistá - Otupený alebo poškodený nástroj.
- Posuv stola nie je plynulý - Vycistiť a namazať vodiace vedenie.

ÚDRŽBA

- Nástroje udržiavajte vždy v čistote. Nečistoty, ktoré vniknú do mechanizmu nástroja môžu spôsobiť jeho poškodenie.
- Na čistenie nepoužívajte agresívne čistiace prostriedky a rozpúšťadlá.
- Plastové diely odporúčame pretrieť handričkou navlhčenou v mydlovej vode.

- Kovové povrchy ošetríte handrou navlhčenou v petroleji.
- Nepoužívané zariadenie uskladnite nakonzervované na suchom mieste, kde nebude korodovať.
- Všetky údržbové práce je nutné vykonávať iba keď je zásuvka vytažená zo siete.
- Udržujte teleso ventilátora čisté, aby bolo zaistené riadne chladenie motora.
- Všetky údržbové práce smie vykonávať iba odborný personál.
- Na opravy používajte iba originálne náhradné diely.

Uhlíky, nože, dlabacie vrtáky a pod., sú z hľadiska zákonnej záruky na tovar spotrebnou vecou v zmysle zákona.

Konkrétny popis pracovnej činnosti a využitia výrobku tu zámerne nie je spomenutý, pretože výrobca / dovozca má zato, že používateľ funkciu výrobku pozná a s jeho činnosťou je oboznámený, pretože v zmysle zákona sa jedná o bežný výrobok. Ak používateľ tieto znalosti neovláda alebo si nimi nie je istý, odporúčame obrátiť sa na Inšpektorát bezpečnosti práce.

Mazanie

Pracovné plochy mechanizmov pravidelne podľa potreby namažte vhodným mazivom.

LIKVIDÁCIA

Po skončení životnosti výrobku je nutné pri likvidácii vzniknutého odpadu postupovať v súlade s platnou legislatívou. Výrobok sa skladá z kovových a plastových častí, ktoré sú po roztriedení samostatne recyklovateľné.

1. Demontovať všetky dielce stroja.
2. Dielce roztriediť podľa tried odpadu (kovy, guma, plasty apod.).
Vytriedený materiál odovzdať na ďalšie využitie.
3. Elektroodpad (použitie elektrické ručné náradie, elektromotory, nabíjacie zdroje, elektronika, akumulátory, batérie...).

Vážení zákazníci, z hľadiska zákonných predpisov sa v prípade elektroodpadu jedná o nebezpečný odpad, ktorého likvidácia podlieha zvláštnemu režimu režimu a riadi sa predpismi platnými v krajine použitia. Je zakázané vhadzovať elektroodpad do nádob určených na zber komunálneho odpadu. Je taktiež možné prístroj odovzdať do zberných miest elektroodpadu. Informácie o miestach zberu obdržíte na zastupiteľstve obce alebo na internete.

UPOZORNENIE

Pokiaľ dôjde k poruche, zašlite prístroj na adresu predajcu, oprava bude vykonaná v čo najkratšom termíne. Stručný popis poruchy skráti jej hľadanie a čas opravy. V záručnej lehote k prístroju priložte záručný list a doklad o kúpe. Taktiež po uplynutí záručnej lehoty sme tu pre vás a prípadné opravy vykonáme za priaznivé ceny.

Aby ste zabránili poškodeniu prístroja pri preprave, bezpečne ho zabaľte alebo použite originálny obal. Za poškodenie pri preprave nenesieme zodpovednosť a pri reklamáci u prepravnej služby záleží na úrovni balenia a zabezpečení proti poškodeniu.

Pozn.: Zobrazenie sa môže líšiť od dodaného výrobku, rovnako ako sa môže líšiť rozsah a typ dodaného príslušenstva. Je to dôsledok vývoja avšak takéto varianty nemajú žiadny vplyv na správnu funkciu výrobku.