

ZÁRUČNÝ LIST

1. Na náradie a stroje KH Trading je poskytovaná záruka 6/24 mesiacov od dátumu predaja podľa obchodného alebo občianskeho zákona a vzťahuje sa na preukázateľné chyby materiálu (dátum predaja je nutné preukázať riadne vyplneným záručným listom, faktúrou, účtenkou). Iné nároky vo vzťahu na poškodenie akéhokoľvek druhu, priame alebo nepriame, voči osobám alebo materiálu, sú vylúčené.
2. Záruka sa nevzťahuje na poruchy zavinené neodborným zaobchádzaním, preťažením, nedodržaním inštrukcií uvedených v návode, použitím nesprávneho príslušenstva alebo nevhodných pracovných nástrojov, zásahom nepovolanej osoby, prirodzeným opotrebovaním alebo poškodením počas transportu. Ďalej sa nevzťahuje na príslušenstvo, motor, uhlíky, tesniace a teplovzdušné prvky, ktoré vyžadujú periodickú výmenu.
3. Pokiaľ nebude závrada vyhodnotená ako podliehajúca záruke, hradí náklady spojené s výkonom servisného technika podľa platného cenníka, viď www stránky, a prepravu výrobku späť vlastníku výrobku.
4. Pri uplatňovaní nárokov na záručnú opravu je nutné predložiť záručný list, ktorý je platný iba vtedy, ak je vybavený dátumom výroby a predaja, výrobným číslom (číslom série), pečiatkou príslušnej predajne a podpisom predávajúceho, prípadne platný kúpny doklad.
5. Reklamáciu uplatňujte u predajcu, u ktorého ste náradie alebo stroj zakúpili, príp. zašlite v nerozloženom stave do opravovne. Predávajúci je povinný vyplniť záručný list (dátum predaja, vyr. číslo príp. číslo série, pečiatku predajne a podpis). Všetky tieto údaje musia byť zaznamenané ihneď pri predaji.
6. Záručná lehota sa predlžuje o čas, počas ktorého je náradie alebo stroj v záručnej opravovni. Ak nebude pri oprave zistená porucha spadajúca do záruky, hradí náklady spojené s výkonom servisného technika vlastníka (používateľ) náradia alebo stroja. Náradie zasielajte do opravovne s popisom poruchy, vloženým záručným listom, najlepšie v originálnej škatuli, ktorú odporúčame pre tieto účely dobre uschovať.
7. Výrobky predávajte do servisu iba vo vyčistenej podobe. V opačnom prípade ich nie je možné prijať z hygienických dôvodov, alebo je potrebné účtovať poplatok za čistenie.

OBJEDNÁVKY - REKLAMÁCIE

Telefon: 00421 906 104 116 - 117

Pracovná doba:

pondelok – piatok 8 – 20 hod

e-mail: senec@xpress.sk

SERVIS

Logistické centrum Klecany

Topolová 483

250 67 Klecany

Česká republika

Doprava reklamácií do servisu - viz obchodné podmienky

Tel. reklamačného odd.: 00420 266 190 156

Mobil: 00420 608 227 255

Fax: 00420 260 190 100

<http://www.uni-max.cz>

E-Mail: servis@KHnet.cz

Výrobok: **OHÝBAČKA NA PLECH PBB - 2 A × 1020**

Typ: **PBB1020**

Výrobné číslo (séria):

Dátum výroby:

Záznamy opravovne:

Dátum predaja, pečiatka, podpis:

www.uni-max.com

NÁVOD NA OBSLUHU

OHÝBAČKA NA PLECH PBB - 2 A × 1020



PBB1020

Bez riadne vyplneného záručného listu alebo platného kúpneho dokladu s uvedením typu tovaru (faktúra, doklad o platbe v hotovosti a pod.) nie je možné brať zreteľ na prípadné reklamácie.

Vážený zákazník, ďakujeme vám za zakúpenie zariadenia od firmy KH Trading s.r.o. Naša spoločnosť je pripravená vám poskytnúť svoje služby - skôr než výrobok zakúpíte, pri kúpe aj po zakúpení. V prípade akýchkoľvek otázok, návrhov či odporúčaní kontaktujte naše obchodné miesto. Vynasnažíme sa váš návrh zvážiť a reagovať v rámci možnosti.

Prvé použitie zariadenia je v zmysle tohto návodu právnym krokom, ktorým užívateľ svojou slobodnou vôľou potvrdzuje, že tento návod riadne preštudoval, celkom pochopil jeho zmysel a zoznámil sa so všetkými rizikami.

POZOR! Nepokúšajte sa uviesť (príp. používať) zariadenie do chodu skôr, než sa zoznámite s celým návodom na obsluhu. Návod uschovajte pre budúce použitie.

Pozornosť je treba venovať hlavne pokynom týkajúcich sa bezpečnosti práce. Nedodržanie alebo nepresné vykonávanie týchto pokynov môže byť príčinou úrazu vlastnej osoby alebo iných osôb, prípadne môže dôjsť k poškodeniu zariadenia alebo spracovávaného materiálu.

Dbajte hlavne na bezpečnostné inštrukcie uvedené na štítkoch, ktorými je zariadenie vybavené. Tieto štítky neodstraňujte ani nepoškodzujte.

Na uľahčenie prípadnej komunikácie si sem opíšte číslo faktúry príp. kúpneho dokladu.

POPIS

Popis stroja

Masívne vyhotovenie predurčuje tomuto stroju dlhú životnosť. Rýchla a ľahká fixácia materiálu pedálom.

Horná aj spodná lišta sú delené - segmentové, čo umožňuje aj vnútorné ohyby zložitejších tvarov.

Zariadenie je určené na ohýbanie plechov z mäkkej ocele s nízkym obsahom uhlíka, medi, hliníka.

Nie je určené na ohyby kalených a spevnených materiálov.

Počet pracovných miest: 1

TECHNICKÉ DÁTA

Max. šírka materiálu	1 020 mm
Max. hrúbka materiálu	2 mm
Uhol ohybu	135°
Maximálny zdvih upínacieho ramena	48 mm
Hmotnosť	320 kg

Správnosť textu, grafov a údajov sa viaže na dobu tlače. V záujmu neustáleho zlepšovania našich výrobkov môže dôjsť k zmene technických údajov bez predchádzajúceho upozornenia.

ZÁZNAM O VYKONANEJ OPRAVE A ÚDRŽBE

Záznamy o opravách a údržbe:

DÁTUM	ZÁZNAM O VYKONANEJ OPRAVE A ÚDRŽBE	ODBORNÁ PRÍPRAVA

35	PRUŽNÝ KOLÍK 10 x 50	2
36	PRUŽNÝ KOLÍK 10 x 50	2
37	O-KRÚŽOK 33 x 25	2
38	NASTAVOVACIA SKRUTKA ODSADENIA	2
39	SKRUTKA SO ŠEŠŤHRANNOU HLAVOU M8 - 125 x 15	2
40	OHÝBACIA LIŠŤA	1
41	SKRUTKA	2
42	SKRUTKA SO ŠEŠŤHRANNOU HLAVOU M12 - 1,75 x 150	2
43	VEJÁROVITÁ PODLOŽKA 12	2
44	SPOJKA SPODNEJ LIŠŤY	1
45	SPODNÁ POSUVNÁ VZPERA	1
46	ZÁVITOVÁ TYČ	1
47	PRUŽINA	1
48	HORNÁ POSUVNÁ VZPERA	1
49	PUZDRO	1
50	DIŠŤANČNÝ KRÚŽOK	1
51	KLUKA	2

BEZPEČNOSTNÉ OPATRENIA

- Zariadenie môže obsluhovať iba osoba staršia 18 rokov, riadne spôsobilá, poučená a preškolená zo zásad bezpečnosti a ochrany zdravia pri práci.
- Obsluha musí mať súhlas lekára na vykonávanie činností na tomto zariadení.

Pracovisko odporúčame vybaviť tabuľkami so zásadami bezpečnej práce:

Význam dodaných samolepiacich značiek s bezpečnostnými symbolmi:



Nebezpečenstvo stlačenia končatiny



Pred použitím si prečítaj návod



Používaj ochranné rukavice



Nepoužívaj vo vlhku

Samolepiace značky umiestnite na vhodných plochách zariadenia.

Symbole používané v týchto inštrukciách



Pozor!

Označuje nebezpečenstvo zranenia alebo veľkej materiálnej škody.



Nebezpečenstvo stlačenia končatiny!

Pozor na zranenie z dôvodu stlačenia končatiny.



Varovanie!

Nebezpečenstvo poškodenia



Poznámka:

Dodatočná informácia



Nutnosť používať osobné ochranné pomôcky.



Všeobecné

- Igelitové vrecká použité ako obaly môžu byť nebezpečné pre deti a zvieratá.
- Oboznámte sa s týmto zariadením, jeho ovládaním, prevádzkou, prvkami tohto zariadenia a možnými rizikami spojenými s jeho nesprávnym používaním.
- Zaistite, aby bol používateľ zariadenia dôkladne oboznámený s ovládaním, prevádzkou a prvkami tohto zariadenia a možnými nebezpečenstvami, plynúcimi z jeho používania.
- Dbajte vždy na bezpečnostné inštrukcie uvedené na štítkoch. Tieto štítky neodstraňujte ani nepoškodzuje. V prípade poškodenia alebo nečitateľnosti štítku kontaktujte dodávateľa.
- Udržiavajte pracovisko v poriadku a čistote. Neporiadok v pracovnom priestore môže spôsobiť nehodu.
- Nikdy nepracujte v stiesnených alebo zle osvetlených priestoroch. Vždy skontrolujte, či je podlaha stabilná a či je dobrý prístup k práci. Vždy udržiavajte stabilný postoj.
- Neustále sledujte postup práce a používajte všetky zmysly. Nepokračujte v práci ak sa na ňu nemôžete úplne sústrediť.
- O svoje náradie sa starajte a udržiavajte ho čisté.
- Rukoväte a ovládacie prvky udržiavajte suché a bez stôp olejov a tukov.
- Zabráňte prístupu zvierat, detí a nepovolaných osôb.
- Nestrkajte nohy alebo ruky do pracovného priestoru.

- Nikdy neponechávajte zariadenie za prevádzky bez dozoru.
- Nepoužívajte zariadenie na iný účel, než na ktorý je určené.
- Pri práci používajte osobné ochranné pracovné prostriedky (napr. okuliare, chrániče sluchu, respirátor, bezpečnostnú obuv, apod.).
- Neprepínajte sa, používajte vždy obe ruky.
- So zariadením nepracujte pod vplyvom alkoholu a omamných látok.
- Ak trpíte závratmi, oslabením alebo mdlobami, so zariadením nepracujte.
- Akékoľvek úpravy zariadenia nie sú povolené. NEPOUŽÍVAJTE v prípade, že zistíte ohnutie, prasklinu alebo iné poškodenie.
- Nikdy nevykonávajte údržbu zariadenia za prevádzky.
- Ak sa objaví neobvyklý zvuk alebo iný neobvyklý jav, okamžite stroj zastavte a prerušte prácu.
- Kľúče a skrutkovače po použití vždy odstráňte zo stroja.
- Pred použitím stroja skontrolujte, či sú pevne dotiahnuté všetky skrutky.
- Zaisťte správnu údržbu stroja. Pred použitím skontrolujte, či na stroji nedošlo k poškodeniu.
- Pri údržbe a oprave používajte iba originálne náhradné dielce.
- Použitie prídavných zariadení alebo príslušenstva neodporúčaných dodávateľom môže viesť k zraneniam.
- Na konkrétnu prácu zvolte vhodné zariadenie. Nesnažte sa preťažovať prístroje či príslušenstvo s malým výkonom a používať ho na prácu, ktorá vyžaduje väčšie strojné zariadenie.
- Zariadenie nepreťažujte. Prácu odmeriavajte tak, aby mohlo bez námahy pracovať optimálnou rýchlosťou. Na poškodenie spôsobené preťažením sa nevzťahuje záruka.
- Chráňte zariadenie pred nadmernou teplotou a slnečným žiarením.
- Zariadenie nie je určené na prácu pod vodou ani vo vlhkom prostredí.
- Pokiaľ zariadenie dlhšiu dobu nepoužívate, uložte ho na suchom uzamknutom mieste mimo dosahu detí.
- Pred spustením náradia skontrolujte či všetky bezpečnostné prvky pracujú hladko a účinne. Presvedčte sa, či sú všetky pohyblivé diely v dobrom stave.
- Skontrolujte, či nie sú niektoré dielce prasknuté alebo zadreté, presvedčte sa, že všetky dielce sú správne nasadené. Kontrolujte aj všetky ďalšie podmienky, ktoré môžu ovplyvniť funkciu náradia.
- Pokiaľ nie je uvedené inak v tomto návode, je nutné poškodené diely a bezpečnostné prvky opraviť alebo vymeniť.



Zostavy

- Nepoužívajte zariadenie, dokiaľ nie je kompletne zostavené podľa pokynov manuálu.



Ohýbanie, strihanie, stáčanie

- Zariadenie stabilne upevnite k podlahe alebo pracovnému stolu, ktorý bude stabilný pri pôsobení ohybových síl.
- Pri pákových ohýbačkách dbať na správne vyváženie ohýbacieho mechanizmu. Rukoväť ohýbacej čeluste sa musí po uvoľnení vracaf do hornej polohy.
- Pred ohýbaním označiť miesta ohybu a materiál riadne upevniť pritiahnutím upínacej čeluste.
- Zariadenie nepoužívajte pre plechy, ktorých šírka, hrúbka a pevnosť je väčšia než povoluujú technické parametre. Nepoužívajte pre kalené alebo vytvrdené materiály.
- Pri práci sa nedotýkajte prevodového mechanizmu, aby ste sa vyhlí prípadnému úrazu.
- Nedávajte ruky do priestoru ohybu alebo strihu.
- Pri manipulácii s oceľovými plechmi používajte rukavice, aby ste zabránili rezným ranám a podobným úrazom.



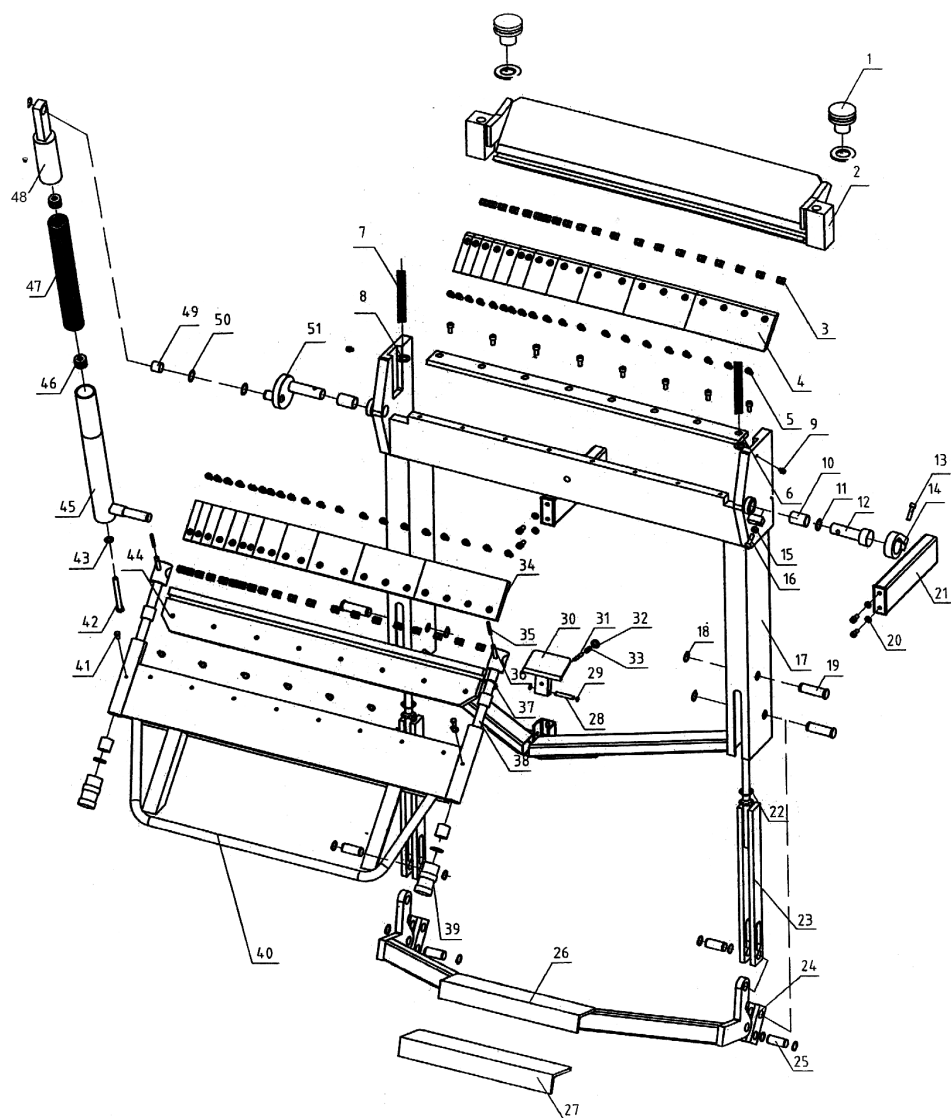
Silové zariadenie

- Ak zariadenie obsahuje stlačené pružiny, zaisťte vždy ich pozvoľné a bezpečné uvoľnenie pomocou vhodného prípravku.

ZOZNAM DIELCOV

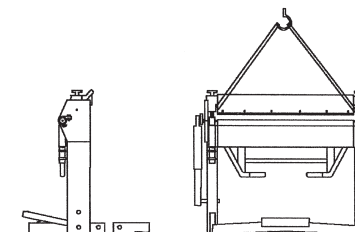
Dielec č.	Názov	Množstvo
1	NASTAVOVACIA MATICA	2
2	UPÍNACIA LIŠTA	1
3	ZÁPUSTNÁ MATICA S HROTMI M10 - 1,5	20
4	HORNÝ PRÍTLAČNÝ KUS	11
5	SKRUTKA S HLAVOU S VNÚTORNÝM ŠEŠŤHRANOM M10 - 1,5 x 20	38
6	UPÍNACÍ BLOK	1
7	PRUŽINA NASTAVOVACEJ MATICE	2
8	PLOCHÁ PODLOŽKA 20 mm	6
9	MAZNIČKA 8 mm	2
10	PUZDRO	2
11	PLOCHÁ PODLOŽKA 30 mm	2
12	ČAP OHÝBACEJ LIŠTY	1
13	SKRUTKA S HLAVOU S VNÚTORNÝM ŠEŠŤHRANOM M10 - 1,5 x 35	1
14	DORAZOVÝ KRÚŽOK	1
15	ŠEŠŤHRANNÁ MATICA M10 x 1,5	1
16	SKRUTKA S HLAVOU S VNÚTORNÝM ŠEŠŤHRANOM M10 - 1,5 x 40	1
17	NOHA	1
18	VONKAJŠÍ POISTNÝ KRÚŽOK 25 mm	13
19	ČAP NOHY	3
20	SKRUTKA S HLAVOU S VNÚTORNÝM ŠEŠŤHRANOM M10 - 1,5 x 30	4
21	PREDLŽOVACIA KONZOLA	2
22	TANIEROVÁ PRUŽINA 40 x 20 x 1 x 2,4	4
23	RAMENO	2
24	PÁKA PEDÁLA	4
25	ČAP PEDÁLA	4
26	PEDÁL	1
27	GUMOVÉ STÚPADLO	1
28	VALCOVÝ ČAP	2
29	VONKAJŠÍ POISTNÝ KRÚŽOK 10 mm	1
30	ZAISTENIE PEDÁLA	1
31	PRUŽNÝ KOLÍK 8 x 50	1
32	PLOCHÁ PODLOŽKA 8 mm	1
33	PRUŽINA ZAISTENIA PEDÁLA	1
34	DOLNÝ SEGMENT	2

ROZKRESLENIE DIELCOV



MONTÁŽ

- Než vyhodíte obal od prístroja, skontrolujte, či v ňom nezostali nejaké súčiastky. Ak áno, vyhľadajte si dielce v zozname dielcov alebo na schéme zostavenia a príslušný dielce nainštalujte.
- Stroj je dodávaný na drevenej palete. Zdvihnite stroj z drevenej palety pomocou väzácich popruhov a žeriava.
- Na manipuláciu so strojom používajte certifikované väzacie prostriedky a zaveste ich podľa obrázku.
- Oporné nohy stroja sú priložené na paletu. Tieto nohy musia byť na stroj namontované, aby mohol stroj stáť na podlahe.



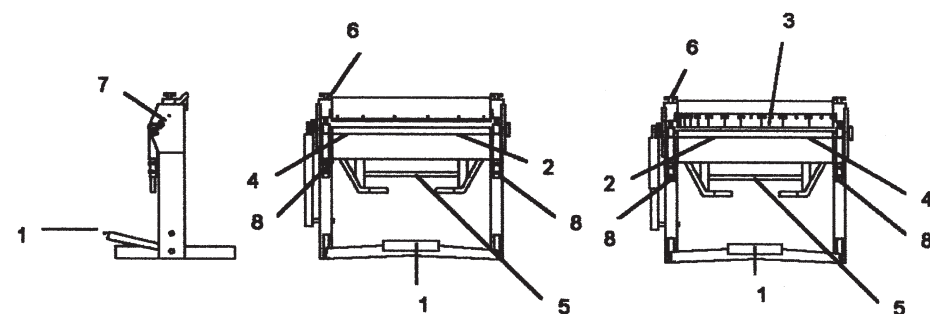
Varovanie

Pri montáži oporných nôh musí byť stroj zdvihnutý a zaistený pomocou žeriava.

- Aby ste mohli využívať kvalitu a presnosť tohto stroja, musí byť umiestnený na rovnej a stabilnej podlahe, na ktorú bude pripevnený pomocou skrutiek, ktoré budú prechádzať otvormi v oporných nohách.
- Po vybalení musia byť všetky časti, ktoré sú chránené pred pôsobením korózie parafínom, očistené a musia byť namazané vhodným mazivom.

OBSLUHA

1. Pedál so zaistovacím zariadením
2. Lôžko lišty
3. Segmenty pre upínaciu lištu
4. Ohýbacia lišta
5. Presné nastavenie ohýbacej lišty
6. Ručná páka pre prítlačnú upínaciu lištu
7. Doraz ohybu
8. Rukoväť na nastavenie ohýbacej lišty do polohy zodpovedajúcej hrúbke plechu
9. Rameno s protizávažím



- Pred zahájením práce musí byť uvoľnený doraz ohybu (7).
- Upínací tlak je pri výrobe stroja nastavený na nulu. Požadovaný upínací tlak môže byť nastavený pomocou nastavovacích skrutiek (6) tak, aby mohol byť pedál (6) zaistený v poistnom pedáli.
- Pomocou rukoväti (8) môže byť ohýbacia lišta (4) nastavená tak, aby toto nastavenie zodpovedalo požadovanej hrúbke plechu. Spustíte ohýbaciú lištu do polohy pre minimálnu hrúbku plechu. Sklopením ohýbacej lišty v uhle 90° skontrolujte vzdialenosť medzi lištou / segmentmi.

Ohyb v uhle väčšom než 90°

- Pri vykonávaní ohybu v uhle väčšom než 90° musí byť ohýbacia lišta znížená o ďalších 25%. Presné nastavenie ohýbacej lišty je vykonávané pomocou dvoch skrutiek na nastavovacej skrutke (5).

Nastavenie uhla ohybu

- Doraz ohybu (7) môže byť nastavený na požadovaný uhol ohybu.
- Vykonajte skúšobný ohyb a nastavte správnu polohu dorazu ohybu.

ÚDRŽBA

- Nástroje udržiavajte vždy v čistote. Nečistoty, ktoré vniknú do mechanizmu nástroja môžu spôsobiť jeho poškodenie.
- Na čistenie nepoužívajte agresívne čistiace prostriedky a rozpúšťadlá.
- Plastové dielce odporúčame otrieť handrou navlhčenou v mydlovej vode.
- Kovové povrchy ošetrite handrou navlhčenou v petroleji.
- Nepoužívané zariadenie uskladnite nakonzervované na suchom mieste, kde nebude korodovať.
- Vykonávajte čistenie stroja každý deň. Každých 100 prevádzkových hodín musia byť vyčistené a riadne namazané všetky ohýbacie lišty a vodiace drážky.

Mazanie

Pracovné plochy mechanizmov pravidelne podľa potreby namažte vhodným mazivom.

LIKVIDÁCIA

Po skončení životnosti výrobku je nutné pri likvidácii vzniknutého odpadu postupovať v súlade s platnou legislatívou. Výrobok sa skladá z kovových a plastových častí, ktoré sú po roztriedení samostatne recyklovateľné.

1. Demontovať všetky diely stroja.
2. Diely roztriediť podľa tried odpadov (kovy, guma, plasty apod.) a odovzdať na odbornú likvidáciu.

UPOZORNENIE

Ak dôjde k poruche, zašlite prístroj na adresu predajcu, oprava bude vykonaná v čo najkratšom termíne. Stručný popis poruchy skráti jej hľadanie a dobu opravy. V záručnej lehote k prístroju priložte záručný list a doklad o kúpe. Taktiež po uplynutí záručnej lehoty sme tu pre vás a prípadné opravy vykonáme za priaznivé ceny.

Aby ste zabránili poškodeniu prístroja pri preprave, bezpečne ho zabaľte alebo použite originálny obal. Za poškodenie pri preprave nenesieme zodpovednosť a pri reklamácii u prepravnej služby záleží na úrovni balenia a zabezpečení proti poškodeniu.

Pozn.: Vyobrazenie sa môže líšiť od dodaného výrobku, rovnako ako sa môže líšiť rozsah a typ dodaného príslušenstva. Je to dôsledok vývoja avšak takéto varianty nemajú žiadny vplyv na správnu funkciu výrobku.