

ZÁRUČNÝ LIST

1. Na náradie a stroje KH Trading je poskytovaná záruka 6/24 mesiacov od dátumu predaja podľa obchodného alebo občianskeho zákona a vzťahuje sa na preukázateľné chyby materiálu (dátum predaja je nutné preukázať riadne vyplneným záručným listom, faktúrou, účtenkou). Iné nároky vo vzťahu na poškodenie akéhokoľvek druhu, priame alebo nepriame, voči osobám alebo materiálu, sú vylúčené.
2. Záruka sa nevzťahuje na poruchy zavinené neodborným zaobchádzaním, preťažením, nedodržaním inštrukcií uvedených v návode, použitím nesprávneho príslušenstva alebo nevhodných pracovných nástrojov, zásahom nepovolanej osoby, prirodzeným opotrebovaním alebo poškodením počas transportu. Ďalej sa nevzťahuje na príslušenstvo, motor, uhlíky, tesniace a teplovzdušné prvky, ktoré vyžadujú periodickú výmenu.
3. Pokiaľ nebude závrada vyhodnotená ako podliehajúca záruke, hradí náklady spojené s výkonom servisného technika podľa platného cenníka, viď www stránky, a prepravu výrobku späť vlastník výrobku.
4. Pri uplatňovaní nárokov na záručnú opravu je nutné predložiť záručný list, ktorý je platný iba vtedy, ak je vybavený dátumom výroby a predaja, výrobným číslom (číslom série), pečiatkou príslušnej predajne a podpisom predávajúceho, prípadne platný kúpny doklad.
5. Reklamáciu uplatňujte u predajcu, u ktorého ste náradie alebo stroj zakúpili, príp. zašlite v nerozloženom stave do opravovne. Predávajúci je povinný vyplniť záručný list (dátum predaja, vyr. číslo príp. číslo série, pečiatku predajne a podpis). Všetky tieto údaje musia byť zaznamenané ihneď pri predaji.
6. Záručná lehota sa predlžuje o čas, počas ktorý je náradie alebo stroj v záručnej opravovni. Ak nebude pri oprave zistená porucha spadajúca do záruky, hradí náklady spojené s výkonom servisného technika vlastník (používateľ) náradia alebo stroja. Náradie zasielajte do opravovne s popisom poruchy, vloženým záručným listom, najlepšie v originálnej škatuli, ktorú odporúčame pre tieto účely dobre uschovať.
7. Výrobky predávajte do servisu iba vo vyčistenej podobe. V opačnom prípade ich nie je možné prijať z hygienických dôvodov, alebo je potrebné účtovať poplatok za čistenie.

OBJEDNÁVKY - REKLAMÁCIE

Telefon: 00421 906 104 116 - 117

Pracovná doba:

Pondelok - piatok 8 - 20 hod

E-mail: senec@xpress.sk

Doprava reklamácií do servisu - viz obchodné podmienky.

SERVIS

Logistické centrum Klecany

Topolová 483

250 67 Klecany

Česká republika

REKLAMAČNÉ ODD.:

Telefon: 00420 266 190 156

Mobil: 00420 608 227 255

Fax: 00420 260 190 100

Http: www.uni-max.cz

E-Mail: servis@KHnet.cz

Výrobok: HOBLOVAČKA S PRIEŤAHOM PT - 310	
Typ: PT-310	Výrobné číslo (séria):
Dátum výroby:	Záznamy opravovne:
Dátum predaja, pečiatka, podpis:	

Bez riadne vyplneného záručného listu alebo platného kúpneho dokladu s uvedením typu tovaru (faktúra, doklad o platbe v hotovosti a pod.) nie je možné brať ohľad na prípadné reklamácie.

uni-max

NÁVOD NA OBSLUHU

HOBLOVAČKA S PRIEŤAHOM PT - 310



PT-310

POZ.	NÁZOV	Ks
536	Skrutka M5 x 12	2
537	Pružná podložka 5	13
538	Skrutka M6 x 25	3
539	Skrutka s 6HR hlavou M 6 x 15	6
540	6HR matica M6	12
541	Skrutka M3 x 10	2
542	Gumový valec	2
544	Antivibračná podložka	1
545	Skrutka s valcovou hlavou M 10 x 16	6
546	Skrutka s valcovou hlavou M 8 x 30	8
547	Nastavovacia skrutka M 8 x 10	1
548	Nastavovacia skrutka M 8 x 25	4
549	Skrutka s valcovou hlavou M 6 x 40	1
550	Skrutka M5 x 16	2
551	Skrutka M4 x 6	2
552	6HR matica M12	2
553	6HR matica M6	2
554	Hriadeľové pero 5 x 16	1
555	Mazací otvor	1
556	Tesnenie	1
557	Guľkové ložisko	2
558	Guľkové ložisko	2
559	Skrutka so 6HR hlavou M 6 x 65	2
560	6HR matica M10	6
561	Čap 5 x 30	1
562	Pružná poistka 10	1
563	Pružná poistka 18	1
564	Skrutka M5 x 16	12
565	Skrutka	4
566	Skrutka s valcovou hlavou M 8 x 80	1
567	Čap osi	1
568	6HR matica M8	4
569	Reřaz	1
570	Reřaz	1
571	Reřaz	1
573	Axiálna podložka	8
574	Hriadeľové pero 5 x 20	2
575	Rukoväť	1
577	Klzné ložisko	1
578	Skrutka M 6 x 10	4

POZ.	NÁZOV	Ks
580	Skrutka s valcovou hlavou M 6 x 12	4
581	Remeň	4
582	Guľkové ložisko	1
583	Čap osi	1
586	Klinový remeň	2
587	Podložka 10	2
588	Skrutka s valcovou hl.M6 x 16	4
589	Skrutka so 6HR hlavou M 5 x 40	1
590	Skrutka M 5 x 40	4
591	Štvorcová matica M8	4
592	Matica M5	4
595	Skrutka so 6HR hlavou M 8 x 16	4
596	Skrutka s valcovou hl. M6 x 10	6
597	Skrutka M5 x 8	2
598	Podložka 5	1
599	Motor	1
600	Rukoväť prepínača	1
601	Nit 3 x 5	2
605	Skrutka so 6HR hlavou M 8 x 25	4
606	Skrutka so 6HR hlavou M 6 x 45	1
607	Skrutka M6 x 45	1
608	Skrutka M 5 x 45	2
612	Čap 4 x 15	1
613	Skrutka s valcovou hl. M 6x18	2
614	Pružný krúžok 6	2
615	Korunová matica M6	1
616	Skrutka M 5 x 8	2
617	6HR matica M 12	1
619	Rukoväť	1
620	Čap 6 x 20	1
621	Bezpečnostný kryt	1
700	Základná zostava	1
701	Zostava stola hobľovačky	
702	Zostava nožového bloku	
703	Zostava stola preřahovačky	
704	Zostava spojky preřahovačky	
705	Odvádzací systém	
706	Zostava krytu	
707	Príslušenstvo ochranného krytu	

BEZPEČNOSTNÉ OPATRENIA

- Zariadenie môže obsluhovať len osoba staršia ako 18 rokov, riadne spôsobilá, poučená a preškolená zo zásad bezpečnosti a ochrany zdravia pri práci.
- Obsluha musí mať súhlas lekára na vykonávanie činností na tomto zariadení.

Pracovisko odporúčame vybaviť tabuľkami so zásadami bezpečnej práce:

- „Predchádzaj najčastejším úrazom“ - DREVOOBRÁBACIE STROJE

"Význam samolepiacich značiek s bezpečnostnými symbolmi:



Samolepiace značky umiestnite na plochách zariadenia, ktoré sú za každých okolností viditeľné pre obsluhu stroja pred uvedením do chodu aj počas neho.

Všeobecné

- Igelitové vrecká použité ako obaly môžu byť nebezpečné pre deti a zvieratá.
- Oboznámte sa s týmto zariadením, jeho ovládaním, prevádzkou, prvkami tohto zariadenia a možnými rizikami spojenými s jeho nesprávnym používaním.
- Zaistite, aby používateľ zariadenia bol starostlivo oboznámený s ovládaním, prevádzkou, prvkami tohto zariadenia a možnými nebezpečenstvami, plynúcimi z jeho používania.
- Dbajte vždy na bezpečnostné inštrukcie uvedené na štítkoch. Tieto štítky neodstraňujte, ani nepoškodzujte. V prípade poškodenia alebo nečitateľnosti štítku kontaktujte dodávateľa.
- Udržiavajte pracovisko v poriadku a čistote. Neporiadok v pracovnom priestore môže spôsobiť nehodu.
- Nikdy nepracujte v stiesnených alebo zle osvetlených priestoroch. Vždy skontrolujte, či je podlaha stabilná a či je dobrý prístup k práci. Vždy udržiavajte stabilný postoj.
- Neustále sledujte postup práce a používajte všetky zmysly. Nepokračujte v práci ak sa na ňu nemôžete plne sústrediť.
- O svoje náradie sa starajte a udržiavajte ho čisté.
- Rukoväte a ovládacie prvky udržiavajte suché a bez stôp olejov a tukov.
- Zabráňte prístupu zvierat, detí a nepovolaných osôb.
- Nestrkajte nohy alebo ruky do pracovného priestoru.
- Nikdy neponechávajte zariadenie za prevádzky bez dozoru.
- Nepoužívajte zariadenie na iný účel, než na ktorý je určené.
- Pri práci používajte osobné ochranné pracovné prostriedky (napr. okuliare, chrániče sluchu, respirátor, bezpečnostnú obuv a pod.).
- Neprepínajte sa, používajte vždy obe ruky.

- So zariadením nepracujte pod vplyvom alkoholu a omamných látok.
- Ak trpíte závratmi, oslabením alebo mdlobami, so zariadením nepracujte.
- Akékoľvek úpravy zariadenia nie sú povolené. NEPOUŽÍVAJTE v prípade, že zistíte ohnutie, prasklinu alebo iné poškodenie.
- Nikdy nevykonávajte údržbu zariadenia za prevádzky.
- Ak sa objaví neobvyklý zvuk alebo iný neobvyklý jav, okamžite stroj zastavte a prerušte prácu.
- Kľúče a skrutkovače vždy po použití odstráňte zo stroja.
- Pred použitím stroja skontrolujte, či sú pevne dotiahnuté všetky skrutky.
- Zaistite správnu údržbu stroja. Pred použitím skontrolujte, či nedošlo k poškodeniu stroja.
- Pri údržbe a oprave používajte iba originálne náhradné diely.
- Použitie prídavných zariadení alebo príslušenstva neodporučených dodávateľom môže viesť k zraneniam.
- Na konkrétnu prácu zvolte vhodné zariadenie. Nesnažte sa preťažovať prístroje či príslušenstvo s malým výkonom a používať ho na prácu, ktorá vyžaduje väčšie strojné zariadenie.
- Zariadenie nepreťažujte. Prácu odmeriavajte tak, aby mohlo bez námahy pracovať optimálnou rýchlosťou. Na poškodenie spôsobené preťažením sa nevzťahuje záruka.
- Chráňte zariadenie pred nadmernou teplotou a slnečným žiarením.
- Zariadenie nie je určené na prácu pod vodou ani vo vlhkom prostredí.
- Pokiaľ zariadenie dlhší čas nepoužívate, uložte ho na suchom uzamknutom mieste mimo dosahu detí.
- Pred spustením stroja skontrolujte všetky bezpečnostné prvky, alebo pracujú hladko a účinne. Presvedčte sa, či sú všetky pohyblivé diely v dobrom stave.
- Skontrolujte, či nie sú niektoré diely prasknuté alebo zadreté, presvedčte sa, že sú všetky diely správne nasadené. Kontrolujte aj všetky ďalšie podmienky, ktoré môžu ovplyvniť funkciu náradia.
- Ak nie je uvedené inak v tomto návode, je poškodené diely a bezpečnostné prvky nutné opraviť alebo vymeniť.



Zostavy

- Nepoužívajte zariadenie, kým nie je kompletne zostavené.



Elektrické zariadenie

- Pri používaní elektrického náradia je vždy potrebné dodržiavať základné bezpečnostné opatrenia vrátane nasledujúcich za účelom obmedzenia rizika vzniku požiaru, úrazu elektrickým prúdom a zranenia osôb. Pred uvedením tohto výrobku do činnosti si tieto pokyny prečítajte a zapamätajte.
- Ubezpečte sa, že je zástrčka zapojená do správnej istenej zásuvky. Napätie siete musí byť zhodné s napätím uvedeným na štítku, aby nedošlo k prehriatiu a spáleniu motora alebo naopak k jeho nedostatočnému výkonu.
- Pred zapojením do siete sa presvedčte, že je vypínač v polohe OFF (vypnuté). Ak zariadenie nemá hlavný vypínač, slúži miesto neho vidlica. Po skončení práce vyťahnite vidlicu sieťového prívodu zo zásuvky.
- Elektrické prístroje nikdy neprenášajte za kábel. Kábel nepoužívajte na vytiahnutie zástrčky zo zásuvky.
- Chráňte prívodný kábel pred vysokými teplotami, olejom, rozpúšťadlami a ostrými hranami.
- Pravidelne kontrolujte kábel a v prípade poškodenia ho nechajte opraviť u odborníka. Pravidelne kontrolujte predlžovacie káble a v prípade poškodenia ich vymeňte.
- V prípade potreby používajte vždy kvalitný úplne odvinutý predlžovací kábel zodpovedajúci výkonom. Pravidelne ho kontrolujte na poškodenie. Chybný kábel je nutné vymeniť alebo opraviť.
- Pred začatím údržby, montáže, výmeny dielov či podobnej činnosti, vypnite hlavný vypínač a vyťahnite zástrčku zo zásuvky.
- Dajte pozor, aby nedošlo k samovoľnému spusteniu zariadenia. Prsty nemajte v blízkosti spúšťacieho mechanizmu, kým to nie je bezpodmienečne nutné.
- Ak má byť zariadenie nainštalované k pracovnému stolu, po dokončení montáže uvoľnite poistné tlačidlo.
- Neprevádzkujte vo výbušnom prostredí (pri lakovaní, pri práci s kvapalnými horľavinami atď.)

POZ.	NÁZOV	Ks
84	Pružina	4
85	Pružina	1
86	Spojovacia doska	1
87	Ovládacie ťahadlo	1
88	Podložka	1
89	Reťazové koleso	1
90	Reťazové koleso	1
91	Zostava trecieho kolesa	1
92	Reťazové koleso	1
93	Trecie koleso	1
94	Doska	1
95	Pružina	1
97	Zostava vodiaceho plechu	1
98	Ochranný plech hobl'ovacej hlavy	1
99	Krycí plech	1
100	Oporná konzola	1
101	Vodiaca doska	1
102	Pravá kovová doska	1
103	Ľavá kovová doska	1
104	Spojovacia doska	1
105	Ochranná doska	2
106	Ľavá klzná doska	1
107	Pravá klzná doska	1
108	Rukoväť	1
109	Skrutka	2
110	Ochranný kryt	1
111	Doska pre nastavenie spínača	1
112	Ustavovacia tyč	1
113	Ustavovacia tyč	1
114	Remenica motora	1
115	Rameno	1
116	Blokovacia rukoväť	1
117	Dlhá blokovacia rukoväť	1
118	Krátka blokovacia rukoväť	1
119	Oceľový uholník	1
120	Oporná doska	1
121	Ochranná doska	1
122	Tvarová U podložka	1
123	Poistná doska	1

POZ.	NÁZOV	Ks
124	Vložka z plastickej hmoty	2
125	Upevňovacia doska spínača	1
126	Mikrospínač	1
128	Pružina	2
129	Skrutka 6HR hlava M8 x 30	4
131	Zostava kolesa	1
132	Ručné koleso	1
500	Čap 3,2 x 30	2
501	Skrutka s vnútorným 6HRM10 x 16	1
502	Podložka 10	2
505	Matica Šesťhranná M10	8
506	Skrutka M5 x 12	5
507	Skrutka M5 x 15	4
508	Skrutka 6HR hlava M8 x 18	4
509	Matica šesťhranná M8	20
510	Podložka 5	4
511	Podložka 8	14
512	Skrutka s vnútorným 6HRM8 x 25	4
513	Pružná podložka 8	22
514	Skrutka s vnútorným 6HRM10 x 25	4
515	Pružná podložka 10	11
516	Skrutka s vnútorným 6HRM10 x 40	2
517	Čap A 8 x 30	2
518	Skrutka s vnútorným 6HR M6 x 35	4
519	Šesťhranná skrutka M8 x 12	2
520	Skrutka s vnútorným 6HR M6 x 16	1
521	Matica šesťhranná M16	4
523	Pružná poistka 15	4
525	Čap 5 x 16	1
526	Skrutka M6 x 16	20
527	Čap 8 x 10	2
528	Skrutka M4 x 6	2
529	Štvorhranný klin	2
530	Samocentrovacie ložisko	2
531	Hriadeľové pero 8 x 20	1
532	Pružná poistka 30	1
533	Pružná poistka 62	4
534	Nastavovacia skrutka M6 x 10	3
535	Skrutka s valcovou hl. M8 x 30	8

ZOZNAM DIELOV

POZ.	NÁZOV	Ks	POZ.	NÁZOV	Ks
1	Pravá a ľavá podpera dosky	2	42	Hobľovací nôž	4
2	Doska motora	1	43	Pružina	8
3	Chrániaca doska	2	44	Odvod odpadu	1
4	Bočná doska	1	48	Skrutka	2
5	Nylonová objímka	1	49	Príslušenstvo stola prieťahu	1
6	Oporná doska	1	50	Zdvíhacia rúrka	1
7	Čap	1	51	Konzola zdvíhacej rúrky	1
8	Nastavovacia skrutka	1	52	Opora vodiacej skrutky	1
9	Šesťhranná matica M8	2	53	Zostava prevodu	1
10	Poistná skrutka	1	54	Ustavovacia tyč	1
11	Gumová opora	4	55	Uzamykací blok	1
12	Pravá opora frérovacej hlavy	1	56	Uzamykacia doska	1
13	Ľavá opora frérovacej hlavy	1	57	Zostava uzamykacej tyče	1
14	Pravá nastavovacia konzola	1	58	Ručné koleso	1
15	Ľavá nastavovacia konzola	1	59	Pružný krúžok	1
16	Aretačná kocka	1	60	Ukazovateľ	1
17	Aretačná kocka	1	61	Rozsah hĺbky	1
18	Zadný stôl	1	62	Orientovaná podložka	1
19	Predný stôl	1	63	Stôl preťahovačky	1
20	Nastavovací hriadeľ	2	64	Obmedzovacia podložka	1
21	Kovová podložka	2	65	Obmedzovacia podložka	1
22	Zostava ručnej aretácie	2	66	Prevodovka	1
23	Excentrická objímka	2	67	Ozubené koleso	1
25	Zábrana spätného vrhu	15	68	Vodiaca skrutka	1
26	Priečna os	1	69	Hriadeľ ozubeného kolesa	1
27	Oporná os	2	70	Podložka	1
28	Šesťhranná matica M12	4	71	Poistný krúžok	1
30	Mierka	1	72	Poistná rukoväť	1
31	Nastavovacie koleso	1	73	Poistná kocka	1
32	Spojovacia doska	1	74	Zostava riadiaceho ťahadla	1
33	Mierka	1	75	Zostava reťazového kolesa	1
35	Skrutka 6HR hlava M12 x 70	2	76	Zostavené koleso	1
36	Zostava hobľovacej hlavy	1	77	Zostava nastavenia kolesa	1
37	Skriňa guľôčkového ložiska	2	78	Podložka	1
38	Remenica hobľovacej hlavy	1	79	Podložka	1
39	Ochranná lišta	1	80	Reťazové koleso	2
40	Hobľovacia hlava	1	81	Hnaví valec	1
41	Upevňovacia lišta hobľovacieho noža	1	83	Podložka	4

- Nepoužívajte ho vo vlhkom prostredí, alebo ak je zariadenie mokré. Elektrická výzbroj je konštruovaná na použitie v normálnom prostredí s teplotami +5 až +40 °C, s relatívnou vlhkosťou neprekračujúcou 50 % pri teplote +40 °C.
- Elektrické zariadenia podliehajú pravidelným revíziám v stanovených lehotách.

Rotačné nástroje

- Vždy majte na sebe vhodný odev (Např. nenoste voľné časti odevov, kravaty či šperky, dlhé vlasy zväzujte dozadu, chráňte si nohy a nenoste obnosenú obuv. Rukávy košiel si zapnite alebo vyhrňte). Nebezpečenstvo zachytenia a namotania rotujúcimi časťami.
- Neodstraňujte ochranné kryty a dbajte, aby bola vždy dosiahnutá maximálna ochrana obsluhy.
- Počas práce sa vyvarujte kontaktu s pohybujúcimi sa dielmi. Udržujte ruky mimo dosah rotujúcich dielov.

Obrábanie

- Nesnažte sa dosiahnuť príliš ďaleko. Zaujmite pevnú pozíciu na oboch nohách, dostatočne bezpečnú aj pri prípadnom spätnom ráze.
- Dodržiavajte predpisy pre údržbu a pokyny pre výmenu nástrojov.
- Na podávanie materiálu používajte tlačidlá.
- Uistite sa, že spracovávaný kus je v súlade s technickými parametrami zariadenia a je bezpečne uchytený.
- Pri uvoľňovaní predmetu postupujte s najvyššou opatrnosťou.

Hobľovanie a preťahovanie

- Dbajte na správne nastavenie nožov.
- Pravidelne kontrolujte funkčnosť zariadenia proti spätnému rázu.
- Dbajte na správny smer posuvu materiálu proti smeru otáčania nožovej hlavy.
- Pred uvedením stroja do prevádzky vykonajte odkonzervovanie povrchu pracovnej dosky (častí, po ktorých je s materiálom manipulované) např. benzínovým čističom a pod., pretrite dosucha. Následne naneste na očistený povrch pracovnej dosky vhodný prípravok na zníženie trenia (mydlo alebo nábytkové leštadlo).
- Vyhnite sa opracovávaní príliš zakrivených kusov.
- Pri práci na hobľovačke a prieťahu musí pracovník nosiť krátku zosilnenú zásteru a bezpečnostné ochranné okuliare. Je vhodné používať zodpovedajúcu ochranu sluchu a odporúčanú pracovnú obuv.
- **Je zakázané používať pracovný plášť!**
- So strojom môže pracovať iba pracovník s kvalifikáciou pre prácu s drevom (alebo pracovník zaškolený týmto pracovníkom). Pracovník je povinný dodržiavať všetky bezpečnostné predpisy a nariadenia platné v jeho krajine.

Protipožiarne pokyny

- Pri práci nefajčite a nemanipulujte s otvoreným ohňom.
- Udržujte čistotu a z pracoviska a pravidelne odpratávajte hoblíny a prach vzniknutý pri spracovaní dreva.

Hygienické pokyny

- Používajte osobné ochranné pomôcky, ako rukavice, okuliare, ochranu sluchu, príp. respirátor.

Hodnoty hluku zariadenia

	Hodnoty hluku			
	Hladina hluku v mieste obsluhy		Hladina akustického výkonu	
	L _{aeq} v dB(A)		L _{wAV} dB(A)	
Pracovisko	Bez zaťaženia	Bez zaťaženia	Bez zaťaženia	Bez zaťaženia
Hobľovačka	85,5	92	89	98,5
Preťahovačka	94	94,5	107	108

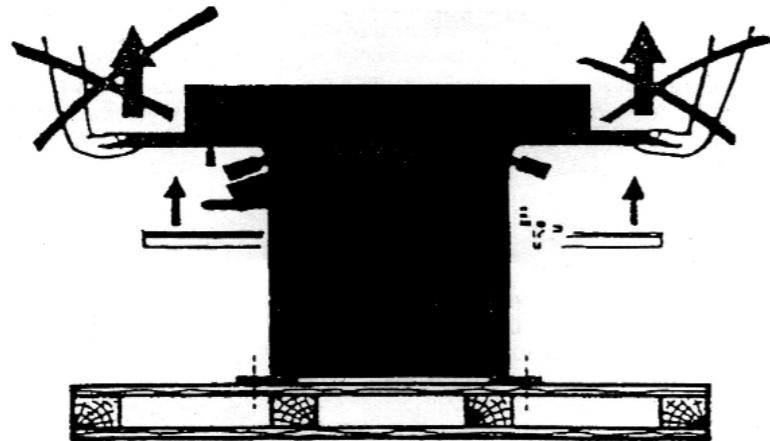
MONTÁŽ

Pre dopravu je stroj upevnený na drevenej palete na spodnej strane.

Stroj je možné skladovať pri teplotách -25 až + 55 °C v zakrytom priestore.

Počas prepravy chráňte stroj pred nárazmi, ktoré môžu spôsobiť poškodenie stroja alebo jeho prestavenie. Na manipuláciu používajte iba certifikované zdvíhacie príslušenstvo. Na zdvíhanie je nutné použiť oceľové lano s priemerom min. 5 mm.

- Než vyhodíte obal od prístroja, skontrolujte, či v ňom nezostali nejaké súčiastky. Ak áno, vyhľadajte si diel v zozname dielov alebo na schéme zostavenia a príslušný diel nainštalujte.



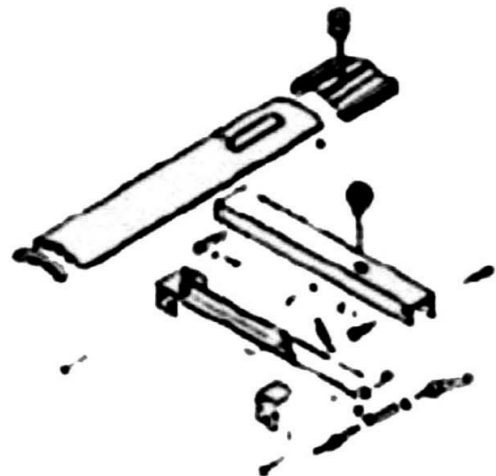
INŠTALÁCIA

Pred pripojením na el. sieť skontrolujte napätie v sieti. Na pripojenie použite vodiče s prierezom 1,5 mm² ak dĺžka nepresiahne 10 m. V opačnom prípade použite vodiče s prierezom 2,5 mm². V prípade montáže dlhšieho vodiča musí byť zaistené pripojenie na sieť odbornou spôsobilou osobou. Pre zaistenie správneho usadenia stroja pripravte stabilné, rovné, betónové podlažie. Odchýlka rovinnosti plochy určenej na usadenie stroja musí byť max. 1 mm/1m. Stroj musí byť upevnený k podlahe.

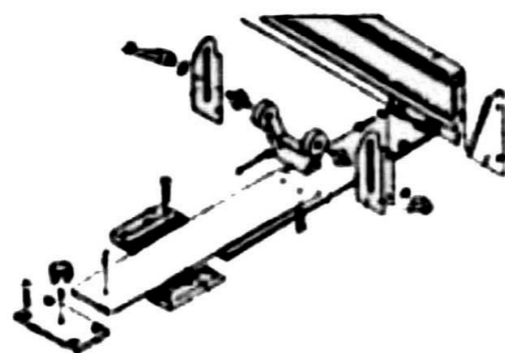
Upevnenie vykonajte pomocou 4 nastaviteľných skrutiek v nohách stroja zakotvených do podlahy. Pred montážou stroja zväžte, aký dlhý bude spracovávaný materiál v danom priestore.

Pred prvým spustením stroja a vždy pri začiatku práce, kontrolujte správny zmysel otáčania hobľovacej hlavy. Správny zmysel je v smere hodinových ručičiek, ak obsluha stojí na strane stroja proti zarážke - smer je vyznačený šípkou piktogramu. Smer otáčania je možné meniť prepínačom vnútri zástrčky, bez nutnosti demontáže.

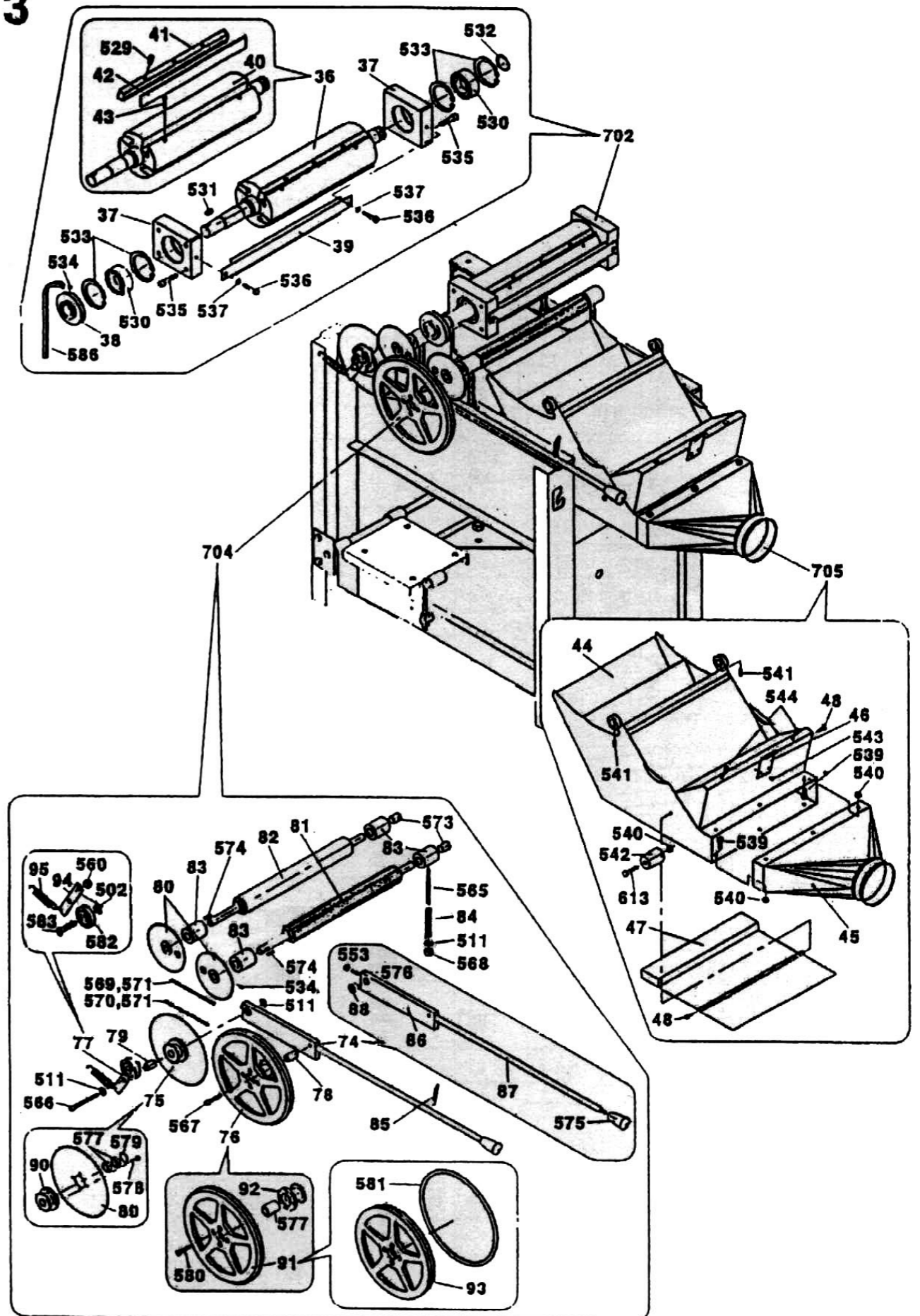
Montáž ochranného krytu



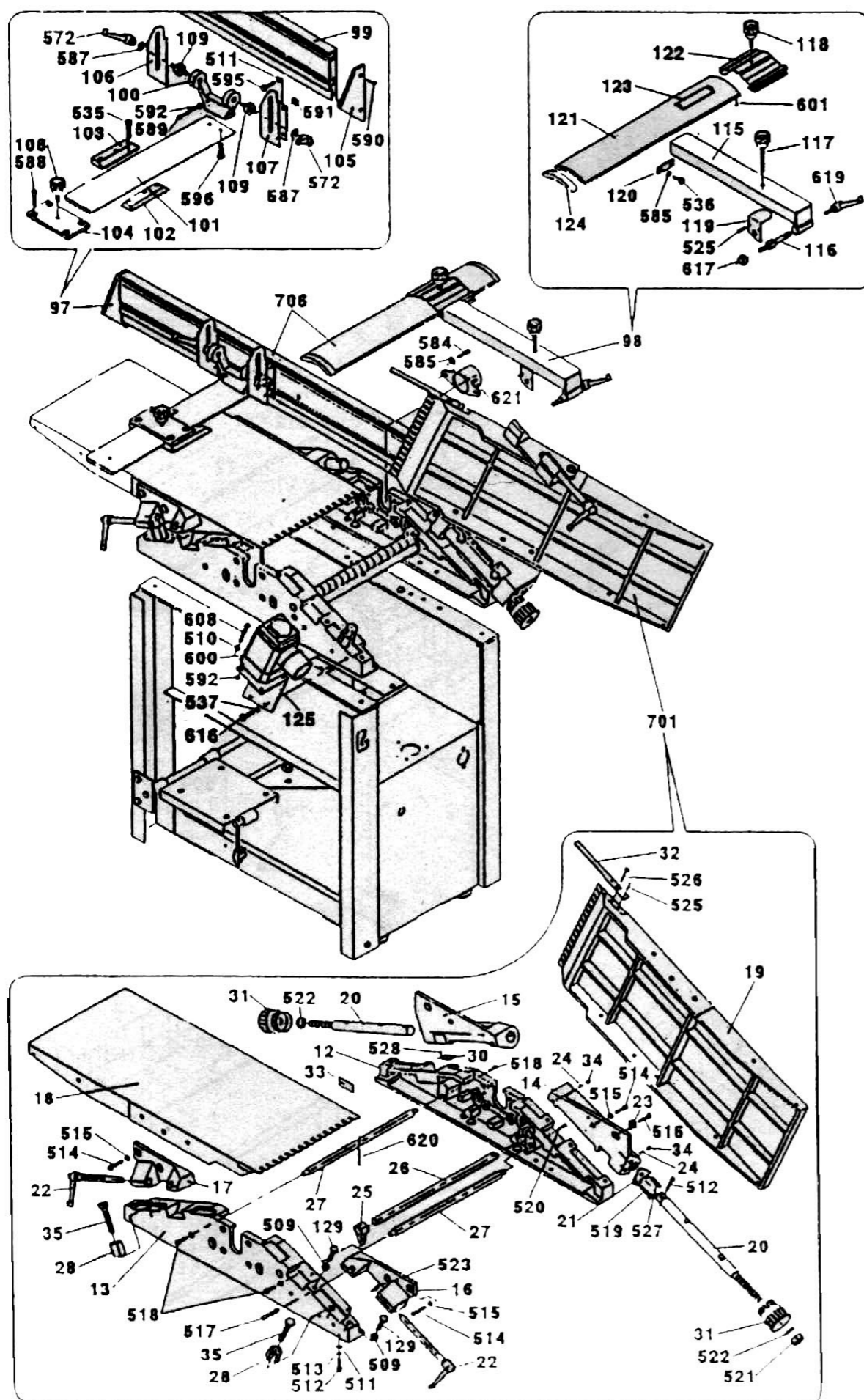
Montáž pomocného vodiaceho pravítka



3



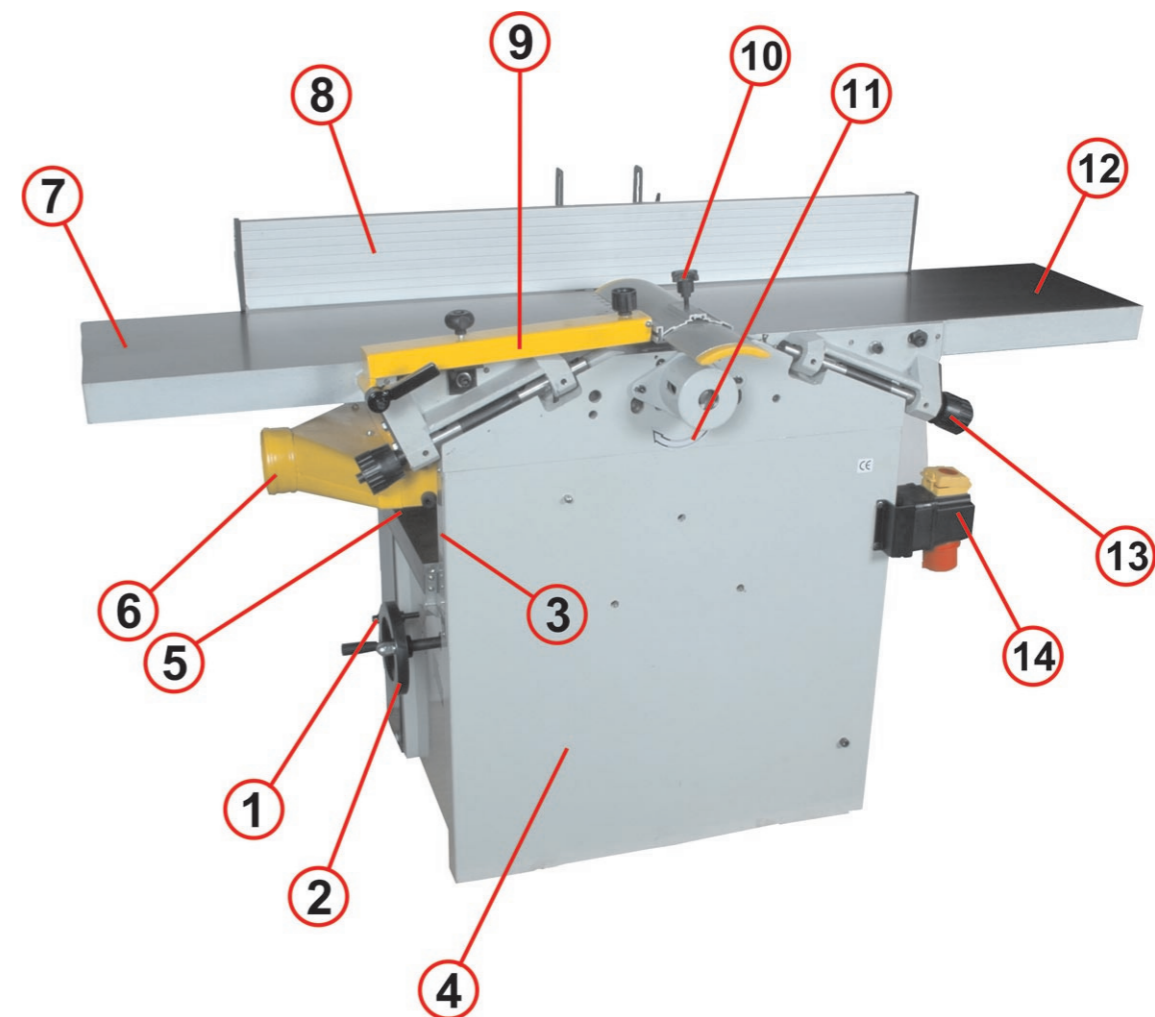
2



ÚČEL A POUŽITIE STROJA

Stroj musí pracovať v dielenskom prostredí, kde sa teplota pohybuje v rozmedzí 5 až 40 °C a relatívna vlhkosť vzduchu 30 - 95 % nekondenzujúca, v nadmorskej výške do 1 000 m n. m. Hobľovačka s priťahom je určená na hobľovanie mäkkého aj tvrdého dreva.

POPIS STROJA



Poz. Názov

1	Páka prietahu
2	Ovládanie hrúbky prietahu
3	Informačná stupnica nastavenia prietahu
4	Teleso hobľovačky s priťahom
5	Priestor prietahu, vľavo je STOP tlačidlo
6	Príruba odsávania
7	Stôl hobľovačky zadný

Poz. Názov

8	Pomocné pravítko
9	Držiak ochranného krytu
10	Ochranný kryt
11	Ukazovateľ smeru otáčania nožového valca
12	Stôl hobľovačky predný
13	Nastavovacia skrutka stola
14	Vypínač

PRÍSLUŠENSTVO

Možné objednať - nie je dodávané so strojom.

MTA - 310

pkcj

PKS 100

Dlabacie zariadenie pre PT - 310

Prípravok na usadenie hobľovacích nožov

Brúska hobľovacích nožov MF206

LIKVIDÁCIA

Po skončení životnosti výrobku je nutné pri likvidácii vzniknutého odpadu postupovať v súlade s platnou legislatívou. Výrobok sa skladá z kovových a plastových častí, ktoré sú po roztriedení samostatne recyklovateľné.

1. Demontovať všetky dielce stroja.
2. Dielce roztriediť podľa tried odpadu (kovy, guma, plasty apod.).
Vytriedený materiál odovzdajte na ďalšie využitie.
3. Elektroodpad (použitie elektrické ručné náradie, elektromotory, nabíjacie zdroje, elektronika, akumulátory, batérie...).

Vážený zákazník, z hľadiska zákonných predpisov sa v prípade elektroodpadu jedná o nebezpečný odpad, ktorého likvidácia podlieha zvláštnemu režimu režimu a riadi sa predpismi platnými v krajine použitia. Je zakázané vhadzovať elektroodpad do nádob určených na zber komunálneho odpadu. Je taktiež možné prístroj odovzdať do zberných miest elektroodpadu. Informácie o miestach zberu obdržíte na zastupiteľstve obce alebo na internete.

UPOZORNENIE

Pokiaľ dôjde k poruche, zašlite prístroj na adresu predajcu, oprava bude vykonaná v čo najkratšom termíne. Stručný popis poruchy skráti jej hľadanie a čas opravy. V záručnej lehote k prístroju priložte záručný list a doklad o kúpe. Taktiež po uplynutí záručnej lehoty sme tu pre vás a prípadné opravy vykonáme za priaznivé ceny.

Aby ste zabránili poškodeniu prístroja pri preprave, bezpečne ho zabalte alebo použite originálny obal. Za poškodenie pri preprave nenesieme zodpovednosť a pri reklamacii u prepravnej služby záleží na úrovni balenia a zabezpečení proti poškodeniu.

Pozn.: Zobrazenie sa môže líšiť od dodaného výrobku, rovnako ako sa môže líšiť rozsah a typ dodaného príslušenstva. Je to dôsledok vývoja avšak takéto varianty nemajú žiadny vplyv na správnu funkciu výrobku.

Spustenie stroja vypínačom Spustenie stroja sa vykonáva vypínačom umiestneným na strane hobľovačky s priefahom. Stroj je vybavený druhým tlačidlom núdzového zastavenia, preto je potrebné pred spustením skontrolovať, či sa nachádza v aktívnej polohe.

Stôl prieťahu

Nevyhnutná medzera medzi materiálom a hobľovacou hlavou je nastavená pri výrobe pre zaistenie dobrej tuhosti a pokojného chodu. Rovnobežnosť medzi pracovnou plochou stola a hriadeľom hobľovacej hlavy je nastavená pri výrobe.

Nastavenie stola prieťahu

Uvoľniť upevňovaciu páku stola a nastaviť stôl prieťahačky do požadovanej polohy ručným nastavovacím kolesom.

Vložte opracovávaný diel na stôl, umiestnený na hornej strane stroja.

Zdvihnite stôl ako dovoľí výška dielu.

Ručným kolesom nastavte hrúbku triesky na max. 3 mm.

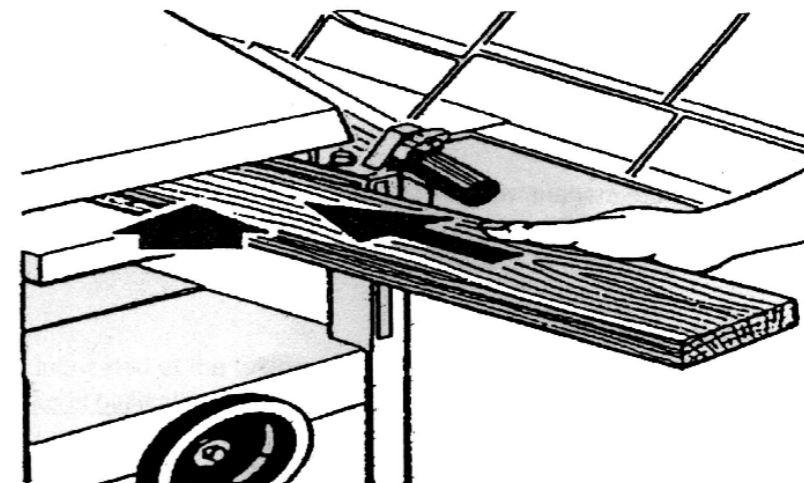
Potom upevnite stôl v požadovanej pozícii použitím upevňovacej páky.

Zapnite stroj a tlačte diel vpred.

Diely s rôznou šírkou na koncoch sa vkladajú do stroja širším koncom.

V prípade hobľovania dreva s veľkým obsahom smoly, je odporúčané natrieť stôl prieťahu parafinovým voskom pre ľahšie čistenie.

Pracovná oblasť je na čelnej strane hobľovacieho stola a na tej strane, kde je ručné koleso (pre zdvíhanie) stola prieťahu.



Výmena a nastavenie nožov hobľovacej hlavy

Pred prácou sa uistite, že je zariadenie odpojené od siete.

Pred výmenou nožov odklopte pracovné stoly. Ako prvý odklopte zadný stôl!

Plochým kľúčom uvoľnite 5 skrutiek (poz. 4) upevňovacej lišty (poz. 3).

Silou pružín (poz. 1) sú nože (poz. 2) automaticky vysunuté.

Vyberte nože a vyčistite priestor uloženia nožov, upínaciu lištu, závit upevňovacích skrutiek.

Starostlivo vyčistite nové nože.

Vložte nové nože a pomocou 5 skrutiek nôž zaistíte tak, aby presahovali povrch hobľovacej hlavy o max. 1,1 mm. Výrobca odporúča výšku nastavenia od 0,7 mm do 0,8 mm.

Dbajte na to, aby nože ani upevňovacie lišty neprečnievali cez bočné plochy nožovej hlavy!

Potom pevne dotiahnite 5 upevňovacích skrutiek. Po dokončení všetkých vykonaných krokov sa uistite, že všetky skrutky sú na svojom mieste a upevnite všetky ochranné kryty.

Sklopte pracovné stoly, zadný ako prvý.

Ručne pretočte nožovou hlavou a uistite sa o voľnom priechode v celej otáčke. Pozor na porezanie!

Spustiť stroj zapnutím vypínača.

Nepoužívajte nože nižšie než 17 mm! Ich upevňovacia plocha je príliš malá.

Pre pohodlné a jednoduché nastavenie nožov hobľovačky odporúčame použiť z našej ponuky. Prípravok na usadenie hobľovacích nožov s objednávacím kódom PKSJ (nie je súčasťou dodávky).

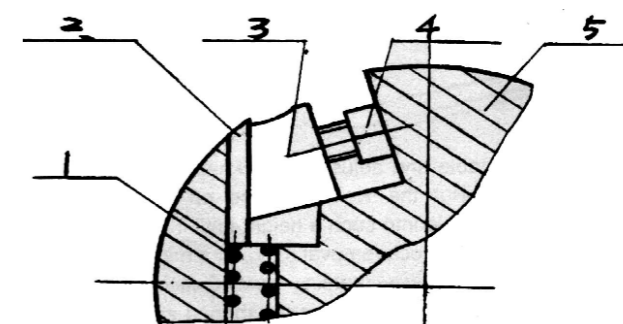
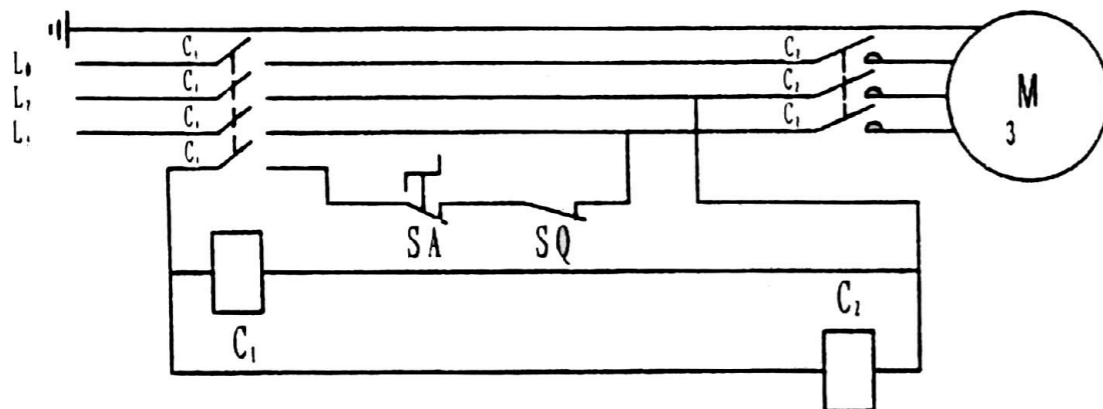


SCHÉMA EL. ZAPOJENIA

Pred pripojením stroja skontrolujte, či napätie zdroja zodpovedá udanému napätiu na štítku stroja.



ODSTRÁNENIE PROBLÉMOV

Niektoré problémy nemusia vzniknúť, ak stroj používate správne a vykonávate pravidelne zodpovedajúcu údržbu. V prípade, že sa piliny nalepia na hobľovaciu hlavu, alebo sa upchá odsávacía rúrka, vypnite el. motor pred tým, než začnete s opravou, inak by sa mohol zničiť. Tiež vypnite ihneď motor, ak sa obrobok vzpriechil.

POPIS	PRÍČINA	ODSTRÁNENIE
Zvýšené vibrácie stroja	Nevyvážené nástroje Tupé alebo zle nastavené nože Nože nemajú rovnaký rozmer Inštalácia stroja na nerovnom povrchu	Kontrolujte polohu, upevnenie a vyváženie nožov Naostriť nože a nastaviť ich Nainštalovať správnu súpravu nožov, hlavne zhodnú rozmermi. Vyvážiť, vypodložiť a dotiahnuť spoje stroja s podlahou.
Stroj nepracuje	Prerušená dodávka el. prúdu	Skontrolujte elektroinštaláciu a prívod
Ťažký posuv prieľahu	Nie je zapnutý posuv	Uvoľnite poistnú páku stola
Na stroji nie je možné preťahovať	Bola nastavená príliš tenká hrúbka triesky Stôl prieľahu nie je čistý	Nastaviť správnu hrúbku triesky Vyčistiť priestor prieľahu
Obrábaný diel sa zachytáva o zadný stôl	Zle nastavený zadný stôl alebo nože Výstupok na konci obrobku Nerovný povrch pre hobľovanie (prehnutý kus) Zlý posuv alebo poloha počas hobľovania	Nastaviť správnu hrúbku triesky, alebo nastavenie nožov Otočiť obrobok alebo zarovnať výstupok Postupné ohobľovanie výstupku Zmeniť rýchlosť alebo polohu pri hobľovaní
Nedostatočný výkon stroja	Tupé nože Príliš veľká hrúbka triesky Stôl nie je čistý Klinový remeň nie je správne napnutý	Naostriť a znovu nastaviť nože. Hrúbka úberu max. 3 mm Vyčistiť povrch stolov a zvýšiť klzkosť ich povrchu potrebným prípravkom (Molykote, Silbergleit, mydlom, nábytkovým leštidlom atď.) Napnutie remeňa nastavíme tak, aby bol priehyb 1 - 1,5 cm.

ÚDRŽBA

- Náradie udržiavajte vždy v čistote. Nečistoty, ktoré vniknú do mechanizmu náradia môžu spôsobiť jeho poškodenie.
- Na čistenie nepoužívajte agresívne čistiace prostriedky a rozpúšťadlá.
- Plastové diely odporúčame utrieť handrou navlhčenou v mydlovej vode.
- Kovové povrchy ošetríte handrou navlhčenou v petroleji.
- Nepoužívané zariadenie uskladnite nakonzervované na suchom mieste, kde nebude korodovať.
- Všetky údržbové práce je nutné vykonávať iba vtedy, keď je zásuvka vytiahnutá zo siete.
- Všetky údržbárske práce smie vykonávať iba odborný personál.
- Na opravy používajte iba originálne náhradné diely.
- Napnutie klinového remeňa nastavíme tak, aby bol priehyb 1 - 1,5 cm.**

Nastavenie smeru otáčania nožovej hlavy

Smer otáčania valca je udávaný piktogramom v jeho blízkosti. Po nastavení nožov ešte raz prekontrolujeme dotiahnutie rozperných skrutiek a vôľu medzi nožom a stolom, ktorá by mala tvoriť min. 0,5 mm, aby nedošlo ku kontaktu noža so stolom.

Uhlíky, nože a pod. sú z hľadiska zákonnej záruky na tovar vecou spotrebnou v zmysle zákona.

Konkrétny popis pracovnej činnosti a využitia výrobku tu zámerne nie je spomenutý, pretože výrobca / dovozca predpokladá, že používateľ funkciu výrobku pozná a s jeho činnosťou je oboznámený, pretože v zmysle zákona ide o bežný výrobok. Ak užívateľ tieto znalosti neovláda alebo si nimi nie je istý, odporúčame obrátiť sa na Inšpektorát bezpečnosti práce.

Mazanie

Ložiská el. motora sú uzavreté, bezúdržbové s trvalou tukovou náplňou.

Ložiská hobľovačky a preťahovačky sú uzavreté, bezúdržbové s trvalou tukovou náplňou.

Povrch pracovných stolov pravidelne striekať klzným sprejom ako Silbergleit, Molykote pre zníženie trenia medzi pracovným stolom a obrobkom.

Vodiace valcové ložisko preťahovačky a zdvíhacia ozubená tyč musia byť čistené a natreté prostriedkom znižujúcim trenie.

Varujeme pred použitím mazacích prostriedkov, ktoré s dreveným prachom sťažujú pohyb.

Pracovné plochy mechanizmov pravidelne podľa potreby namažte vhodným mazivom.