

ZÁRUČNÝ LIST

1. Na náradie a stroje KH Trading je poskytovaná záruka 6/24 mesiacov od dátumu predaja podľa obchodného alebo občianskeho zákona a vzťahuje sa na preukázateľné chyby materiálu (dátum predaja je nutné preukázať riadne vyplneným záručným listom, faktúrou, účtenkou). Iné nároky vo vzťahu na poškodenie akéhokoľvek druhu, priame alebo nepriame, voči osobám alebo materiálu, sú vylúčené.
2. Záruka sa nevzťahuje na poruchy zavinené neodborným zaobchádzaním, preťažením, nedodržaním inštrukcií uvedených v návode, použitím nesprávneho príslušenstva alebo nevhodných pracovných nástrojov, zásahom nepovolanej osoby, prirodzeným opotrebovaním alebo poškodením počas transportu. Ďalej sa nevzťahuje na príslušenstvo, motor, uhlíky, tesniace a teplovzdušné prvky, ktoré vyžadujú periodickú výmenu.
3. Pokiaľ nebude závrada vyhodnotená ako podliehajúca záruke, hradí náklady spojené s výkonom servisného technika podľa platného cenníka, vid' www stránky, a prepravu výrobku späť vlastníku výrobku.
4. Pri uplatňovaní nárokov na záručnú opravu je nutné predložiť záručný list, ktorý je platný iba vtedy, ak je vybavený dátumom výroby a predaja, výrobným číslom (číslom série), pečiatkou príslušnej predajne a podpisom predávajúceho, prípadne platný kúpny doklad.
5. Reklamáciu uplatňujte u predajcu, u ktorého ste náradie alebo stroj zakúpili, príp. zašlite v nerozloženom stave do opravovne. Predávajúci je povinný vyplniť záručný list (dátum predaja, vyr. číslo príp. číslo série, pečiatku predajne a podpis). Všetky tieto údaje musia byť zaznamenané ihneď pri predaji.
6. Záručná lehota sa predlžuje o čas, počas ktorý je náradie alebo stroj v záručnej opravovni. Ak nebude pri oprave zistená porucha spadajúca do záruky, hradí náklady spojené s výkonom servisného technika vlastník (používateľ) náradia alebo stroja.
Náradie zasielajte do opravovne s popisom poruchy, vloženým záručným listom, najlepšie v originálnej škatuli, ktorú odporúčame pre tieto účely dobre uschovať.
7. Výrobky predávajte do servisu iba vo vyčistenej podobe. V opačnom prípade ich nie je možné prijať z hygienických dôvodov, alebo je potrebné účtovať poplatok za čistenie.

SERVIS

Logistické centrum Klecany

Topolová 483

250 67 Klecany

Tel. reklamačného odd.: 266 190 156

266 190 111

Fax: 260 190 100

T-mobile: 603 414 975

O2: 601 218 255

Vodafone: 608 227 255

<http://www.KHnet.cz>

E-Mail: servis@KHnet.cz

| | |
|--|------------------------|
| Výrobok: SPONKO - KLINCOVAČKA KOMBINOVANÁ | |
| Typ: SF-5040 | Výrobné číslo (séria): |
| Dátum výroby: | Záznamy opravovne: |
| Dátum predaja, pečiatka, podpis: | |
| | |

Bez riadne vyplneného záručného listu alebo platného kúpneho dokladu s uvedením typu tovaru (faktúra, doklad o platbe v hotovosti a pod.) nie je možné brať zreteľ na prípadné reklamácie.

uni-max

NÁVOD NA OBSLUHU

SPONKO - KLINCOVAČKA KOMBINOVANÁ



SF-5040

Vážený zákazník, ďakujeme vám za zakúpenie zariadenia od firmy KH Trading s.r.o.
 Naša spoločnosť je pripravená vám poskytnúť svoje služby - skôr než výrobok zakúpíte, pri kúpe, aj po zakúpení.
 V prípade akýchkoľvek otázok, návrhov či odporúčaní kontaktujte naše obchodné miesto. Vynasnažíme sa váš návrh zvážiť a reagovať v rámci možností.

Prvé použitie zariadenia je v zmysle tohto návodu právnym krokom, ktorým užívateľ svojou slobodnou vôľou potvrdzuje, že si tento návod riadne preštudoval, úplne pochopil jeho zmysel a zoznámil sa so všetkými rizikami.

POZOR! Nepokúšajte sa uviesť (príp. používať) zariadenie do chodu skôr, než sa oboznámite s celým návodom na obsluhu. Návod uschovajte pre budúce použitie.

Pozornosť je potrebné venovať najmä pokynom týkajúcim sa bezpečnosti práce.

Nedodržanie alebo nepresné vykonávanie týchto pokynov môže byť príčinou úrazu vlastnej osoby alebo iných osôb, prípadne môže dôjsť k poškodeniu zariadenia alebo spracovávaného materiálu.

Dbajte hlavne na bezpečnostné inštrukcie uvedené na štítkoch, ktorými je zariadenie vybavené.

Tieto štítky neodstraňujte ani nepoškodzuje.

Na uľahčenie prípadnej komunikácie si sem opíšete číslo faktúry príp. kúpneho dokladu.

POPIS

Ľahká, kvalitná pneumatická sponko-klincovačka s bezpečnostnými prvami umožňuje plynulú a efektívnu prácu.

Silu úderu nie je možné regulovať tlakom privádzaného stlačeného vzduchu.

TECHNICKÉ DÁTA

| | |
|----------------------------------|--------------------|
| Pracovný tlak stlačeného vzduchu | .4 - 7 bar |
| Max. tlak stlačeného vzduchu | .8 bar |
| Sponky | .5,7 × 16 - 40 mm |
| Klince dĺžka | .15 - 40 |
| Rozmer | .1,25 - 1 mm |
| Pripájací závit vnútorný | .1/4" |
| Kapacita zásobníka | .100 ks |
| Obal (d × š × v) | .55 × 235 × 255 mm |
| Hlučnosť | .82 dB |
| Hmotnosť netto | .1,5 kg |
| Hmotnosť brutto | .2,5 kg |

Správnosť textu, grafov a údajov sa viaže na dobu tlače. V záujme neustáleho zlepšovania našich výrobkov môže dôjsť k zmene technických údajov bez predchádzajúceho upozornenia.

ZÁZNAM O VYKONANEJ OPRAVE A ÚDRŽBE

Záznamy o opravách a údržbe:

| DÁTUM | ZÁZNAM O VYKONANEJ OPRAVE A ÚDRŽBE | ODBORNÁ PRÍPRAVA |
|-------|------------------------------------|------------------|
| | | |
| | | |
| | | |
| | | |
| | | |
| | | |
| | | |
| | | |
| | | |
| | | |
| | | |
| | | |

ZOZNAM DIELCOV

| Poz. | Popis | Poz. | Popis |
|------|----------------------|------|----------------------|
| 1 | SKRUTKA | 41 | DORAZ |
| 2 | OTOČNÝ VÝFUK | 42 | NASTAVOVACIA MATICA |
| 3 | PRUŽINA | 43 | POISTKA |
| 4 | SKRUTKA M5 × 20 | 44 | - |
| 5 | PRUŽNÁ PODLOŽKA | 45 | SKRUTKA M4 × 12 |
| 6 | VEKO VALCA | 46 | SKRUTKA M4 × 6 |
| 7 | O KRÚŽOK 13,7 × 2,4 | 47 | O KRÚŽOK 2,4 × 1,8 |
| 8 | TESNENIE | 48 | MATICA 1,8 |
| 9 | TLAČNÁ PRUŽINA | 49 | NARÁŽAČ |
| 10 | VENTIL | 50 | TLAČIDLO |
| 11 | TESNENIE | 51 | O KRÚŽOK 4,5 × 1,2 |
| 12 | O KRÚŽOK 24,8 × 3,5 | 52 | PRUŽINA ČAPU |
| 13 | O KRÚŽOK 31,2 × 2,5 | 53 | ZÁPADKA |
| 14 | PUZDRO | 54 | TLAČNÁ PRUŽINA |
| 15 | O KRÚŽOK 42,6 × 2,35 | 55 | SKRUTKA M4 × 35 |
| 16 | O KRÚŽOK 30 × 1,8 | 56 | OPORA |
| 17 | TESNENIE | 57 | ČAP |
| 18 | VALEC | 58 | TRUBKA |
| 19 | O KRÚŽOK 29,7 × 3,55 | 59 | ŠTÍTOK |
| 20 | ZOSTAVA PIESTA | 60 | OKIENKO |
| 21 | TLMIČ | 61 | ZÁSOBNÍK |
| 22 | TELO | 62 | NADSTAVEC |
| 23 | PRIECHODKA | 63 | ROZPERA |
| 24 | POSÚVATKO | 64 | SKRUTKA M4 × 12 |
| 25 | O KRÚŽOK 11 × 1,2 | 65 | SKRUTKA M4 × 10 |
| 26 | PRUŽINA Ø 0,4 MM | 66 | KRYT ROZPERY |
| 27 | VRETENO VENTILU | 67 | KRYT ROZPERY |
| 28 | O KRÚŽOK 8 × 1 | 68 | ČAP 1,5 × 12 |
| 29 | O KRÚŽOK 1,9 × 1,1 | 69 | KLZNE VEDENIE |
| 30 | VEDENIE VRETENA | 70 | ZÁSOBNÍK |
| 31 | O KRÚŽOK 11,2 × 1,85 | 71 | PEVNÁ OPORA |
| 32 | ČAP | 72 | SKRUTKA M4 × 8 |
| 33 | SPÚŠŤ | 73 | MATICA M4 |
| 34 | PRUŽNÝ KRÚŽOK | 74 | SKRUTKA M4 × 16 |
| 35 | BEZPEČNOSTNÁ DOSKA | 75 | RUKOVÄŤ |
| 36 | ČAP 2,5 × 16 | 76 | O KRÚŽOK 36,3 × 3,55 |
| 37 | KOZLÍK | 77 | ČAPIČKA |
| 38 | PRUŽINA | 78 | VSUVKA |
| 39 | PRUŽNÝ KRÚŽOK 5 | | |
| 40 | - | | |

BEZPEČNOSTNÉ OPATRENIA

- Zariadenie môže obsluhovať len osoba staršia ako 18 rokov, riadne spôsobilá, poučená a preškolená zo zásad bezpečnosti a ochrany zdravia pri práci.
- Obsluha musí mať súhlas lekára na vykonávanie činností na tomto zariadení.

Pracovisko odporúčame vybaviť tabuľkami so zásadami bezpečnej práce:

Symbole používané v týchto inštrukciách



Pozor!

Označuje nebezpečenstvo zranenia alebo veľkej materiálnej škody.



Varovanie!

Nebezpečenstvo poškodenia.



Poznámka:

Dodatočná informácia.



Nutnosť používať osobné ochranné pomôcky.



Všeobecné

- Zoznámte sa s použitím tohto zariadenia a jeho ovládaním a možnými rizikami spojenými s jeho užívaním.
- Zaistite, aby bol používateľ zariadenia dôkladne oboznámený s ovládaním, prevádzkou a prvkami tohto zariadenia a možnými nebezpečenstvami, plynúcimi z jeho používania.
- Dbajte vždy na bezpečnostné inštrukcie uvedené na štítkoch. Tieto štítky neodstraňujte ani nepoškodzuje. V prípade poškodenia alebo nečitateľnosti štítku kontaktujte dodávateľa.
- Udržiavajte pracovisko v poriadku a čistote. Neporiadok v pracovnom priestore môže spôsobiť nehodu.
- Nikdy nepracujte v stiesnených alebo zle osvetlených priestoroch. Vždy skontrolujte, či je podlaha stabilná a či je dobrý prístup k práci. Vždy udržiavajte stabilný postoj.
- Neustále sledujte postup práce a používajte všetky zmysly. Nepokračujte v práci, ak sa na ňu nemôžete úplne sústrediť.
- O svoje náradie sa starajte a udržiavajte ho čisté.
- Rukoväte a ovládacie prvky udržiavajte suché a bez stôp olejov a tukov.
- Zabráňte prístupu zvierat, detí a nepovolaných osôb.
- Nestrkajte nohy alebo ruky do pracovného priestoru.
- Nikdy neponechávajte zariadenie za prevádzky bez dozoru.
- Nepoužívajte zariadenie na iný účel, než na ktorý je určené.
- Pri práci používajte osobné ochranné pracovné prostriedky, okuliare a chrániče sluchu.
- Neprepínajte sa, používajte vždy obe ruky.
- So zariadením nepracujte pod vplyvom alkoholu a omamných látok.

- Ak trpíte závratmi, oslabením alebo mdlobami, so zariadením nepracujte.
- Akékoľvek úpravy zariadenia nie sú povolené. NEPOUŽÍVAJTE v prípade, že zistíte ohnutie, prasklinu alebo iné poškodenie.
- Nikdy nevykonávajte údržbu zariadenia za prevádzky.
- Ak sa objaví neobvyklý zvuk alebo iný neobvyklý jav, okamžite stroj zastavte a prerušte prácu.
- Pred použitím stroja skontrolujte, či sú pevne dotiahnuté všetky skrutky.
- Zaistite správnu údržbu stroja. Pred použitím skontrolujte, či na stroji nedošlo k poškodeniu.
- Pri údržbe a oprave používajte iba originálne náhradné dielce.
- Použitie prídavných zariadení alebo príslušenstva neodporúčaných dodávateľom môže viesť k zraneniam.
- Na konkrétnu prácu zvolte vhodné zariadenie. Nesnažte sa preťažovať prístroje či príslušenstvo s malým výkonom a používať ho na prácu, ktorá vyžaduje väčšie strojné zariadenie.
- Zariadenie nepreťažujte. Prácu odmeriavajte tak, aby mohlo bez námahy pracovať optimálnou rýchlosťou. Na poškodenie spôsobené preťažením sa nevzťahuje záruka.
- Chráňte zariadenie pred nadmernou teplotou a slnečným žiarením.
- Zariadenie nie je určené na prácu pod vodou ani vo vlhkom prostredí.
- Ak zariadenie dlhší čas nepoužívate, uložte ho na suchom uzamknutom mieste mimo dosahu detí.
- Pred spustením náradia skontrolujte či všetky bezpečnostné prvky pracujú hladko a účinne. Presvedčte sa, či sú všetky pohyblivé dielce v dobrom stave.
- Skontrolujte, či nie sú niektoré dielce prasknuté alebo zadreté, presvedčte sa, že všetky dielce sú správne nasadené. Kontrolujte aj všetky ďalšie podmienky, ktoré môžu ovplyvniť funkciu náradia.
- Ak nie je uvedené inak v tomto návode, je nutné poškodené dielce a bezpečnostné prvky opraviť alebo vymeniť.

Jemná mechanika

- Prístroj nikdy neupínajte do zveráka.
- Chráňte prístroj pred nárazmi a pádom. Po skončení práce ho uložte späť do kufríka.

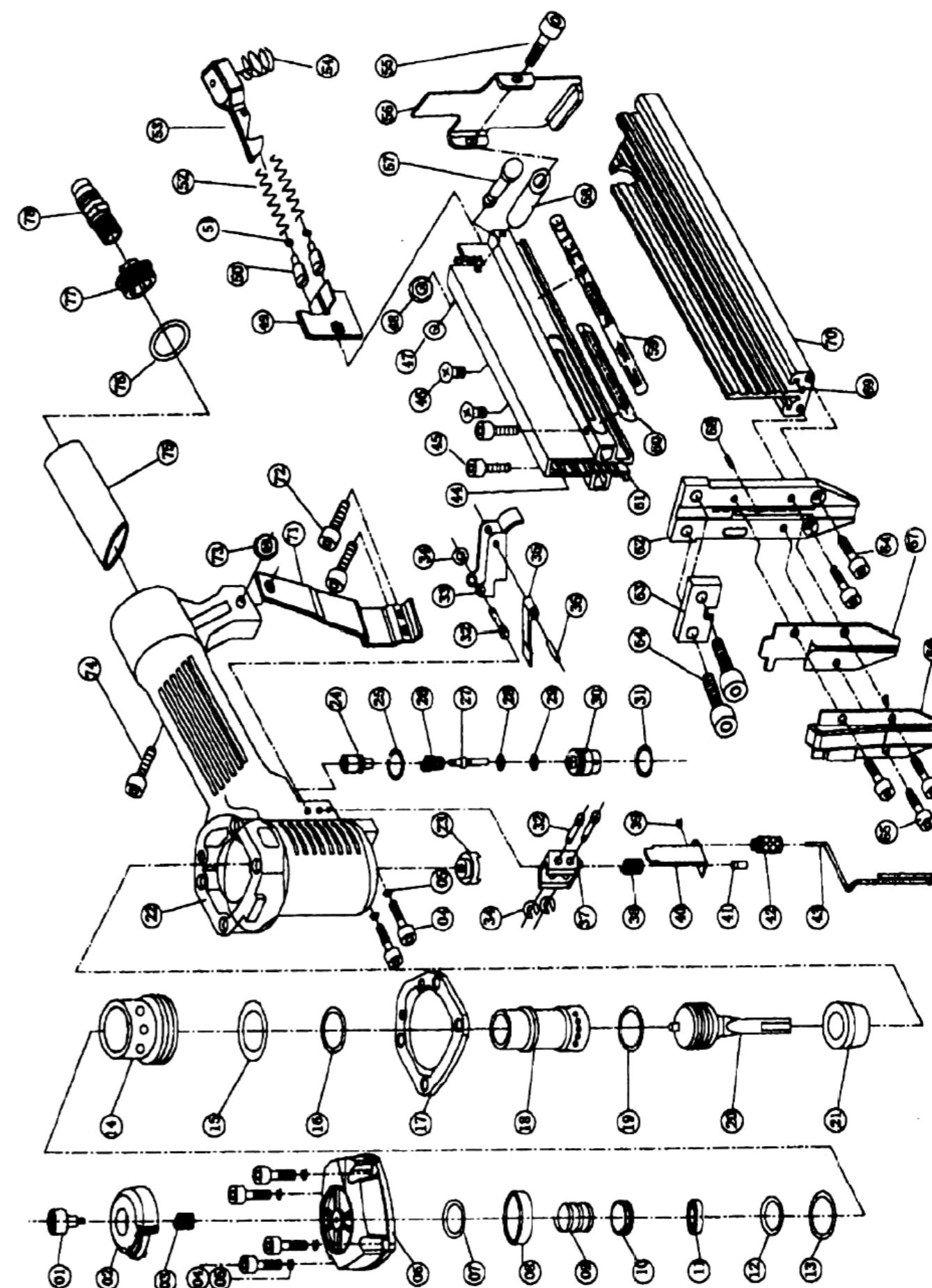
Zostavy

- Nepoužívajte zariadenie, dokiaľ nie je kompletne zostavené podľa pokynov manuálu.

Stlačený vzduch

- Suchý a stlačený vzduch musí mať na vstupe do zariadenia stanovený tlak a musí byť dodávaný v dostatočnom množstve. Vyšší tlak skracuje životnosť v dôsledku rýchlejšieho opotrebovania a nesie riziko zranení.
- Ako zdroj tlakového vzduchu je zakázané použitie stlačených plynov v tlakových fľašiach ako je kyslík a iné plyny.
- Po ukončení práce odpojte zariadenie od tlakovej hadice a po vyčistení uložte späť do kufríka.
- Spoj, ktorým prúdi do zariadenia stlačený vzduch, musí mať predpísané parametre.
- Zvláštnu pozornosť je potrebné venovať vode, prítomnosť ktorej spôsobuje poškodenie náradia. Nezabudnite preto denne vypúšťať kondenzovanú vodu z tlakovej nádoby kompresora a vysušte vždy aj hadicu, ktorou vzduch do náradia privádzate.
- Zariadenie je nutné chrániť pred vniknutím nečistôt. Preto je potrebné dbať na čistotu vstupných a výstupných otvorov.
- Pred rozpojením spojov vždy zaistite uvoľnenie prevádzkového tlaku na atmosférický.
- Pred začiatkom práce skontrolujte tesnosť všetkých spojov a prípadné netesnosti ihneď odstráňte. Netesnosť preťažuje kompresor a spôsobuje značné zvýšenie prevádzkových nákladov.

ROZKRESLENIE DIELCOV



LIKVIDÁCIA

Po skončení životnosti výrobku je nutné pri likvidácii vzniknutého odpadu postupovať v súlade s platnou legislatívou. Výrobok sa skladá z kovových a plastových častí, ktoré sú po roztriedení samostatne recyklovateľné.

1. Demontovať všetky dielce stroja.
2. Dielce roztriedte podľa tried odpadu (kovy, guma, plasty apod.).
Vytriedený materiál odovzdajte na ďalšie využitie.

Informácie o miestach zberu obdržíte na zastupiteľstve obce alebo na internete.

UPOZORNENIE

Ak dôjde k poruche, zašlite prístroj na adresu predajcu, oprava bude vykonaná v čo najkratšom termíne. Stručný popis poruchy skráti jej hľadanie a čas opravy. V záručnej lehote k prístroju priložte záručný list a doklad o kúpe. Taktiež po uplynutí záručnej lehoty sme tu pre vás a prípadné opravy vykonáme za priaznivé ceny.

Aby ste zabránili poškodeniu prístroja pri preprave, bezpečne ho zabalte alebo použite originálny obal. Za poškodenie pri preprave nenesieme zodpovednosť a pri reklamacii u prepravnej služby záleží na úrovni balenia a zabezpečení proti poškodeniu.

Pozn.: Vyobrazenie sa môže líšiť od dodaného výrobku, rovnako ako sa môže líšiť rozsah a typ dodaného príslušenstva. Je to dôsledok vývoja avšak takéto varianty nemajú žiadny vplyv na správnu funkciu výrobku.

- Pravidelne kontrolujte stav tlakových hadíc. V prípade ich mechanického poškodenia alebo pri zistení netesnosti, ihneď prerušte prácu a zaistite ich odbornú výmenu. Tlakové hadice nesmú byť namáhané krutom - sledujte linku na povrchu hadice, ktorá nesmie byť skrútená.
- Tlakové hadice nesmú byť vedené miestami, kde hrozí nebezpečenstvo mechanického poškodenia o ostré hrany alebo priškripania.
- Nové hadice prefúknite stlačeným vzduchom.
- Pri prechode konštrukciami je nutné používať priechodky a ich stav priebežne kontrolovať.
- Používajte ochranné kryty a záslepky na zabránenie vniknutia nečistôt do zariadenia.

Ručné nástroje

- Pri odkladaní náradia dbajte na to, aby nebolo opreté o nástroj.
- Náradie nikdy neupínajte do zveráka.
- Majte spracovávaný predmet pevne uchytený a buďte nanajvyš opatrní pri manipulácii s ním alebo pri jeho uvoľňovaní.

Silové zariadenie

- Pred začiatkom údržbových prác na pneumatickom zariadení zaistíte pozvoľné zníženie prevádzkového tlaku na atmosférický.
- Ak zariadenie obsahuje stlačené pružiny, zaistíte vždy ich pozvoľné a bezpečné uvoľnenie pomocou vhodného prípravku.

Pneumatická sponka - klincovačka

- Za prevádzky používajte vždy okuliare s netrieštivými sklami a bočnicami a ochranu sluchu.
- Prístroj v stave pripravenom na prevádzku noste vždy za rukoväť, nikdy ho nedržte za spúšť.
- Dbajte, aby za prevádzky nedochádzalo k prerážaniu príliš tenkých materiálov alebo aby prístroj nekázal po rohoch a hranách.
- Sponky ani klince nenastrelujte príliš blízko k okraju materiálu.
- Prístroj nepoužívajte ak nie je vzduchotesný alebo ak potrebuje opravu.
- Nikdy nepripájajte k rozvodu stlačeného vzduchu, ktorého tlak presahuje 8 bar.
- Prívodná hadica musí byť dimenzovaná na tlak, ktorý je 2 × väčší než max. tlak systému.
- Nástroj aj prívodné hadice musia byť opatrené hadicovou spojkou tak, aby pri odpojení prívodnej hadice došlo k úplnému poklesu tlaku v prístroji.
- Zásobník je možné plniť sponkami alebo klincami pokiaľ je už pripojený na zdroj tlakového vzduchu.
- Prístroj nikdy nepoužívajte pokiaľ chýba poistka spúšte alebo pružiny alebo pokiaľ sú tieto súčiastky poškodené.
- Poistku ani spúšť nikdy neodstraňujte.
- Pred použitím vždy kontrolujte či sú spúšť, skrutky a matice riadne dotiahnuté.
- Ústie smie byť umiestnené iba na pracovnú plochu z materiálu, ktorý je schopný pojať sponky alebo klince (nesmie byť príliš tvrdý).
- Nikdy ho nepoužívajte na šikmej ploche, kde môže dôjsť k zošmyknutiu a odrazeniu sponky alebo klinca.
- Nepoužívajte v mieste, kde je už zarazená iná sponka alebo kliniec.
- Po použití a pokiaľ prístroj nepoužívate, ho vždy odpojte od prívodu stlačeného vzduchu.
- Nikdy nemierte ústím prístroja na osoby alebo zvieratá.
- Držte ho tak, aby pri možnom spätnom ráze nemohlo dôjsť k poraneniu hlavy alebo tela.
- Prístroj nikdy nepúšťajte do voľného priestoru.

MONTÁŽ

- Než vyhodíte obal od prístroja, skontrolujte, či v ňom nezostali nejaké súčiastky. Ak áno, vyhľadajte si dielce v zozname dielcov alebo na schéme zostavenia a príslušný dielce nainštalujte.

OBSLUHA

Pri práci používajte vždy ochranné okuliare s bočnými krytmi a ochranu sluchu.

Pred prvým uvedením do prevádzky nakvapkajte 3 - 5 kvapiek oleja určeného na mazanie pneumatikých systémov do otvoru pre vstup vzduchu, aby bolo zaistené mazanie ihneď pri spustení.

- Na zvýšenie životnosti používajte automatické primazávanie vzduchu buď priamo na výstupe kompresora alebo použitím hadicového primazávača.

Použitie

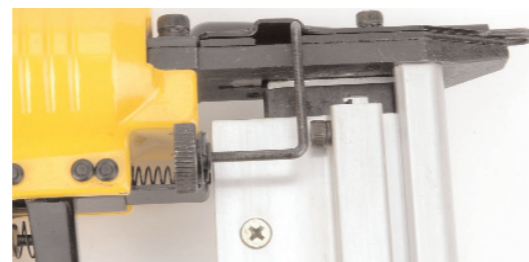
- Otvorte zásobník stlačením poistky a vyprázdňte ho.
- Prístroj pripojte k tlakovej hadici.
- Otvorte prívod stlačeného vzduchu.
- Regulátorom nastavte tlak v systéme prívodu stlačeného vzduchu v rozmedzí 3 - 7 bar podľa tvrdosti spracovávaného materiálu a dĺžky použitého spojovacieho materiálu.

Reguláciou tlaku vzduchu v systéme je možné regulovať silu zarazenia do materiálu. Sponko - klincovačka nie je vybavená vlastnou reguláciou sily úderu.

- Odpojte prístroj od hadice stlačeného vzduchu.
- Otvorte zásobník a vložte klince alebo spony (max. 100 ks). Spúšť nesmie byť stlačená.
- Zásobník uzatvorte až zaklapne poistka.
- Okienkom na boku zásobníka je vidieť koľko zostáva sponiek alebo klinčov.
- Pripojte tlakovú hadicu.
- Pritlačte ústie kolmo k povrchu materiálu.
- Drôtená poistka pri ústí, po úplnom pritlačení k povrchu materiálu, odistí spúšť a umožní zarazenie sponky alebo klinca. Vrúbkovanú maticu je možné nastaviť okamžite po uvoľnení spúšte.
- Stlačením spúšte dôjde k zarazeniu klinca alebo sponky.

Smerovanie výstupu stlačeného vzduchu z prístroja

Na hornej časti prístroja sa nachádza otočný výstup stlačeného vzduchu, ktorým ho je možné smerovať v aretovaných polohách do žiadaného smeru.



Ukončenie práce

- Odpojte prívodnú hadicu stlačeného vzduchu od prístroja.
- Otvorte zásobník a vyberte zostávajúci spojovací materiál a zásobník uzatvorte.
- Vyčistite priestor zásobníka a ústie prístroje od zvyškov materiálu a živice.
- Uzavrite otvor prívodu stlačeného vzduchu čiapočkou.

ODSTRÁNENIE PROBLÉMOV

Zaseknutie sponky alebo klinca

- Odpojte prístroj od prívodnej hadice stlačeného vzduchu.
- Otvorte zásobník.
- Vyberte zásobu sponiek alebo klinčov.
- Odstráňte zaseknuté sponky alebo klince.

ÚDRŽBA

- Nástroje udržiavajte vždy v čistote. Nečistoty, ktoré vniknú do mechanizmu nástroja môžu spôsobiť jeho poškodenie.
- Na čistenie nepoužívajte agresívne čistiace prostriedky a rozpúšťadlá.
- Plastové dielce odporúčame otrieť handrou navlhčenou v mydlovej vode.
- Kovové povrchy ošetríte handrou navlhčenou v petroleji.
- Nepoužívané zariadenie uskladnite nakonzervované na suchom mieste, kde nebude korodovať.



Konkrétny popis pracovnej činnosti a využitia výrobku tu zámerne nie je spomenutý, pretože výrobca / dovozca má zato, že užívateľ funkciu výrobku pozná a s jeho činnosťou je oboznámený, pretože v zmysle zákona sa jedná o bežný výrobok. Pokiaľ užívateľ tieto znalosti nemá alebo si nimi nie je istý, odporúčame obrátiť sa na Inšpektorát bezpečnosti práce.

Mazanie

- Olejovanie prívodného vzduchu je základnou povinnosťou užívateľa pneu nástroja.
- Vykonávajú ho denne olejom určeným na mazanie pneumatikého nástroja.
- Najvhodnejším a najjednoduchším spôsobom je použitie hadicového olejoča umiestneného medzi kompresor a nástroj. Olejovanie prebieha automaticky.
- Ak tento spôsob nepoužívate, nalievajte denne menšie množstvo oleja priamo do otvoru pre prívod vzduchu.
- Pracovné plochy mechanizmov pravidelne podľa potreby namažte vhodným mazivom.