

ZÁRUČNÝ LIST

1. Na náradie a stroje KH Trading je poskytovaná záruka 6/24 mesiacov od dátumu predaja podľa obchodného alebo občianskeho zákona a vzťahuje sa na preukázateľné chyby materiálu (dátum predaja je nutné preukázať riadne vyplneným záručným listom, faktúrou, účtenkou). Iné nároky vo vzťahu na poškodenie akéhokoľvek druhu, priame alebo nepriame, voči osobám alebo materiálu, sú vylúčené.
2. Záruka sa nevzťahuje na poruchy zavinené neodborným zaobchádzaním, preťažením, nedodržaním inštrukcií uvedených v návode, použitím nesprávneho príslušenstva alebo nevhodných pracovných nástrojov, zásahom nepovolanej osoby, prirodzeným opotrebovaním alebo poškodením počas transportu. Ďalej sa nevzťahuje na príslušenstvo, motor, uhlíky, tesniace a teplovzdušné prvky, ktoré vyžadujú periodickú výmenu.
3. Pokiaľ nebude závada vyhodnotená ako podliehajúca záruke, hradí náklady spojené s výkonom servisného technika podľa platného cenníka, vid' www stránky, a prepravu výrobku späť vlastník výrobku.
4. Pri uplatňovaní nárokov na záručnú opravu je nutné predložiť záručný list, ktorý je platný iba vtedy, ak je vybavený dátumom výroby a predaja, výrobným číslom (číslom série), pečiatkou príslušnej predajne a podpisom predávajúceho, prípadne platný kúpny doklad.
5. Reklamáciu uplatňujte u predajcu, u ktorého ste náradie alebo stroj zakúpili, príp. zašlite v nerozloženom stave do opravovne. Predávajúci je povinný vyplniť záručný list (dátum predaja, vyr. číslo príp. číslo série, pečiatku predajne a podpis). Všetky tieto údaje musia byť zaznamenané ihneď pri predaji.
6. Záručná lehota sa predlžuje o čas, počas ktorý je náradie alebo stroj v záručnej opravovni. Ak nebude pri oprave zistená porucha spadajúca do záruky, hradí náklady spojené s výkonom servisného technika vlastník (používateľ) náradia alebo stroja. Náradie zasielajte do opravovne s popisom poruchy, vloženým záručným listom, najlepšie v originálnej škatuli, ktorú odporúčame pre tieto účely dobre uschovať.
7. Výrobky predávajte do servisu iba vo vyčistenej podobe. V opačnom prípade ich nie je možné prijať z hygienických dôvodov, alebo je potrebné účtovať poplatok za čistenie.

OBJEDNÁVKY - REKLAMÁCIE

Telefon: 00421 906 104 116 - 117

Pracovná doba:

Pondelok - piatok 8 - 20 hod

E-mail: senec@xpress.sk

Doprava reklamácií do servisu - viz obchodné podmienky.

SERVIS

Logistické centrum Klecany

Topolová 483

250 67 Klecany

Česká republika

REKLAMAČNÉ ODD.:

Telefon: 00420 266 190 156

Mobil: 00420 608 227 255

Fax: 00420 260 190 100

Http: www.uni-max.cz

E-Mail: servis@KHnet.cz

Výrobok: OLEPOVAČKA HRÁN STOLOVÁ - 2000 W	
Typ: ole	Výrobné číslo (séria):
Dátum výroby:	Záznamy opravovne:
Dátum predaja, pečiatka, podpis:	

Bez riadne vyplneného záručného listu alebo platného kúpneho dokladu s uvedením typu tovaru (faktúra, doklad o platbe v hotovosti a pod.) nie je možné brať ohľad na prípadné reklamácie.

uni-max

NÁVOD NA OBSLUHU

OLEPOVAČKA HRÁN STOLOVÁ - 2 000 W



ole

Vážený zákazník, ďakujeme vám za zakúpenie zariadenia od firmy KH Trading s.r.o.

Naša spoločnosť je pripravená vám poskytnúť svoje služby - skôr než výrobok zakúpíte, pri kúpe, aj po zakúpení. V prípade akýchkoľvek otázok, návrhov či odporúčaní kontaktujte naše obchodné miesto. Vynasnažíme sa váš návrh zvážiť a reagovať v rámci možností.

Prvé použitie zariadenia je v zmysle tohto návodu právnym krokom, ktorým užívateľ svojou slobodnou vôľou potvrdzuje, že si tento návod riadne preštudoval, úplne pochopil jeho zmysel a zoznámil sa so všetkými rizikami.

POZOR! Nepokúšajte sa uviesť (príp. používať) zariadenie do chodu skôr, než sa oboznámite s celým návodom na obsluhu. Návod uschovajte pre budúce použitie. Pozornosť je potrebné venovať najmä pokynom týkajúcim sa bezpečnosti práce. Nedodržanie alebo nepresné vykonávanie týchto pokynov môže byť príčinou úrazu vlastnej osoby alebo iných osôb, prípadne môže dôjsť k poškodeniu zariadenia alebo spracovávaného materiálu. Dbajte hlavne na bezpečnostné inštrukcie uvedené na štítkoch, ktorými je zariadenie vybavené. Tieto štítky neodstraňujte ani nepoškodzujte.

Na uľahčenie prípadnej komunikácie si sem opište číslo faktúry príp. kúpneho dokladu.

POPIS

Olepovačka slúži na aplikáciu nábytkových hrán s naneseným tavným lepidlom.

Predmetom dodávky je aj teplovzdušná pištoľ 2 000 W.

Olepovačka zaisťuje ohrev tavného lepidla a vedenie pásky. Posuv materiálu a jeho prítlak sa vykonáva ručne.

Pri práci s teplovzdušnou pištoľou je zvýšené nebezpečenstvo požiaru - nenechávajte zariadenie v prevádzke bez dozoru! Pred vypnutím teplovzdušnej pištole ju nechajte vychladiť na prvom stupni a až potom ju vypnite.

Olepovačka je určená pre hrany z PVC, melamínu a dyhy s naneseným tavným lepidlom (nie je určená pre ABS hrany).

Pre ľahšie uvedenie do prevádzky ponúkame za príplatok 400,- Kč olepovačku nastavenú na príslušnú šírku pásky podľa požiadavky zákazníka. Ušetrí sa tak čas potrebný na presné nastavenie stroja - olepovačka je priamo po dodávke pripravená na použitie.

Počet pracovných miest: 1

POZOR: Pokiaľ nie je tento stroj dodaný s elektrickou vidlicou, nechajte pred začatím prác kvalifikovaným elektrikárom nainštalovať na káblovom zakončení zástrčku zodpovedajúcu vašej zásuvke.

TECHNICKÉ DÁTA

Napätie	~ 230 V/50 Hz
Príkion - teplovzdušná pištoľ2 000 W
Pracovné teploty350/550 °C
Šírka pásky15 - 45 mm
Rozmer základne670 x 360 mm
Obal (d × š × v)690 × 380 × 190 mm
Hmotnosť brutto11 kg

Správnosť textu, grafov a údajov sa viaže na čas tlače. V záujmu neustáleho zlepšovania našich výrobkov môže dôjsť k zmene technických údajov bez predchádzajúceho upozornenia.

ZOZNAM DIELOV

Pozícia	Popis	Kusov	Pozícia	Popis	Kusov
1	Základňová doska	1	27	Valec posuvu pásky (prítlačný)	1
2	Nožičky	4	28	Skrutka M6 × 78	1
3	Matica M10	4	29	Rameno posuvu pásky	1
4	Samorezná skrutka 4×16	7	30	Matica M8	2
5	Držiak pištole	1	31	Stojanček vedenia pásky	2
6	Spona pištole - dolná	1	32	Vedenie pásky - dolné	2
7	Spona pištole - horná	1	33	Vedenie pásky - horné	2
8	Ochranný kryt	1	34	Držiak nožníc	1
9	Samorezná skrutka 4×16	2	35	Skrutka M6 × 12	12
10	Pracovná doska	1	36	Doska vedenia pásky	1
11	Skrutka M6×20 s 6HR hlavou	2	37	Matica M10	1
12	Prídavný stôl	1	38	Ložisko 3200Z	2
13	Skrutka M6×12 s 6HR hlavou	7	39	Gumový valec	1
14	Skrutka M3×15 IMBUS	1	40	Skrutka M10×80 s 6HR hlavou	2
15	Skrutka M4×15 IMBUS	1	41	Opora	2
16	Ťažná pružina s háčikmi	1	42	Držadlo	1
17	Matica M4	2	43	Skrutka M6×16 s 6HR hlavou	2
18	Matica M3	1	44	Podložka pr. 6	2
19	Kolík pr. 3	1	45	Nožnice	1
20	Kružok posuvu pásky	1	45.1	Rukoväť nožníc	1
21	Skrutka M6 × 78	1	45.2	Pevný nôž	1
22	Matica M6	1	45.3	Pohyblivý nôž	1
23	Uzatvorená matica M6	4	45.4	Vratná pružina	1
24	Skrutka M6 × 110	1	45.5	Podložka Ø 6	1
25	Valec posuvu pásky (pevný)	1	45.6	Skrutka M6×35 s 6HR hlavou	1
26	Posuvová kľučka	1	46	Teplovzdušná pištoľ	1

Vážený zákazník, z hľadiska zákonných predpisov sa v prípade elektroodpadu jedná o nebezpečný odpad, ktorého likvidácia podlieha zvláštnemu režimu režimu a riadi sa predpismi platnými v krajine použitia.

Je zakázané vhadzovať elektroodpad do nádob určených na zber komunálneho odpadu. Je taktiež možné prístroj odovzdať do zberných miest elektroodpadu. Informácie o miestach zberu obdržíte na zastupiteľstve obce alebo na internete.

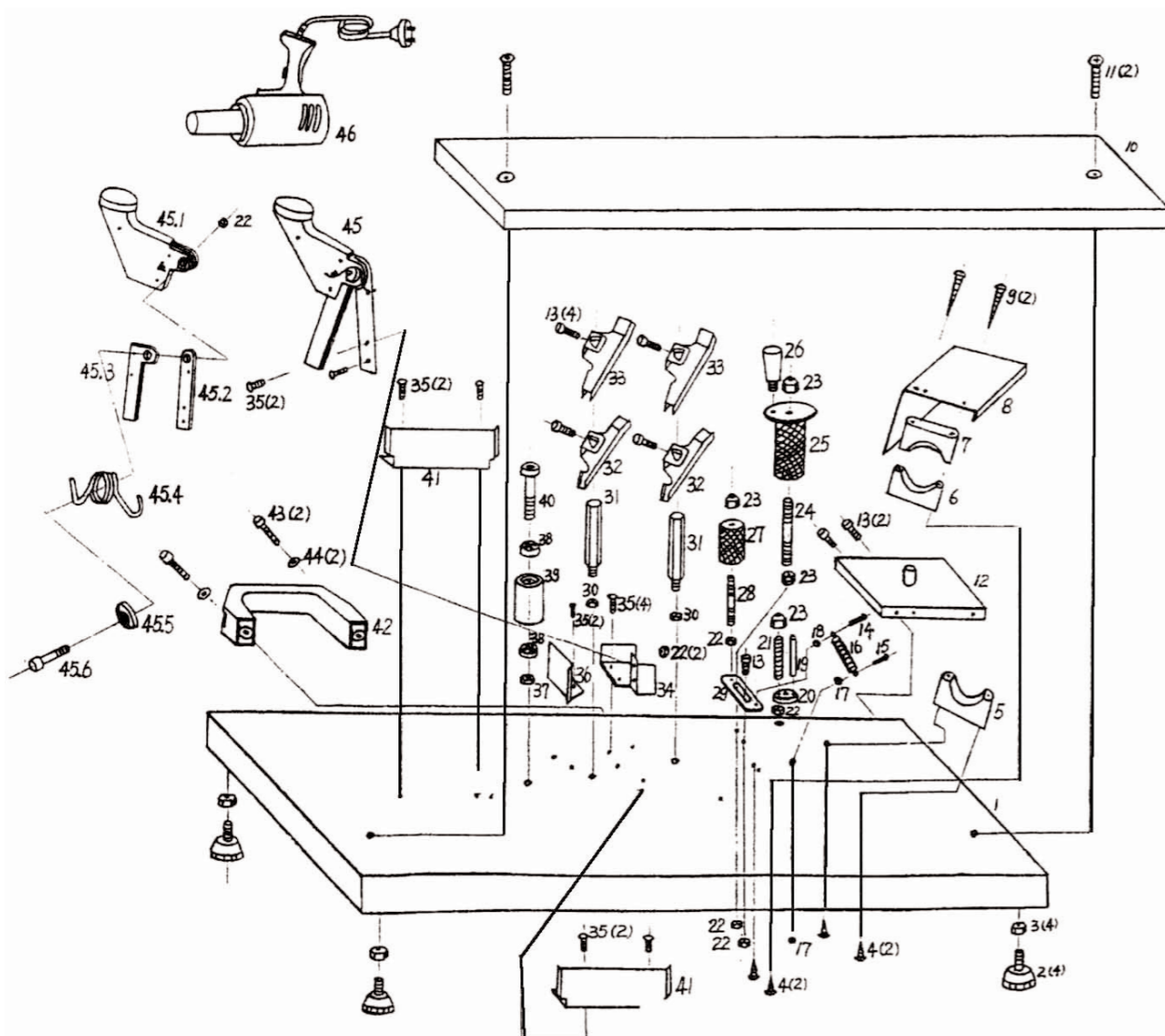
UPOZORNENIE

Pokiaľ dôjde k poruche, zašlite prístroj na adresu predajcu, oprava bude vykonaná v čo najkratšom termíne. Stručný popis poruchy skráti jej hľadanie a čas opravy. V záručnej lehote k prístroju priložte záručný list a doklad o kúpe. Taktiež po uplynutí záručnej lehoty sme tu pre vás a prípadné opravy vykonáme za priaznivé ceny.

Aby ste zabránili poškodeniu prístroja pri preprave, bezpečne ho zabaľte alebo použite originálny obal. Za poškodenie pri preprave nenesieme zodpovednosť a pri reklamácií u prepravnej služby záleží na úrovni balenia a zabezpečení proti poškodeniu.

Pozn.: Zobrazenie sa môže líšiť od dodaného výrobku, rovnako ako sa môže líšiť rozsah a typ dodaného príslušenstva. Je to dôsledok vývoja avšak takéto varianty nemajú žiadny vplyv na správnu funkciu výrobku.

ROZKRESLENIE DIELOV



BEZPEČNOSTNÉ OPATRENIA

- Zariadenie môže obsluhovať len osoba staršia ako 18 rokov, riadne spôsobilá, poučená a preškolená zo zásad bezpečnosti a ochrany zdravia pri práci.
- Obsluha musí mať súhlas lekára na vykonávanie činností na tomto zariadení.

Pracovisko odporúčame vybaviť tabuľkami so zásadami bezpečnej práce:

- "Predchádzaj úrazom" - DREVOOBRÁBACIE STROJE.

Význam dodaných samolepiacich značiek s bezpečnostnými symbolmi:



Samolepiace značky umiestnite na plochách zariadenia, ktoré sú za každých okolností viditeľné pre obsluhu stroja pred uvedením do chodu aj počas neho.

! Všeobecné

- Igelitové vrecká použité ako obaly môžu byť nebezpečné pre deti a zvieratá.
- Oboznámte sa s týmto zariadením, jeho ovládaním, prevádzkou, prvkami tohto zariadenia a možnými rizikami spojenými s jeho nesprávnym používaním.
- Zaistite, aby užívateľ zariadenia bol starostlivo zoznámený s ovládaním, prevádzkou, prvkami tohto zariadenia a možnými nebezpečenstvami, plynúcimi z jeho používania.
- Dbajte vždy na bezpečnostné inštrukcie uvedené na štítkoch. Tieto štítky neodstraňujte, ani nepoškodzujte. V prípade poškodenia alebo nečitateľnosti štítku kontaktujte dodávateľa.
- Udržiavajte pracovisko v poriadku a čistote. Neporiadok v pracovnom priestore môže spôsobiť nehodu.
- Nikdy nepracujte v stiesnených alebo zle osvetlených priestoroch. Vždy skontrolujte, či je podlaha stabilná a či je dobrý prístup k práci. Vždy udržiavajte stabilný postoj.
- Neustále sledujte postup práce a používajte všetky zmysly. Nepokračujte v práci, pokiaľ sa na ňu nemôžete sústrediť.
- O svoje náradie sa starajte a udržiavajte ho čisté.
- Rukoväte a ovládacie prvky udržiavajte suché a bez stôp olejov a tukov.
- Zabráňte prístupu zvierat, detí a nepovolaných osôb.
- Nestrkajte nohy alebo ruky do pracovného priestoru.
- Nikdy neopúšťajte zariadenie za prevádzky bez dozoru.
- Nepoužívajte zariadenie na iný účel, než na ktorý je určené.
- Pri práci používajte osobné ochranné pracovné prostriedky (napr. okuliare, chrániče sluchu, respirátor, bezpečnostnú obuv a pod.).
- Nepresilujte sa, používajte vždy obe ruky.
- So zariadením nepracujte pod vplyvom alkoholu a omamných látok.
- Ak trpíte závratmi, oslabením alebo mdlobami, so zariadením nepracujte.
- Akékoľvek úpravy zariadenia nie sú povolené. NEPOUŽÍVAJTE v prípade, že zistíte ohnutie, prasklinu alebo iné poškodenie.
- Nikdy nevykonávajte údržbu zariadenia za prevádzky.
- Ak sa objaví neobvyklý zvuk alebo iný neobvyklý jav, okamžite stroj zastavte a prerušte prácu.
- Kľúče a skrutkovače vždy po použití odstráňte zo stroja.
- Pred použitím stroja skontrolujte, či sú pevne dotiahnuté všetky skrutky.

- Zaistite správnu údržbu stroja. Pred použitím skontrolujte, či nedošlo k poškodeniu stroja.
- Pri údržbe a oprave používajte iba originálne náhradné diely.
- Použitie prídavných zariadení alebo príslušenstva neodporučených dodávateľom môže viesť k zraneniam.
- Na konkrétnu prácu zvolte vhodné zariadenie. Nesnažte sa preťažovať prístroje či príslušenstvo s malým výkonom a používať ho na prácu, ktorá vyžaduje väčšie strojné zariadenie.
- Zariadenie nepreťažujte. Prácu odmeriavajte tak, aby mohlo bez námahy pracovať optimálnou rýchlosťou. Na poškodenie spôsobené preťažením sa nevzťahuje záruka.
- Chráňte zariadenie pred nadmernou teplotou a slnečným žiarením.
- Zariadenie nie je určené na prácu pod vodou ani vo vlhkom prostredí.
- Pokiaľ zariadenie dlhší čas nepoužívate, uložte ho na suchom uzamknutom mieste mimo dosahu detí.
- Pred spustením náradia skontrolujte či všetky bezpečnostné prvky pracujú hladko a účinne. Presvedčte sa, či sú všetky pohyblivé diely v dobrom stave.
- Skontrolujte, či nie sú niektoré diely prasknuté alebo zadreté, presvedčte sa, že sú všetky diely správne nasadené. Kontrolujte aj všetky ďalšie podmienky, ktoré môžu ovplyvniť funkciu náradia.
- Ak nie je uvedené inak v tomto návode, je poškodené diely a bezpečnostné prvky nutné opraviť alebo vymeniť.



Zostavy

- Nepoužívajte zariadenie, dokiaľ nie je kompletne zostavené podľa pokynov príručky.



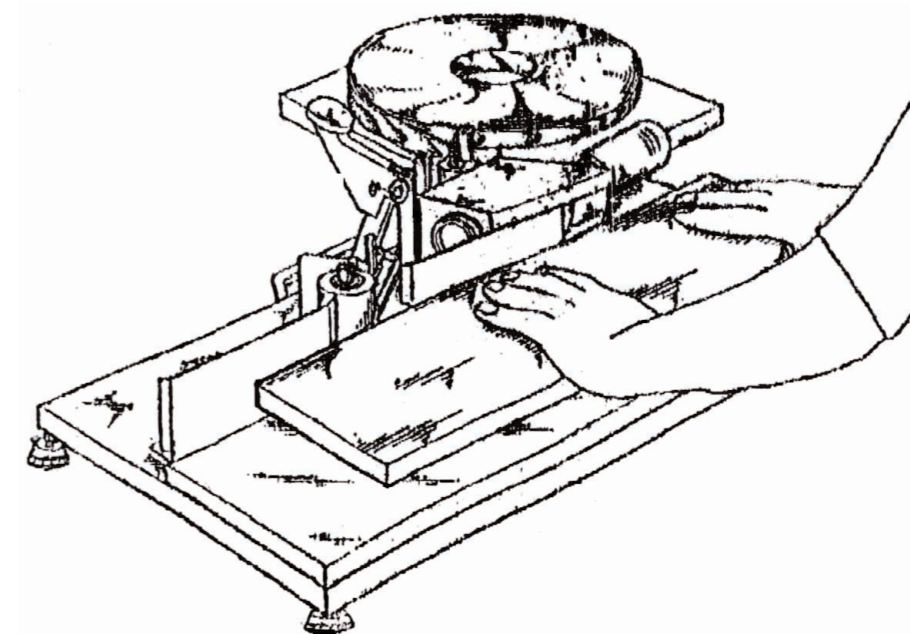
Elektrické zariadenie

- Pri používaní elektrického náradia je vždy potrebné dodržiavať základné bezpečnostné opatrenia vrátane nasledujúcich za účelom obmedzenia rizika vzniku požiaru, úrazu elektrickým prúdom a zranenia osôb. Pred uvedením tohto výrobku do činnosti si tieto pokyny prečítajte a zapamätajte.
- Ubezpečte sa, že je zástrčka zapojená do správnej istenej zásuvky. Napätie siete musí byť zhodné s napätím uvedeným na štítku, aby nedošlo k prehriatiu a spáleniu motora alebo naopak k jeho nedostatočnému výkonu.
- Pred zapojením do siete sa presvedčte, že je vypínač v polohe OFF (vypnuté). Ak zariadenie nemá hlavný vypínač, slúži miesto neho vidlica. Po skončení práce vytriahnite vidlicu sieťového prívodu zo zásuvky.
- Elektrické prístroje nikdy neprenášajte za kábel. Kábel nepoužívajte na vytriahnutie zástrčky zo zásuvky.
- Chráňte prívodný kábel pred vysokými teplotami, olejom, rozpúšťadlami a ostrými hranami.
- Pravidelne kontrolujte kábel a v prípade poškodenia ho nechajte opraviť u odborníka. Pravidelne kontrolujte predlžovacie káble a v prípade poškodenia ich vymeňte.
- V prípade potreby používajte vždy kvalitný úplne odvinutý predlžovací kábel zodpovedajúci výkonom. Pravidelne ho kontrolujte na poškodenie. Chybný kábel je nutné vymeniť alebo opraviť.
- Pred začatím údržby, montáže, výmeny dielov či podobnej činnosti, vypnite hlavný vypínač a vytriahnite zástrčku zo zásuvky.
- Dajte pozor, aby nedošlo k samovoľnému spusteniu zariadenia. Prsty nemajte v blízkosti spúšťacieho mechanizmu, kým to nie je bezpodmienečne nutné.
- Ak má byť zariadenie nainštalované k pracovnému stolu, po dokončení montáže uvoľnite poistné tlačidlo.
- Stroj neprevádzkujte vo výbušnom prostredí (pri lakovaní, pri práci s kvapalnými horľavinami atď.)
- Nepoužívajte ho vo vlhkom prostredí, alebo ak je zariadenie mokré. Elektrická výzbroj je konštruovaná na použitie v normálnom prostredí s teplotami +5 až +40 °C, s relatívnou vlhkosťou neprekračujúcou 50 % pri teplote +40 °C.
- Elektrické zariadenia podliehajú pravidelným revíziám v stanovených lehotách.



Ručné nástroje

- Náradie neodkladajte do chvíle, kým sa úplne nezastaví.
- Pri odkladaní náradia dbajte na to, aby nebolo opreté o nástroj.
- Náradie nikdy neupínajte do zveráka.
- Majte spracovávaný predmet pevne uchytený a buďte nanajvýš opatrní pri manipulácii s ním alebo pri jeho uvoľňovaní.



ÚDRŽBA

- Náradie udržiavajte vždy v čistote. Nečistoty, ktoré vniknú do mechanizmu náradia môžu spôsobiť jeho poškodenie.
- Na čistenie nepoužívajte agresívne čistiace prostriedky a rozpúšťadlá.
- Plastové diely odporúčame utrieť handrou navlhčenou v mydlovej vode.
- Kovové povrchy ošetríte handrou navlhčenou v petroleji.
- Nepoužívané zariadenie uskladnite nakonzervované na suchom mieste, kde nebude korodovať.
- Všetky údržbové práce je nutné vykonávať iba vtedy, keď je zásuvka vytriahnutá zo siete.
- Všetky údržbárske práce smie vykonávať iba odborný personál.
- Na opravy používajte iba originálne náhradné diely.



Konkrétny popis pracovnej činnosti a využitia výrobku tu zámerne nie je spomenutý, pretože výrobca / dovozca má zato, že užívateľ funkciu výrobku pozná a s jeho činnosťou je oboznámený, pretože v zmysle zákona sa jedná o bežný výrobok. Pokiaľ užívateľ tieto znalosti nemá alebo si nimi nie je istý, odporúčame obrátiť sa na Inšpektorát bezpečnosti práce.

Mazanie

Pracovné plochy mechanizmov pravidelne podľa potreby namažte vhodným mazivom.

LIKVIDÁCIA

Po skončení životnosti výrobku je nutné pri likvidácii vzniknutého odpadu postupovať v súlade s platnou legislatívou.

Výrobok sa skladá z kovových a plastových častí, ktoré sú po roztriedení samostatne recyklovateľné.

1. Demontovať všetky dielce stroja.
2. Dielce roztriedte podľa tried odpadu (kovy, guma, plasty apod.). Vytriedený materiál odovzdajte na ďalšie využitie.
3. Elektroodpad (použitie elektrické ručné náradie, elektromotory, nabijacie zdroje, elektronika, akumulátory, batérie...).



Na koliesko podávača pásky naskrutkujte rukoväť.

Vedľa kolieska podávača je viditeľné pomocné vedenie pásky - jeho výškové nastavenie má vplyv na presnosť zavádzania pásky do olepovačky - jeho nastavenie preto nepodceňujte.



Na držiak založte zvitok pásky a zaveďte ho do olepovačky. Teraz je potrebné nastaviť (vycentrovať) výšku pásky proti olepovanému kusu.

Je potrebné dosiahnuť optimálnu výšku vyobrazených vodiacich prvkov a pomocného vedenia podľa obrázka vyššie. Pre rýchle nastavenie odporúčame použiť podložku vhodnej výšky (napr. drevený klátik). Nepresnosť tohto nastavenia sa prejavuje tak, že pri olepovaní páska vybočuje zo svojho smeru a dlhšie kusy prakticky nie je možné olepiť.

Náš servisný technik je pripravený toto nastavenie vykonať (za poplatok) - podľa vyťaženia zvyčajne cca do dvoch pracovných dní (po objednaní).

Výšku pásky kontrolujte podľa kusu materiálu. Po nastavení primeraných presahov dotiahnite skrutky Imbus kľúčom podľa predchádzajúceho obrázka.

Zákazníkov s väčšou fyzickou silou upozorňujeme, že závit je vyrobený v plechu a preto pri intenzívnom doťahovaní zvíťazí hrubá sila nad hmotou....
....stačí ľahko dotiahnuť.

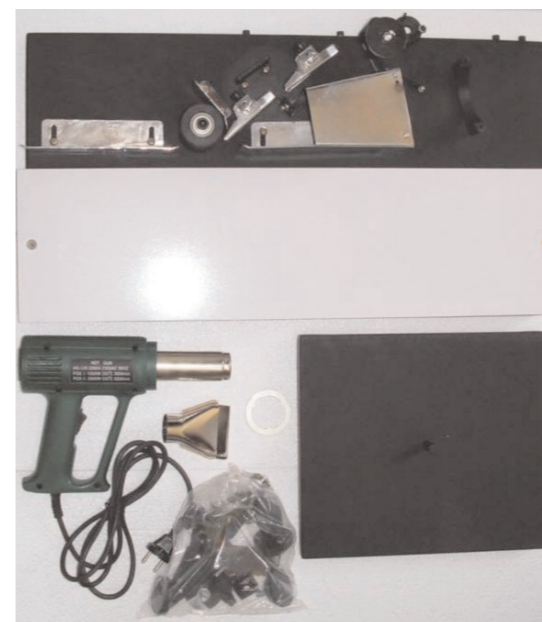
Teraz je olepovačka pripravená na použitie. Zapnite teplovzdušnú pištoľ a zaveďte pásku do priestoru ohrevu. Po nahriati pásky ju vysuňte na gumovú opornú kladku a rovnomerným pohybom diel olepte. Pomocou nožníc prestrihnite zvyšok pásky a podávacím kolieskom ju vráťte mimo priestoru ohrevu, aby nedošlo k prehriatiu lepidla. Vždy po 15 min. urobte v práci prestávku 5 min. a nechajte teplovzdušnú pištoľ vychladnúť. Pre NON-STOP nasadenie odporúčame profesionálne teplovzdušné pištole - napr. zn. STEINEL.

- Než vyhodíte obal od prístroja, skontrolujte, či v ňom nezostali nejaké súčiastky. Ak áno, vyhľadajte si diel v zozname dielov alebo na schéme zostavenia a príslušný diel nainštalujte.

! Protipožiarne pokyny

- Nepracujte v blízkosti horľavých látok
- Pri práci nefajčite a nemanipulujte s otvoreným ohňom.
- Používajte osobné ochranné pomôcky, ako rukavice, okuliare príp. respirátor.

MONTÁŽ A OBSLUHA



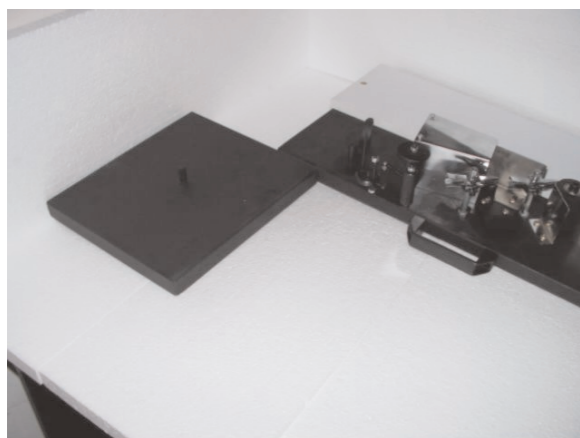
Olepovačka je dodávaná v rozmontovanom stave a dodávka obsahuje vyobrazené časti.



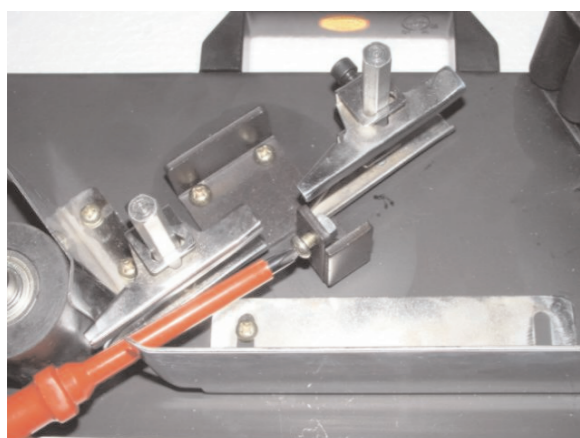
Na spodnú stranu základovej dosky naskrutkujete nožičky a nastavíte ich do roviny.



K zadnej strane základovej dosky naskrutkujte držadlo a nosič pásky.



Vzhľad olepovačky po inštalácii držadla a nosiča pásky.



Po povolení krížových skrutiek plechového krytu demonštrujte ďalšie skrutky podľa obrázka - na toto miesto priskrutkujte nožnice na delenie pásky.



Obrázok ukazuje namontované nožnice na strihanie pásky. Keďže je v súčasnosti vhodný prístup k upínacím skrutkám vodidiel, nastavte vodidlá do roviny. Použite odrezok lamina na nastavenie roviny - na výstupnom vodiadle počítajte s hrúbkou pásky.



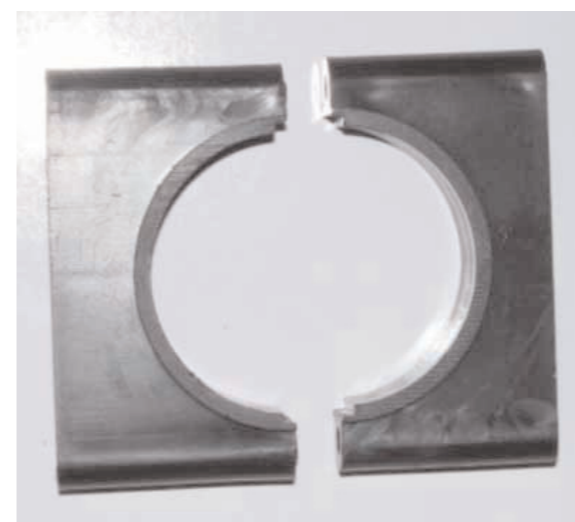
Plechovú objímku na teplovzdušnej pištoľi dorazte až k jej telu.

POZOR!

Objímka bráni vnikaniu horúceho vzduchu do priestoru tela teplovzdušnej pištole a chráni tak jej elektroinštaláciu. Pri práci sa môže zahrievať. Pri montáži preto skontrolujte, či je teplovzdušná pištoľ do olepovačky namontovaná iba za určenú kruhovú plochu a táto objímka nie je v priamom kontakte s držiakom teplovzdušnej pištole - to by mohlo spôsobiť jeho roztavenie!

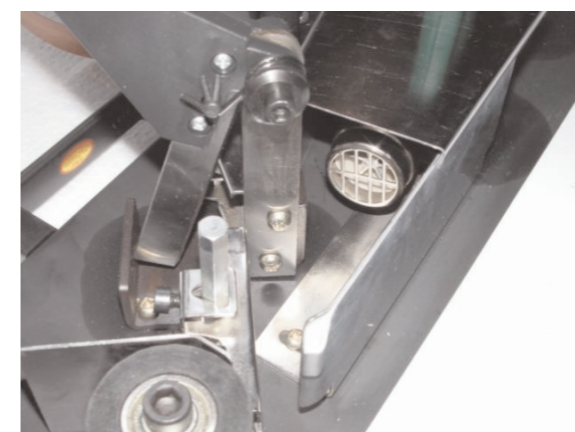


Potom pištoľ zasuňte pod plechový kryt a jemne dotiahnite skrutky s krížovou hlavou.



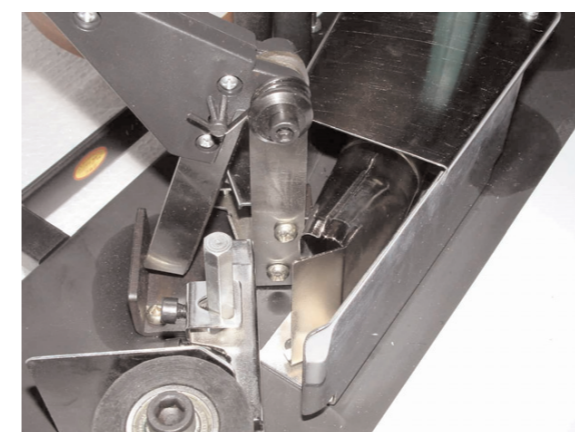
Vo vrecku s príslušenstvom a voľnými dielmi olepovačky sú uložené aj tieto objímky. Tie teraz nepoužijete, pretože sú určené pre prípadný iný typ teplovzdušnej pištole.

Použitie inej teplovzdušnej pištole odporúčame v prípade, kedy potrebujete zaistiť napr. presnejšiu reguláciu teploty vzduchu, alebo vyšší výkon zariadenia.



Teplovzdušná pištoľ je teraz takto inštalovaná pod krytom olepovačky.

Na ústie teplovzdušnej pištole nasadíte podľa obrázka difúzer. Ak by nedržal na pištoľi dostatočne, tlakom dlane sformujte kruhový otvor, ktorým sa nasadzuje na pištoľ, aby spojenie bolo dostatočne pevné.



Bez použitia difúzera bude horúci vzduch poškodzovať nožnice na strihanie pásky a znehodnotí ich ostrie a kĺb.

POZOR!

Skontrolujte či nie je ústie difúzera deformované. To by spôsobilo obmedzenie prietoku vzduchu pištoľou - to by spôsobilo nárast teploty vnútri pištole, čo by sa prejavilo nevratným poškodením pištole alebo jej držíaka.